

KernenCV Rijkevoort juni 2021



© Marcel van Nies (29-9-2016)



KernenCV, Eerste concept op basis van de input van het BOUWTEAM, Sessie 1: 20 april 2021, sessie 2: 26 mei 2021

Factsheet Rijkevoort...

Samen
bouwen
aan
gemeente
Land
van Cuijk



Karakteristiek (per thema) voor Rijkevoort...

In Rijkevoort is het ruim en prettig wonen. Over het algemeen wonen de inwoners in grote (veelal vrijstaande) huizen en dat geeft een ruimtelijk en vrij gevoel. "Het past bij het landschappelijke en dorpse karakter van Rijkevoort." Het verenigingsleven in Rijkevoort is behoorlijk actief. Je kunt er volop sporten en je kunt meedoen aan diverse activiteiten en bezigheden. Als er iets georganiseerd moet worden dan staan er altijd veel mensen klaar om te helpen. Er wordt dan ook best veel georganiseerd in het dorp zoals het pleinfeest en het populaire muzikfestival Meadow. Kenmerkend is ook dat mensen in Rijkevoort zich om elkaar bekommeren. Belangrijk in het dorp zijn de kroeg en de supermarkt. Die hebben een ontmoetingsfunctie en dragen als zodanig bij aan de sociale cohesie van het dorp. Groot zorgpunt is het gebrek aan (starters-)woningen voor jongeren en levensloopbestendige woningen voor senioren. Voor jongeren is het nagenoeg niet meer mogelijk om in Rijkevoort te blijven wonen en de verwachting is dat veel hulpbehoevende senioren zullen moeten verhuizen omdat ze niet in hun (te grote) huis kunnen blijven wonen. Er is wél bouwgrond beschikbaar maar het wijzigen van het bestemmingsplan (van een agrarische- naar een woonfunctie) duurt gewoon te lang. "Voor de leefbaarheid van ons dorp is het fundamenteel dat er snel wordt gebouwd. Anders trekken er straks inwoners weg, verdwijnen onze verenigingen, voorzieningen en vrijwilligers en komen we als dorp in een neerwaartse spiraal terecht."

In Rijkevoort is behoorlijk wat bedrijvigheid en er heerst een goed ondernemersklimaat. Er is ook een bedrijventerrein en er wonen veel (kleine) ondernemers in het dorp. "Als je hier een huis wilt bouwen hoef je voor benodigdheden, materiaal en expertise het dorp niet uit." Aandachtspunt is het aanzienlijk aantal bedrijven in de agrarische sector in Rijkevoort. Landelijk beleid leidt op dit moment tot een enorme sanering van de agrarische sector en ook in Rijkevoort gaan veel agrariërs een andere koers varen. Dat betekent dat er veel agrarische grond en gebouwen vrijkomen en dat deze gebouwen veelal een andere functie krijgen. Dat biedt ook kansen, met name voor nieuwe bedrijvigheid (passend binnen de wettelijke milieunormeringen) zoals kleinschalige productiebedrijven, adviesbureaus, architecten en noem maar op. Een ander aandachtspunt is de bereikbaarheid van het bedrijventerrein. Vrachtwagens moeten dwars door het dorp heen en dat is niet echt wenselijk.

Met betrekking tot ontspanning is er de laatste jaren hard gewerkt aan het uitbreiden en aanleggen van onder andere wandelpaden en struinpaden in en rondom het dorp. Dat is vooral tot stand gebracht met vrijwilligers. "Daar zijn we blij mee en het heeft een toegevoegde waarde voor ons dorp." Qua sport en activiteit is er nu nog veel te kiezen: "We kunnen hier onder andere voetballen, tennissen, volleyballen, hardlopen, fietsen, zingen en toneelspelen. Het KBO in het dorp is redelijk actief en organiseert activiteiten op het gebied van toneel, zang en nog veel meer. Voor de kinderen tot 12 jaar wordt veel geregeld zoals activiteiten rondom de scouting, een dorpsquiz en veel andere activiteiten. Voor jongeren tussen de 12 en 20 is er aanzienlijk minder te beleven. Al bij al is het voorzieningenniveau heel behoorlijk maar wordt het wel minder: "Er staat echt spanning op om het allemaal draaiende te kunnen houden."

In Rijkevoort is een basisschool. Die heeft iets meer dan 100 leerlingen. Het aantal leerlingen is in de afgelopen decennia fors afgenomen. Deze daling is inmiddels enigszins gestabiliseerd en de verwachting is dat het voortbestaan van de school in de komende jaren geen gevaar loopt. Voor het middelbaar- en voortgezet onderwijs kijken de jongeren in Rijkevoort uit naar Boxmeer en Stevensbeek. Vooral de Jenaplan school in Boxmeer is populair, ook omdat deze gehuisvest is in een modern nieuw gebouw. Het Metameer in Stevensbeek neemt in populariteit af. De fietstochten naar school (Boxmeer 15 minuten, Stevensbeek 30 minuten) zijn voor de jongeren geen probleem.

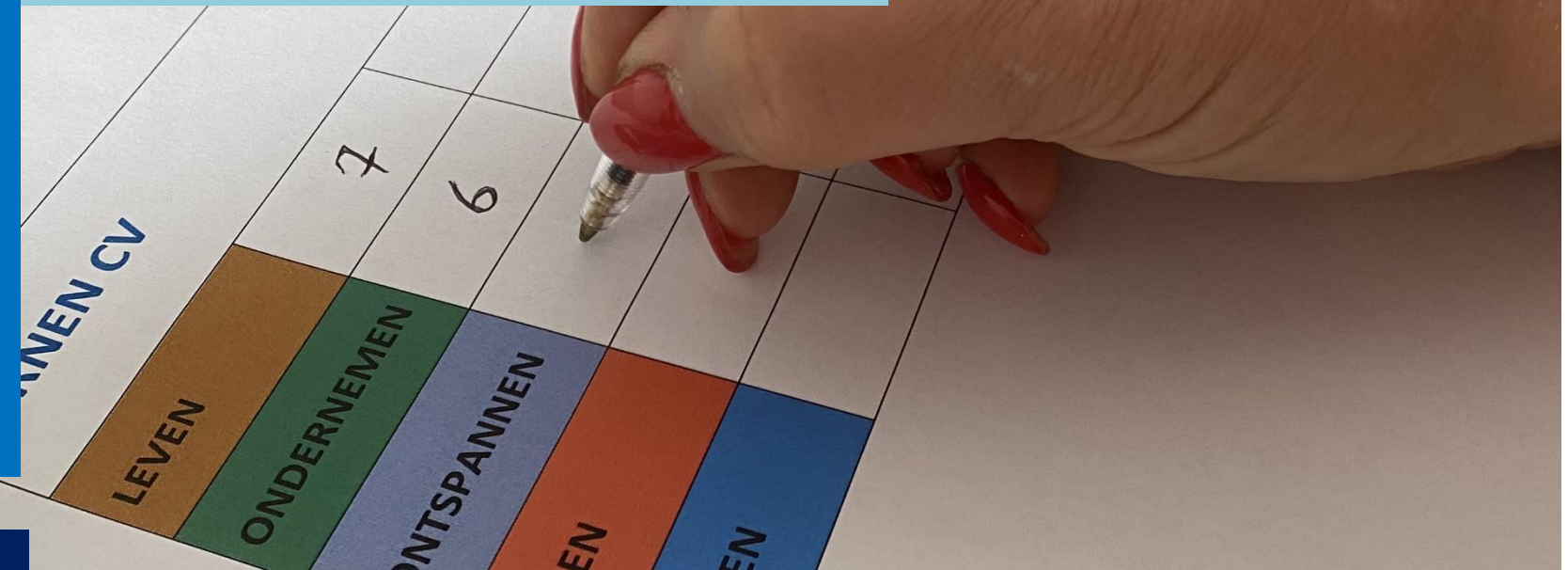
In de omgeving van Rijkevoort is een streekziekenhuis (in Beugen) en daaraan gekoppeld is een verpleegafdeling. Voor zorg zoals een huisarts, tandarts en fysio zijn de mensen in Rijkevoort aangewezen op Boxmeer en Sint Anthonis. Voor minder mobiele ouderen is dat soms een probleem. "Aan de andere kant zijn we het gewend dat we een stukje moeten rijden voor zorg." Het landelijk beleid dat mensen straks noodgedwongen steeds langer thuis moeten blijven wonen, is een serieus zorgpunt. "We hebben straks best veel hulpbehoevende ouderen die zelfstandig wonen. Die mensen wonen verspreid en kunnen niet zomaar naar een verzorgingstehuis. Dat betekent dat de zorg aan deze mensen 'versnipperd' gebeurt en dat is op termijn niet betaalbaar. Maar er wordt aan gewerkt. Samen met het KBO kijken we naar ideeën zoals 'woonhofjes'. Maar het is een grote uitdaging voor de nabije toekomst!"



Kwaliteit per thema...

	Als het gaat over leven/wonen krijgt Rijkevoort een	8,2
	Als het gaat over ondernemen krijgt Rijkevoort een	7,8
	Als het gaat over ontspannen krijgt Rijkevoort een	7,5
	Als het gaat over leren krijgt Rijkevoort een	7,3
	Als het gaat over zorgen krijgt Rijkevoort een	6,5

Aan het Bouwteam is gevraagd om aan te geven welk punt zij geven aan leven, ondernemen, ontspannen, leren en zorgen in hun kern op DIT moment. De vraag was om een kwalificatie te geven van 0 (zeer slecht) tot 10 (uitmuntend) voor het betreffende thema. Het weergegeven cijfer is een gemiddelde van de 13 deelnemers.



De sterke punten van Rijkevoort...

- 1- In Rijkevoort hebben we veel rust en ruimte, mooie uitzichten en is het **prettig wonen**.
- 2- In Rijkevoort zitten we **overall relatief dicht bij**; vlakbij de snelweg, het spoor, scholen etc.
- 3- In Rijkevoort hebben we een **goede supermarkt** die aan de weg timmert. Deze heeft een belangrijke 'ontmoetingsfunctie'.
- 4- In Rijkevoort wordt **veel georganiseerd en geregeld voor kinderen** tussen de 0 en 12 jaar.
- 5- In Rijkevoort voelen we ons **veilig**; we leven in een 'beschermde omgeving'.
- 6- In Rijkevoort is er veel **samenhang tussen en onder jongeren**; het is een hechte, homogene groep en er worden niet snel groepjes uitgesloten; dit gebeurt op een gezonde manier.
- 7- In Rijkevoort hebben we een **mooie, verzorgd onderhouden buurt/omgeving**; er is géén 'verpaupering'.
- 8- In Rijkevoort is sprake van een **goede sociale cohesie**; mensen bekommeren zich om elkaar.
- 9- In Rijkevoort hebben we in ons **dorpshuis een relatief goedkope en fijne plek** voor activiteiten. Wordt ook veel gebruikt!

"We hebben niet één maar twee horecagelegenheden. Naast Café zaal Groentjes, is ook restaurant Het Molenhuys een mooie horecagelegenheid in Rijkevoort. Wat exclusiever eten met een perfect wijnarrangement waar ook o.a. de burgemeester een graag geziene gast is."

Het bouwteam heeft aangegeven wat zij als sterk punt zien van hun dorp. Vervolgens hebben ze deze punten ten opzichte van elkaar 'geprioriteerd'. Op de eerste plek staat het punt dat zij het sterkst vinden en op de negende plek het punt dat zij (van de sterke punten) het minst sterk vinden.

De minder sterke punten van Rijkevoort...

- 1- In Rijkevoort wordt momenteel niet gebouwd; dat is funest voor de toekomstige leefbaarheid van het dorp. "Stilstand is achteruitgang."
- 2- In Rijkevoort staan de basisvoorzieningen zoals de supermarkt en de kroeg onder druk: Krijgen ze straks opvolging??
- 3- In Rijkevoort staat het verenigingsleven (aantal leden, bestuursleden, vrijwilligers) onder druk.
- 4- In Rijkevoort is er voor jongeren tussen de 12 en 20 jaar te weinig te doen.
- 5- In Rijkevoort wordt de zorg aan hulpbehoevende ouderen (die zelfstandig wonen) straks een serieus probleem; versnipperde zorg is niet haalbaar en betaalbaar.
- 6- In Rijkevoort is géén openbaar toilet voor passanten (fietsers, wandelaars).

Het bouwteam heeft aangegeven wat zij als 'minder sterk' punt zien van hun dorp. Vervolgens hebben ze deze punten ten opzichte van elkaar in een volgorde gezet van minst sterk naar 'minder erg'. Op de eerste plek staat het punt dat zij het minst sterk vinden en op de zesde plek het punt dat zij (van deze minder sterk punten) het minst 'erg' vinden.

Minder **sterke** punten



De focuspunten van Rijkevoort...

Top 3

Wij willen focussen op het creëren van méér woningen voor jongeren (huur/koop etc.)

Focuspunt
1

Onderliggende behoeften:

- ❖ Het creëren van méér woningen voor jongeren (huur/koop/bestaande woningen etc.) om te voorkomen dat jongeren uit Rijkevoort wegtrekken en om nieuwe aanwas te stimuleren. Als dit niet gebeurt, wordt het moeilijker om voorzieningen (winkel, kroeg, verenigingen etc.) in de lucht te houden.



Mogelijke rol inwoners (inwoners, verenigingen etc.)

- Aangeven welke behoefte er precies is aan woningen; bijvoorbeeld prijscategorieën, omvang, grootte, koop, huur etc.

Mogelijke rol dorpsraad (als ambassadeur)

- Tijdig (zo vroeg mogelijk!) signaleren en daarna inventariseren van de behoefte aan woningen voor jongeren bij de gemeente.
- Meedenken over oplossingsrichtingen, bijvoorbeeld CPO bouwtrajecten.
- Aanjagen en enthousiasmeren jongeren zodat er animo is onder jongeren om mee te doen aan CPO-bouwprojecten.

Mogelijke rol gemeente

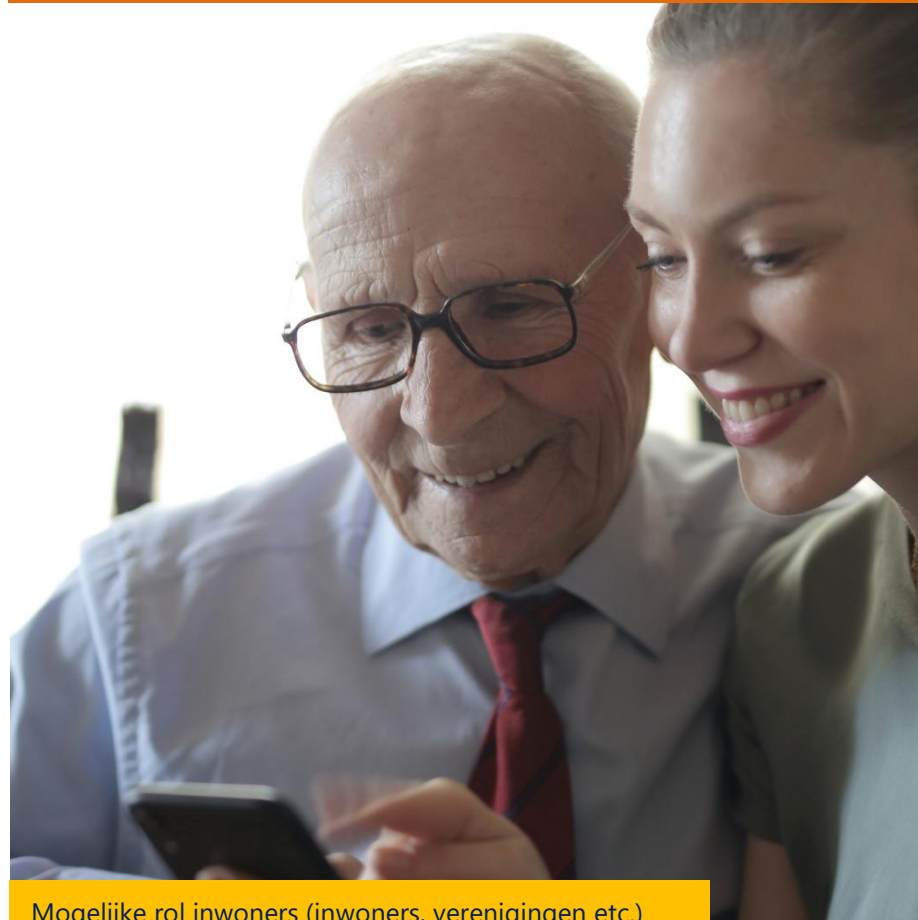
- Prioriteit geven, tempo maken bij realiseren woningbouw in Rijkevoort.
- Inzichtelijk maken voor de dorpsraad en geïnteresseerde inwoners welke stappen er in het proces zitten en waar het proces stopt.
- Lobby bij provincie / dicht op de huid van de provincie zitten om belangrijke besluiten te nemen, bijvoorbeeld om woningbouw in een dorp als Rijkevoort mogelijk te maken.

Wij willen focussen op het realiseren van levensloopbestendige woningen voor ouderen

Focuspunt
2

Onderliggende behoeften:

- ❖ Het creëren van (méér) levensloopbestendige woningen voor ouderen. Het gaat dan vooral om (drempelloze) woningen die geschikt zijn voor ouderen die zorg nodig hebben en die slecht ter been zijn.



Mogelijke rol inwoners (inwoners, verenigingen etc.)

- Zie focuspunt 1

Mogelijke rol dorpsraad (als ambassadeur)

- Zie focuspunt 1

Mogelijke rol gemeente

- Zie focuspunt 1

Wij willen focussen op het behoud van de supermarkt (SPAR) in het dorp

Focuspunt
3

Onderliggende behoeften:

- ❖ Het kijken naar mogelijkheden voor het behoud van de supermarkt in de kern. Deze supermarkt heeft ook een belangrijke sociale (ontmoetings-) functie.



Mogelijke rol inwoners (inwoners, verenigingen etc.)

- Verantwoordelijkheidsgevoel om (een deel van) de boodschappen bij de lokale supermarkt te kopen zodat deze kan blijven bestaan.
- Verenigingen: zo veel mogelijk inkopen bij de SPAR.

Mogelijke rol dorpsraad (als ambassadeur)

- Geen specifieke rol

Mogelijke rol gemeente

- Realiseren openbaar toilet als extra gastvrijheid (ook voor toeristen) of dienstverlening naast al het andere.

*Aan het bouwteam is gevraagd wat zij denken dat 'grofweg' de rol kan zijn van 'de dorpsraad', 'de inwoners', en 'de gemeente' als het gaat over deze specifieke focuspunten.

De overige focuspunten van Rijkevoort...

Wij willen focussen op behoud van 'de kroeg' als belangrijke sociale ontmoetingsplek in het dorp Focuspunt 4

Onderliggende behoeften:

- ❖ Behouden van een kroeg (in het geval dat de bestaande kroeg ooit zou stoppen) in het dorp als sociale ontmoetingsplek. Dit moet géén typische (saaie) dorpsruimte zijn maar een echt 'kroeg-idee'.
- ❖ Mogelijk is het op dat moment een idee om als dorp (inwoners) de kroeg te kopen en dan te zoeken naar een goede manier om dit café uit te baten.



Mogelijke rol inwoners (inwoners, verenigingen etc.)

- Verenigingen: veelvuldig gebruik maken van de kroeg.

Mogelijke rol dorpsraad (als ambassadeur)

- Agenderen van het belang van het behoud van de kroeg bij de gemeente.
- Als er geen animo is voor opvolging, dan oriënteert en onderzoekt de dorpsraad welke mogelijkheden er zijn om de gemeenschap de kroeg te laten overnemen.
- Rekruteren en enthousiasmeren inwoners om de overname van de kroeg als een project op te pakken.

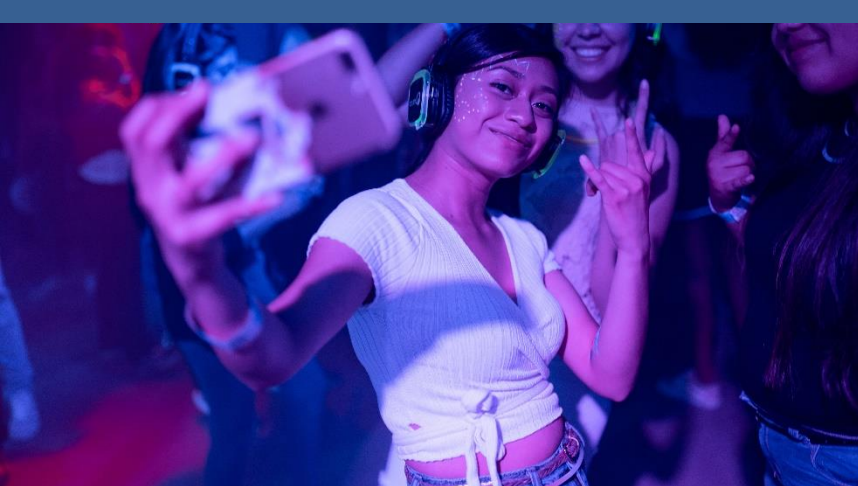
Mogelijke rol gemeente

- Faciliteren d.m.v. kennis over hoe een overname van de kroeg door inwoners kan worden georganiseerd. Is er bijvoorbeeld kennis en ervaring van een soortgelijk project elders?

Wij willen focussen op méér activiteiten voor de 'oudere' jongeren Focuspunt 5

Onderliggende behoeften:

- ❖ Het organiseren / realiseren van méér activiteiten voor jongeren (13-20). Nu is er veel te weinig te doen voor deze groep. Dat leidt er onder andere toe dat jongeren uit Rijkevoort die elders (bijvoorbeeld voor hun studie) op kamers wonen, niet snel genegen zijn om in de weekenden terug te komen of om zich na de studie in Rijkevoort te vestigen.



Wij willen focussen op méér flexibiliteit voor bedrijven om te starten in het buitengebied Focuspunt 7

Onderliggende behoeften:

- ❖ Het makkelijker maken voor bedrijven (die als gevolg van de agrarische transitie genoodzaakt zijn om te stoppen met hun bedrijvigheid) om in het buitengebied een nieuw bedrijf te starten.
- ❖ De bouwteamleden geven aan dat het hierbij belangrijk is dat de gemeente flexibel is en meedenkt met de ondernemers.



Wij willen focussen op de beschikbaarheid van (zorg-)voorzieningen minder mobiele ouderen Focuspunt 6

Onderliggende behoeften:

- ❖ Mogelijk maken dat minder mobiele ouderen gebruik kunnen (blijven) maken van een aantal essentiële zorg gelieerde basisvoorzieningen zoals een huisarts en een spreekuur in eigen dorp.



Wij willen focussen op het realiseren van een groene speeltuin rondom de school Focuspunt 8

Onderliggende behoeften:

- ❖ Bewerkstelligen dat de speeltuin en speelruimtes rondom de school openbaar worden zodat kinderen in het groen kunnen spelen en 'bewegend' kunnen leren, ook ná schooltijd.



Tientje verdelen over de focuspunten

Wij willen focussen op het creëren van méér woningen voor jongeren (huur/koop etc.)



€ 3,40

Wij willen focussen op het realiseren van levensloopbestendige woningen voor ouderen



€ 1,90

Wij willen focussen op het behoud van de supermarkt (SPAR) in het dorp



€ 1,00

Wij willen focussen op behoud van 'de kroeg' als belangrijke sociale ontmoetingsplek in het dorp



€ 0,80

Wij willen focussen op méér activiteiten voor de 'oudere' jongeren



€ 1,70

Wij willen focussen op de beschikbaarheid van (zorg-)voorzieningen minder mobiele ouderen



€ 0,20

Wij willen focussen op méér flexibiliteit voor bedrijven om te starten in het buitengebied



€ 0,00

Wij willen focussen op het realiseren van een groene speeltuin rondom de school



€ 0,90

De bouwteamleden hebben aangegeven hoe zij een 'symbolisch tientje' zouden verdelen over de focuspunten. De bedragen zoals hier genoemd zijn het gemiddelde van 10 bouwteamleden die het tientje hebben verdeeld.

