



# Kernen CV

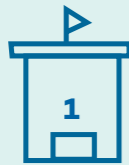
## Bouwteam Oploo

september 2022





**1.895**  
inwoners



1  
Primair onderwijs  
Aantal schoolinstellingen

**888**  
vrouwen

**1.007**  
mannen

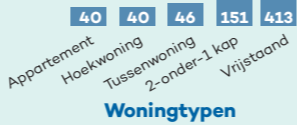


**Leven**

**667**  
Aantal woningen

**€294.000**  
Gemiddelde  
WOZ-waarde

**537**  
Koop  
**130**  
Huur  
Verdeling woningen



**Woningtypen**

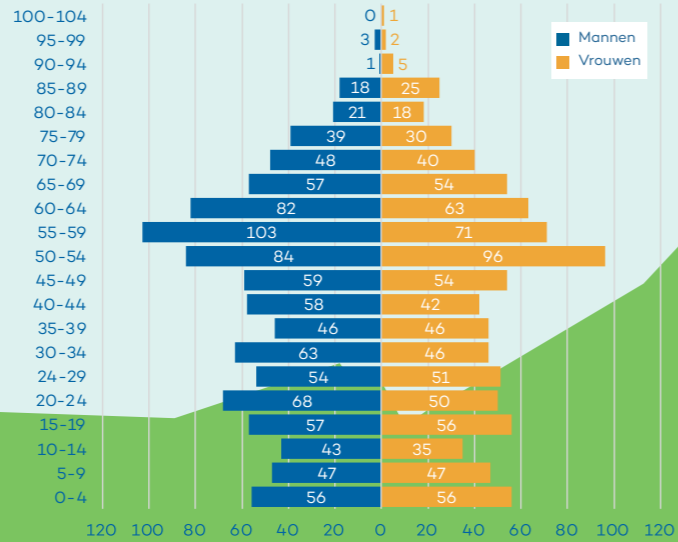
- 3 gymnastiekzaal, sporthal en -park
- 2 supermarkt/boerderijwinkel
- 2 molens
- 1 theater/bioscoop
- 1 dagattractie
- 1 zorgboerderij

**Belangrijkste voorzieningen**

**127**  
Primair onderwijs  
Aantal schoolgaande kinderen



**Leren**



Aantal inwoners per leeftijdsopbouw (31-12-2020)

**OPLOO**

**282**  
mantelzorgers

**Zorgen**

**Ondernemen**

Beroeps- en niet-beroepsbevolking: 9.000  
Beroepsbevolking: 6.000  
Werkzame beroepsbevolking: 6.000  
Werknemer: 5.000  
Zelfstandige: 1.000

**Aantal arbeidsplaatsen t.o.v. aantal inwoners**  
(op gemeenteniveau)



**Aantal bedrijven**  
(verdeeld over de branches)



**Ontspannen**

**84 km** **194 km**  
**35 trajecten** **270 trajecten**  
**24 knooppunten** **127 knooppunten**

**Aantal recreatieve fiets- en wandelroutes**  
(op gemeenteniveau)

**1**  
Campings/  
camperplaatsen

**Aantal overnachting/  
horeca-ondernemingen**



**Aantal voorzieningen zorgverleners**

- 1 Fysiotherapiepraktijk
- 1 Huisartsenpraktijk
- 1 Kraamzorg
- 1 Dietistenpraktijk
- 1 Logopedie
- 4 Wonen/zorg/ondersteuning voor mensen met een beperking

**655**  
Aantal vrijwilligers  
(over periode van  
afgelopen 5 jaar)



**Aantal verenigingen  
per sector**

[ ons Oplooo  
op z'n best ]

# Karakteristiek (per thema) voor Oploo

## Leven

Oploo is een zelfredzame kern waar sprake is van veel saamhorigheid. Het dorp is initiatiefrijk en er is een actief en bloeiend verenigingsleven. Kenmerkend voor Oploo zijn de molen, de verzorgde omgeving en de grote kerk. Oploo heeft een eigen supermarkt, een dorps huis en een diversiteit aan sportclubs. Er is ook relatief veel detailhandel. "Het is voor ons dorp wel belangrijk dat de supermarkt blijft." Qua openbaar vervoer is er een lijndienst en een buurtbus. Dat is toereikend. "Wij zouden het prima vinden als dit allemaal zo gehandhaafd blijft. Er ontbreekt wat dat betreft niets aan ons dorp." Maar er zijn ook een aantal serieuze aandachtspunten. "Er zijn weliswaar veel plannen om huizen te bouwen maar er is geen meewerkende politiek om deze plannen op korte termijn te realiseren. We zien dat er nauwelijks nog 'doorstroom' is in ons dorp." Ander aandachtspunt betreft de staat en het onderhoud van de wegen. In het algemeen zijn de wegen in Oploo niet voorzien van fietspaden (vooral richting Westerbeek en Stevensbeek). Hierdoor ontstaan geregeld gevaarlijke situaties bij fietsende scholieren en ouderen. "Daarnaast is het onderhoudsniveau van de wegen en bermen ondermaats."

## Ondernemen

In Oploo is geen grote industrie maar wel een diversiteit aan kleinschalige bedrijvigheid. De meeste mensen 'forensen' echter naar hun werk buiten Oploo. Bronlaak is een grote werkgever. Daarnaast is er een aantal mkb-bedrijven zoals een fietsmaker, bouwaannemers, agrarische bedrijven en een diversiteit aan aanverwante agri-bedrijvigheid.

## Ontspannen

In Oploo is een Avonturenpark (Stichting Graancirkel) en openluchttheater "De Speultuin". Daarnaast grenst Oploo aan een recreatief buitengebied met mooie fiets- en wandelroutes. Er zijn veel sportvoorzieningen zoals voetbal, volleybal, streetdance. Er is ook een actieve carnavalsvereniging, een bedreven jeugdvereniging en er zijn veel initiatieven om gezamenlijk te sporten. Daarnaast kunnen mensen in Oploo deelnemen aan een grote diversiteit aan georganiseerde en niet georganiseerde initiatieven. Nagenoeg elke buurt heeft een eigen buurtvereniging. Ook zijn er veel initiatieven op het gebied van muziek en cultuur zoals de toneelvereniging en diverse muziekverenigingen (fanfare, Joeks kapel, slagwerkgroep). Bijzonder is de jaarlijkse kermis waar veel vrijwilligers en mensen uit het verenigingsleven samen in optrekken.

## Leren

Er is één groeiende en bloeiende basisschool in Oploo. Deze school heeft zeker bestaansrecht. Er is nog steeds voldoende aanwas van nieuwe leerlingen. Voor zover het er nu voor staat zal dat mogelijk nog toenemen door de planning van de bouw van een nieuwe wijk. Maar er zijn nog veel onzekerheden over de bouw van deze wijk. Voor het voortgezet onderwijs kijken de scholieren uit naar Boxmeer en Stevensbeek.

## Zorgen

In Oploo is een huisarts, kinderopvang en vrijwillige thuishulp. Ook is Bronlaak in Oploo gevestigd. "Er zijn enkele ouderenwoningen maar gezien de toekomstige vergrijzing zouden er voor ons meer mogen komen." "We hebben ook een actieve KBO. Zij organiseren dagelijks activiteiten." In de dorpsraad is een zorgwerkgroep actief. Die heeft het overzicht over alles wat met zorg te maken heeft. Zij organiseren wekelijks een koffie-uurtje.



# Kwaliteit per thema



Als het gaat over **leven/wonen** krijgt Oploo een

7,5



Als het gaat over **ondernemen** krijgt Oploo een

7,5



Als het gaat over **ontspannen** krijgt Oploo een

8,5



Als het gaat over **leren** krijgt Oploo een

8,0



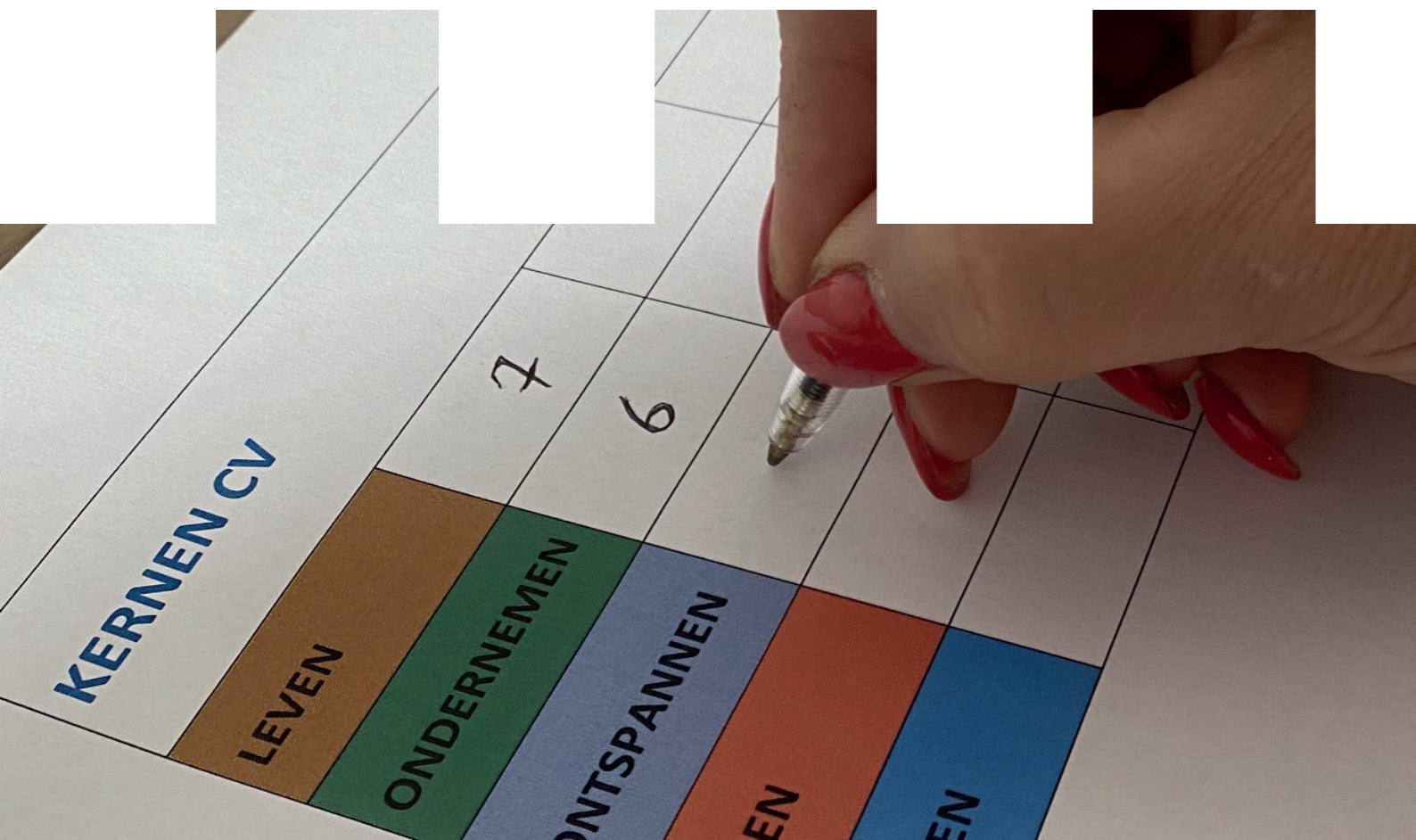
Als het gaat over **zorgen** krijgt Oploo een

7,0


Aan het bouwteam is gevraagd om aan te geven welk cijfer zij geven aan leven, ondernemen, ontspannen, leren en zorgen in hun kern op *dit* moment. De vraag was om een kwalificatie te geven van 0 (zeer slecht) tot 10 (uitmuntend) voor het betreffende thema. Het weergegeven cijfer is een gemiddelde van het aantal deelnemers.

# De sterke punten van Oploo

1. In Oploo hebben we een groot organiserend vermogen.
2. In Oploo willen de jongeren graag blijven wonen.
3. In Oploo hebben we een brede inzetbaarheid van mensen / veel vrijwilligers.
4. In Oploo hebben we 'kwaliteit' van wonen; ruimte, beleving, grote huizen etc.
5. In Oploo is sprake van een grote sociale samenhang.
6. In Oploo zijn we zelfredzaam.
7. In Oploo leven relatief veel gezonde ondernemers.
8. In Oploo hebben we mooie dorpskernelementen (molen, kerk etc.)\*  
\* Opmerking bij punt 8: De deelnemers geven aan dat Oploo mooie dorpskernelementen heeft maar dat deze elementen géén eenheid vormen. Het is (nog) niet een harmonieus geheel.
9. In Oploo hebben we een buitengebied met potentie.
10. In Oploo werken we goed samen met de andere kernen (bijv. verenigingen)



Het bouwteam heeft aangegeven wat zij als sterk punt zien van hun dorp. Vervolgens hebben ze deze punten ten opzichte van elkaar 'geprioriteerd'. Op de eerste plek staat het punt dat zij het sterkst vinden en op de tiende plek het punt dat zij (van de sterke punten) het minst sterk vinden.



Het bouwteam heeft aangegeven wat zij als 'minder sterk' punt zien van hun dorp. Vervolgens hebben ze deze punten ten opzichte van elkaar in een volgorde gezet van minst sterk naar 'minder erg'. Op de eerste plek staat het punt dat zij het minst sterk vinden en op de vierde plek het punt dat zij (van deze minder sterke punten) het minst 'erg' vinden.

## De minder sterke punten van Oploo

- 1.** Er zijn weinig woningen voor starters en senioren. Er zijn ook te weinig huurwoningen. Er is geen continuïteit als het gaat over bouwen. Er is op dit moment géén grond om te bouwen. De jeugd wil weliswaar in Oploo blijven wonen maar er zijn simpelweg geen woningen. Er is dan ook géén doorstroming.
- 2.** Op verschillende plekken zijn straten onvoldoende onderhouden of het ziet er 'onverzorgd' uit. Ook is bijvoorbeeld de Kasteelgracht niet goed onderhouden.
- 3.** De kwaliteit van het buitengebied laat in enkele gevallen te wensen over; o.a. slecht onderhouden fiets- en wandelpaden. Het onderhoudsniveau dat de gemeente nastreeft (niveau C) is van een te laag niveau.
- 4.** Er zijn op dit moment te veel verkeersonveilige situaties; géén snelheidsremmende maatregelen, géén afgezonderde fietspaden, brede wegen waar mensen te hard rijden, géén handhaving op te hard rijden etc.

# De focuspunten van Oplooo (top 3)

## 1. We willen focussen op creëren divers en betaalbaar woningaanbod voor iedere portemonnee



### Onderliggende behoeften:

- Zo snel mogelijk voorsorteren op (toekomstige) woonbehoeften voor starters en senioren.

### Mogelijke rol inwoners (inwoners, verenigingen etc.)

- Kenbaar maken behoeften.
- Eigen initiatief nemen voor nieuwe projecten/woningen.

### Mogelijke rol dorpsraad (als ambassadeur)

- Brugfunctie tussen inwoner en gemeente/projectontwikkelaar; op de agenda krijgen van behoeftes.
- Scherp houden van gemeente als het gaat over de mogelijke invulling van woonbehoeften en wensen.

### Mogelijke rol gemeente

- Ervoor zorgen dat er bouwgrond komt; er een continue doorstroming van woningen blijft en dat er daardoor méér woningen voor starters beschikbaar zijn.
- Vooruitdenken en anticiperen op toekomstige woonbehoeften; tijdig aanpassen bestemmingsplannen en korte lijnen houden met de provincie.

## 2. We willen focussen op het mooi maken, houden en creëren van eenheid van onze dorpskern



### Onderliggende behoeften:

- Ervoor zorgen dat onze kern ook optisch weer eenheid uitstraalt en er goed en verzorgd uitziet.

### Mogelijke rol inwoners (inwoners, verenigingen etc.)

- Kenbaar maken behoeften en knelpunten.
- Zelf goed omgaan met de omgeving; zélf schoonhouden.
- Elkaar aanspreken.

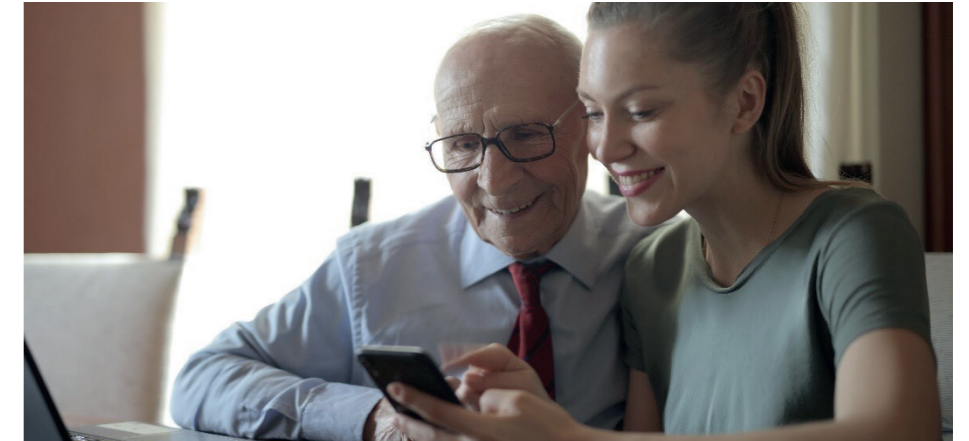
### Mogelijke rol dorpsraad (als ambassadeur)

- Brugfunctie tussen inwoner en gemeente; op de agenda krijgen van behoeftes.
- Met inwoners én gemeente meedenken over verbeterpunten.

### Mogelijke rol gemeente

- Het nakomen van het afgesproken onderhoudsniveau.
- Vlot en adequaat reageren op klachten.
- Managen van verwachtingen bij inwoners over het onderhoudsniveau; eerlijk en open communiceren.

## 3. Wij willen focussen op het waar nodig handhaven en versterken van de zorg voor onze ouderen



### Onderliggende behoeften:

- Ouderen moeten ook hier kunnen blijven wonen als ze straks minder mobiel zijn of meer zorg nodig hebben.
- Zorg die nodig is moet worden verleend.

### Mogelijke rol inwoners (inwoners, verenigingen etc.)

- Kenbaar maken behoeften.
- Het aanbieden van mantelzorg.
- Matchen van vraag en vrijwillig aanbod.
- Collectief initiatieven ontplooiën om bijvoorbeeld eenzaamheid tegen te gaan.

### Mogelijke rol dorpsraad (als ambassadeur)

- Brugfunctie tussen inwoner en gemeente; op agenda krijgen van behoeftes.
- Waar nodig en mogelijk inschakelen van de zorggroep.
- Doorverwijzen naar bijvoorbeeld zorginstanties.

### Mogelijke rol gemeente

- Duidelijkheid over wat de gemeente te bieden heeft of waar mensen informatie kunnen krijgen; een soort zorgloket (niet digitaal). En dit in eigen kern organiseren.
- Zorgen voor voldoende voorzieningen zodat ouderen zo lang mogelijk zelfredzaam kunnen leven. En als dat nodig is, zorgen voor andere (woon-)mogelijkheden.

\*Aan het bouwteam is gevraagd wat zij denken dat 'groveweg' de rol kan zijn van 'de dorpsraad', 'de inwoners', en 'de gemeente' als het gaat over deze specifieke focuspunten.

# De overige focuspunten van Oploo

## 4. We willen focussen op een betere verkeersveiligheid in en rondom het dorp



### Onderliggende behoeften:

- Veiligere fietsroutes tussen sportlocaties en scholen, openbare verlichting en snelheidsremmende maatregelen, handhaving en veilige trottoirs.
- Door fusie van verenigingen en scholen komen er meer verkeersbewegingen en dat moet ook veilig zijn.

## 5. We willen focussen op behoud en versterking van een blijvende voorziening voor het doen van dagelijkse boodschappen



### Onderliggende behoeften:

- Voorziening voor dagelijkse boodschappen dient behouden te blijven zodat mensen die minder mobiel zijn hun boodschappen 'gewoon' in Oploo kunnen doen.

## 6. We willen focussen op het creëren van een beter onderhoud van ons dorp



### Onderliggende behoeften:

- Beter onderhoud van het openbaar groen; eerder snoeien e.d.
- Beter onderhouden en toegankelijk houden van voet- en fietspaden.

*Opmerking deelnemers:* Uiteraard willen wij graag dat onze wegen e.d. goed worden onderhouden. Wel vinden we het belangrijk om te melden dat onderhoud niet mag betekenen dat we straks lange tijd niet goed bereikbaar zijn. Dat is funest voor bedrijven en detailhandel.

## 7. We willen focussen op het creëren van een goede herbestemming buitengebied



### Onderliggende behoeften:

- Ervoor zorgen dat er een goede herbestemming komt van de vrijkomende agrarische gronden en gebouwen; geen verpaupering of leegstand.
- Behoud landelijke karakter; géén zonnepanelenvelden.

# Tientje verdelen over de focuspunten

Wij willen focussen op...



De bouwteamleden hebben aangeven hoe zij een 'symbolisch tientje' zouden verdelen over de focuspunten. De bedragen zoals hier genoemd zijn het gemiddelde van het aantal bouwteamleden dat het tientje heeft verdeeld.

