

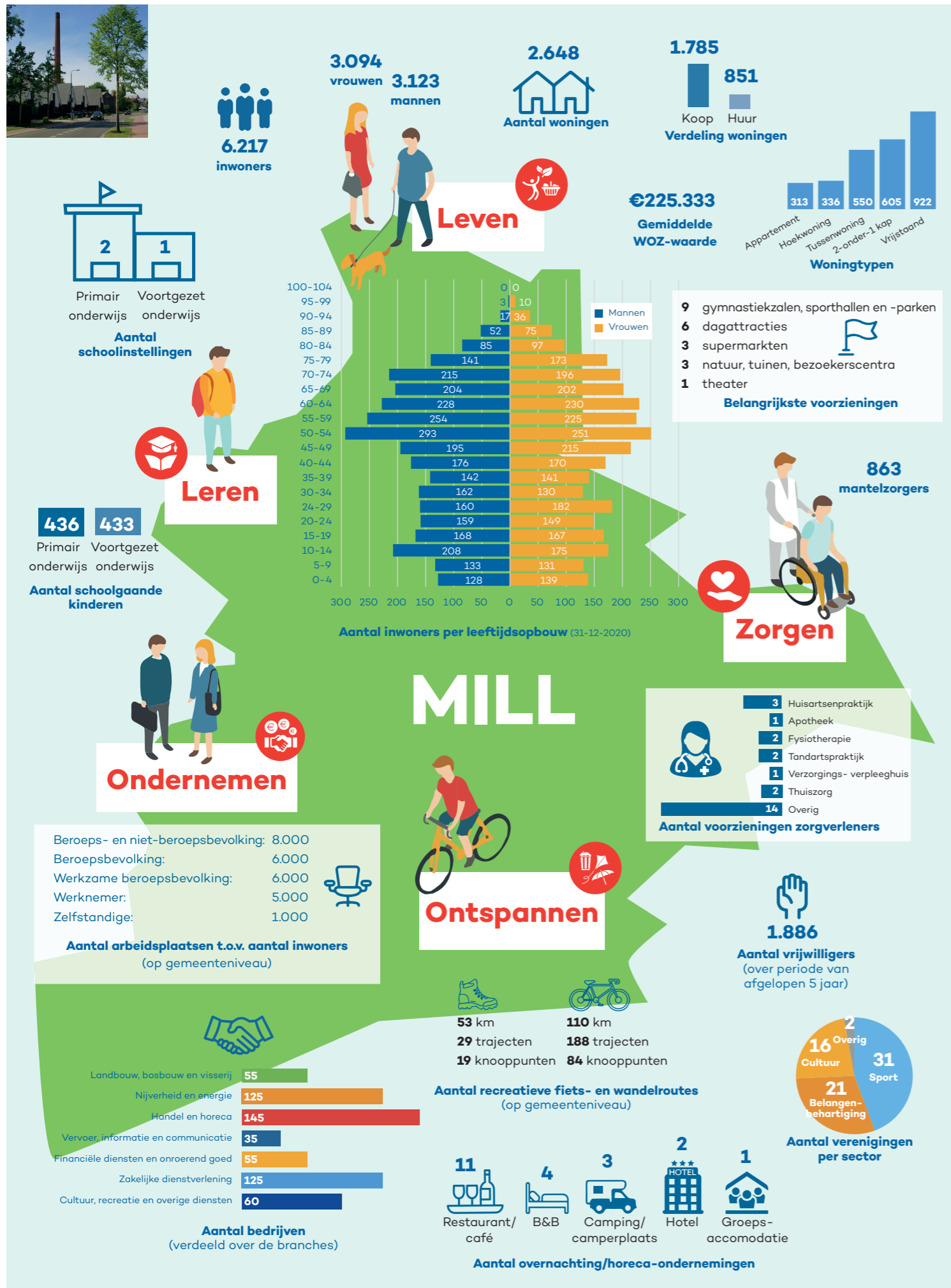


Kernen CV

Bouwteam Mill

september 2022





[wij werken aan een mooier Mill]

Karakteristiek (per thema) voor Mill

Leven

Mill kan worden gekarakteriseerd als een rustig, ontspannen en gemoedelijk dorp. Een dorp waar het fijn wonen is en waar mensen zich over het algemeen veilig voelen. Er heerst een mentaliteit van 'doe maar normaal, dan ben je al gek genoeg'. In Mill is dan ook niet zo veel 'reuring'. En dat zou er best wel wat meer mogen zijn volgens een aantal bouwteamleden. Er is in Mill sprake van een relatief grote homogene groep van mensen die goed met elkaar overweg kunnen en die ook actief zijn voor het dorp. Sommigen geven aan dat het lastig is om daar als buitenstaander tussen te komen, anderen zien dat niet.

Het verenigingsleven is behoorlijk sterk en bruisend en er is sprake van een groot zelforganiserend vermogen. "Mensen voelen zich verbonden aan Mill!". Mill vergrijsst en behoorlijk wat jongeren trekken weg. Dat laatste heeft vooral te maken met een tekort aan (betaalbare) starterswoningen. Qua voorzieningen heeft Mill behoorlijk wat te bieden; zo zijn er o.a. een drietal supermarkten en een aantal cafés en restaurants.

Ondernemen

Het ondernemersklimaat in Mill is goed en vooral levendig. Er zijn in Mill relatief veel mkb'ers en zzp'ers. De bedrijvigheid in Mill past ook bij de schaal en de bebouwing van het dorp: de bedrijven zijn niet te groot en niet te hoog en ademen als geheel een stuk 'realisme' uit. In Mill is een aantal redelijk grote bedrijven/ondernemers gevestigd. Verder is Mill qua infrastructuur niet geschikt om echt grote (bijvoorbeeld logistieke) bedrijven te herbergen.

Ontspannen

Mill kent een groot en actief verenigingsleven met faciliteiten en activiteiten voor alle leeftijden. Er zijn veel sportverenigingen en het is mogelijk om een grote diversiteit aan sporten te beoefenen. Mill heeft in de regio een centrumfunctie als het gaat over een aantal grotere voorzieningen zoals Myllesweerd (theater en filmzaal), Fitland, Jongeren centrum de Wissel en evenementen in het Aldendrielpark. Horecaondernemers werken goed samen bij het organiseren van evenementen. Qua 'ontspanning' zijn er in Mill voldoende mogelijkheden om te recreëren in de prachtige groene omgeving. "We zijn trots op onze kastelen Tongelaar en Aldendriel en op onze toeristische trekpleisters zoals de kunstroute, Sporen van de Oorlog en Acaciahof. Kenmerkend is verder dat er relatief weinig uitgaansmogelijkheden zijn en dat mensen ná het boodschappen doen niet even lekker in het centrum blijven hangen: 'we hebben hier niet echt een terrasjescultuur'. Sommige bouwteamleden geven aan dat Mill zichzelf hiermee tekort doet: 'We hebben redelijk veel te bieden en organiseren ook best wat, maar we missen een beetje de 'spontane gezelligheid'.

Leren

Met de vergrijzing in Mill zijn er ook minder kinderen. De kwaliteit van het onderwijs kan echter als 'uitstekend' worden bestempeld; zo is er goede voor- en naschoolse opvang met accent op taalontwikkeling, een uitstekende samenwerking tussen kwalitatief goede basisscholen en excellent vervolgonderwijs op het Merletcollege (dat al drie jaar op rij het predicaat 'superschool' (excellent) heeft gekregen). Het senioren hobbycentrum zorgt voor mooie educatieve programma's voor jeugd, medioren en senioren. "Als het gaat over onderwijs zijn er bij ons veel mogelijkheden. Het zou jammer zijn als de vergrijzing invloed krijgt op het aanbod van onze scholen."

Zorgen

Als het gaat over zorginstellingen is er voldoende aanbod in Mill. Er zijn onder andere huisartsen, fysiotherapeuten, tandartsen, psychologen, een verpleeghuis en Via Sana. Daarnaast wordt in Mill dagbesteding aangeboden via Sociom en De Huiskamer in Wijkaccommodatie de Wester en particuliere woon-zorg dagbestedingen voor mensen met een hulpvraag. Er worden tal van activiteiten georganiseerd rondom onderwerpen als 'eenzaamheid', 'mantelzorg' en 'Alzheimer'. Als het gaat over Jeugdzorg ligt Mill enigszins aan de rand. Voor jeugdzorg gaan jongeren voor hulp en voorzieningen veelal naar Boxmeer en Cuijk, hoewel in Mill dezelfde zorg verleend kan worden. De reisafstand is dan ook best groot.



Kwaliteit per thema



Als het gaat over **leven/wonen** krijgt Mill een

7,1



Als het gaat over **ondernemen** krijgt Mill een

7,3



Als het gaat over **ontspannen** krijgt Mill een

7,4



Als het gaat over **leren** krijgt Mill een

7,9



Als het gaat over **zorgen** krijgt Mill een

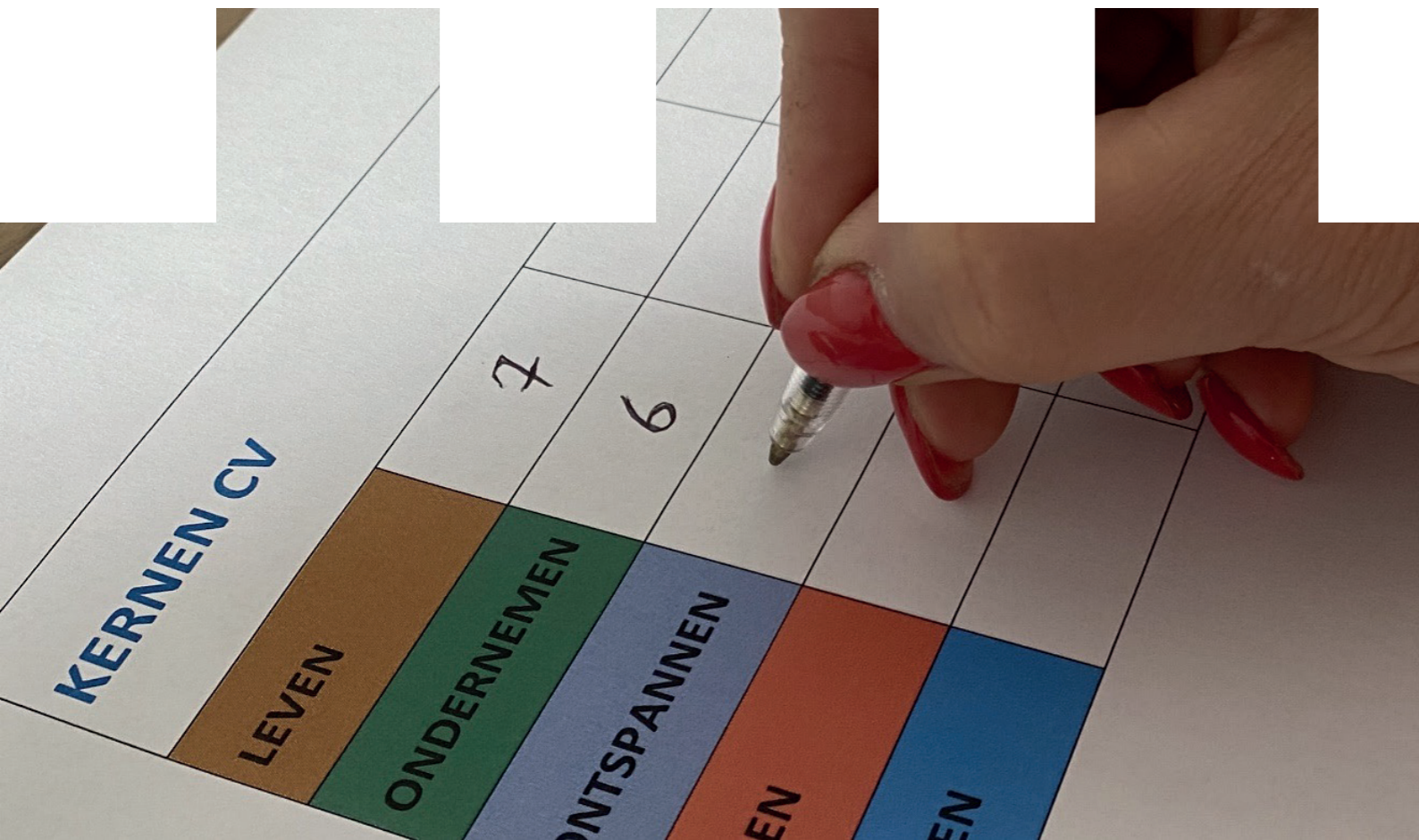
7,3

Aan het bouwteam is gevraagd om aan te geven welk cijfer zij geven aan leven, ondernemen, ontspannen, leren en zorgen in hun kern op dit moment. De vraag was om een kwalificatie te geven van 0 (zeer slecht) tot 10 (uitmuntend) voor het betreffende thema. Het weergegeven cijfer is een gemiddelde van de 9 deelnemers.


Bij het thema leven was één persoon die een vijf gaf en een aantal anderen die een zes gaven. Voornaamste reden: het gegeven dat er te weinig huur- of koopwoningen zijn voor starters is écht een groot probleem waar iets aan gedaan moet worden. Dit probleem leidt er immers toe dat jongeren weggaan, dat de vergrijzing groter wordt, dat voorzieningen straks onder druk komen te staan en ga zo maar verder.

De sterke punten van Mill

1. In Mill is een **bruisend verenigingsleven** met **betrokken vrijwilligers**.
2. In Mill is sprake van een **groot zelforganiserend vermogen en organiseren we veel evenementen**.
3. In Mill kennen we een **grote saamhorigheid**, gunnen we elkaar veel en helpen we elkaar ook.
4. In Mill hebben we een **goede basisinfrastructuur** qua winkels, scholen en zorginstellingen/aanbieders.
5. In Mill voelen we ons over het algemeen **veilig**.
6. In Mill heerst een **gemoedelijke sfeer** en hebben mensen een **gemoedelijke instelling**.
7. In Mill hebben we een **rustige, natuurlijke en mooie omgeving**.
8. In Mill organiseren we **véél activiteiten** en hebben we **véél vrijwilligers**.
9. In Mill is **tolerantie** en hebben de mensen **respect** voor elkaar.



Het bouwteam heeft aangegeven wat zij als sterk punt zien van hun dorp. Vervolgens hebben ze deze punten ten opzichte van elkaar 'geprioriteerd'. Op de eerste plek staat het punt dat zij het sterkst vinden en op de negende plek het punt dat zij (van de sterke punten) het minst sterk vinden.



Het bouwteam heeft aangegeven wat zij als 'minder sterk' punt zien van hun dorp. Vervolgens hebben ze deze punten ten opzichte van elkaar in een volgorde gezet van minst sterk naar 'minder erg'. Op de eerste plek staat het punt dat zij het minst sterk vinden en op de twaalfde plek het punt dat zij (van deze minder sterke punten) het minst 'erg' vinden.

De minder sterke punten van Mill

- 1.** In Mill zijn te weinig woningen beschikbaar voor starters en ze zijn te duur*
*Het gaat hierbij vooral om te hoge prijzen, beperkte beschikbaarheid en toegankelijkheid
- 2.** In Mill trekken veel jongeren (17-26 jaar) weg en komen niet meer terug.
- 3.** In Mill zijn te weinig woningen voor medioren (60-80 jaar) en te weinig levensloopbestendige woningen.
- 4.** In Mill heeft het centrum te weinig uitstraling en er zijn te weinig terrassen.
- 5.** In Mill is het rustig maar er is ook gewoonweg te weinig gezonde reuring, vooral voor jongeren tussen de 16 en 30 jaar.
- 6.** In Mill is het openbaar vervoer onder de maat*
*Het probleem met het openbaar vervoer is vooral de beperkte frequentie. Zo rijdt de bus door de week alleen tijdens de vroege ochtenduren en tijdens weekenden is er helemaal geen busvervoer.
- 7.** In Mill is weliswaar een harde kern van vrijwilligers maar hoe toekomstbestendig is dat? Hoe zit 't met de doorstroom?
- 8.** In Mill zijn de aanrijtijden van hulpdiensten (politie, ambulances) te lang.
- 9.** In Mill wordt onder jongeren veel drugs gebruikt.
- 10.** In Mill is het openbaar groen in de woonkern zelf onder de maat.
- 11.** In Mill is bij de gemeente veel bureaucratie, met name bij vergunningstrajecten*
*De ervaringen over de gemeentelijke bureaucratie verschillen binnen het bouwteam. De ene heeft er veel last van terwijl de andere weliswaar beaamt dat er sprake is van bureaucratie, maar tegelijkertijd ook vindt dat de gemeente (in vergelijking met andere gemeenten) best goed en actief meedenkt.
- 12.** In Mill is sprake van verkeersonveilige situaties (vooral voor kinderen) als het gaat over inrichting, onderhoud wegen en snelheid*
*Het bouwteam geeft aan het belangrijk te vinden dat herinrichting, onderhoud en snelheidsbeperking als één integraal geheel zou moeten worden opgepakt.

De focuspunten van Mill (top 3)

1. Wij willen focussen op het realiseren van woningen voor starters en senioren (levensloopbestendig)



Onderliggende behoeften:

- Realiseren van woningen/woonruimte voor starters en ouderen (levensloopbestendig) om zo jongeren in Mill te houden (voorkomen dat ze wegtrekken) en de doorstroming te bevorderen.

Mogelijke rol inwoners (inwoners, verenigingen etc.)

- Meedenken over oplossingsrichtingen.
- Kenbaar maken van de behoefte bij de dorpsraad en de gemeente

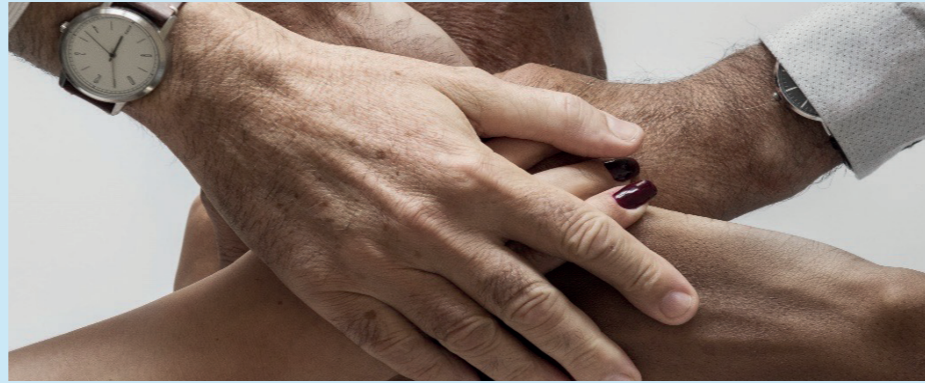
Mogelijke rol dorpsraad (als ambassadeur)

- Proactief bij inwoners te rade gaan over wat er leeft onder inwoners en inventariseren welke behoefte er is.
- Dorpsraad moet behoeften van de inwoners kenbaar maken aan gemeente.

Mogelijke rol gemeente

- Regie voeren op projectvoering.
- Vroegtijdig dorpsraad en inwoners benaderen met een initiatief om woningen te bouwen. Zodanig dat er genoeg ruimte is om mee te denken.
- Inwoners en dorpsraad zo veel mogelijk ruimte geven om zélf kenbaar te maken wat de behoeften zijn maar daarna moet de gemeente de plannen uitwerken en zorgen voor de praktische uitvoering, inclusief alle randvoorwaardelijke zaken zoals vergunningverlening, bestemmingsplannen, financiën etc.
- Zorgen voor een evenwichtige verdeling van woningbouw over het hele gebied. Dus niet 200 woningen in één keer bouwen in bijvoorbeeld alleen Boxmeer. Dus pas het gebiedsgericht toe, afhankelijk van en passend bij de lokale behoeften.
- Realistisch nadenken over of de woningen die gebouwd worden ook echt de woningen zijn waar behoefte aan is. Dus bijv. geen dure woningen bouwen terwijl er een groot tekort is aan goedkopere woningen.

2. Wij willen focussen op (blijven investeren in en aanjagen van) de sociale cohesie van inwoners en organisaties



Onderliggende behoeften:

- Het blijven investeren in de sociale cohesie van mensen en organisaties en de sterke sociale structuren die zorgen voor grote betrokkenheid bij inwoners bij de lokale gemeenschap.
- Deze sociale cohesie is de basis van een gezonde en vitale gemeenschap, voor onderwijs, zorg en onderlinge betrokkenheid.
- Hierbij is het ook van belang dat er voldoende ontmoetingsplekken blijven voor jongeren én ouderen. Op dit moment is dat in Mill goed geregeld maar dat moet wél zo blijven!

Mogelijke rol inwoners (inwoners, verenigingen etc.)

- Deelnemen aan activiteiten.
- Vrijwilligerswerk doen. Veel mensen uit Mill zetten zich al actief in als vrijwilliger en dragen als zodanig bij aan een sterke sociale structuur.

Mogelijke rol dorpsraad (als ambassadeur)

- In gesprek blijven met alle verenigingen en organisaties die belangrijk zijn voor de lokale gemeenschap. Daarmee ook kijken naar mogelijkheden om organisaties met elkaar te laten samenwerken. (netwerkfacilitator, aanjagen, enthousiasmeren).

Mogelijke rol gemeente

- Niet alles langs een meetlat leggen. Neem het punt ter harte en blijf hierover in gesprek met inwoners en dorpsraad. Ervoor waken dat de gemeente niet de verbinding verliest met wat er aan sociale structuren in het dorp is.
- Voorkomen dat de gemeente door de grote omvang van het gebied (met grote verenigingen) via een computerscherm of een Excelbestand fundamentele keuzes maakt die ten koste gaan van de kleinere clubs en verenigingen. Die laatste mogen niet achtergesteld worden. Dus: lokaliseren en een gebiedsgerichte aanpak.

3. Wij willen focussen op een aantrekkelijk centrum als 'kloppend hart' van Mill



Onderliggende behoeften:

- Versterken aantrekkelijkheid centrum; een centrum waar inwoners graag verblijven en waar ze elkaar ontmoeten. Een centrum ook waar allerlei doelgroepen (inwoners, verenigingen, bedrijven) bij elkaar komen en dat als zodanig fungeert als 'kloppend hart' van Mill.
- Bedoeling is ook om 'het samenzijn' en de 'economische vitaliteit' hiermee te versterken.

Mogelijke rol inwoners (inwoners, verenigingen etc.)

- Geen expliciete rol.

Mogelijke rol dorpsraad (als ambassadeur)

- Signaleren van het belang van dit focuspunt bij de gemeente.

Mogelijke rol gemeente

- Qua vergunningen makkelijker faciliteren dat er terrassen kunnen komen.
- Ondernemers ondersteunen door in de eerste jaren te subsidiëren / tegemoet te komen in de huur of de exploitatie van hun pand.

De overige focus- punten van Mill

4. Wij willen focussen op het blijven investeren in de goede basisinfrastructuur van onze scholen



Onderliggende behoeften:

- Blijven investeren in de goede basisinfrastructuur van onze scholen om te voorkomen dat dit 'sterk punt' straks minder krachtig en onderscheidend is waardoor we mogelijk kansen laten liggen.

5. Wij willen focussen op het verbeteren van de verkeers- veiligheid



Onderliggende behoeften:

- Verbeteren verkeersveiligheid, vooral ten behoeve van de kinderen (verkeerssituaties rond scholen).
- Voorbeeld: bij de Burgemeester Verstraatenlaan, vanaf de kerk naar het verpleeghuis moet aandacht worden gegeven aan de inrichting, het onderhoud en snelheidsbeperkende maatregelen.

6. Wij willen focussen op méér activiteiten voor jongeren (13-17 jaar)



Onderliggende behoeften:

- Creëren meer activiteiten voor jongeren in de middelbare schoolleeftijd omdat er op dit moment (buiten de sportverenigingen om) te weinig voor deze jongeren te beleven is.
- In het verleden speelde de Wissel hier een belangrijke rol maar dat is niet echt van de grond gekomen.

7. Wij willen focussen op een betere aansluiting op het openbaar vervoer



Onderliggende behoeften:

- Verbetering aansluiting op het openbaar vervoer. Er is nu wel OV maar de aansluitingen zijn niet altijd goed.
- "De regiotali voor minder validen is wel goed geregeld."
- "Mogelijk kan de 'grotere gemeente' Land van Cuijk hier iets in betekenen."

8. Wij willen focussen op het tegengaan van geluidsoverlast door Volkel



Onderliggende behoeften:

- Bewerkstelligen dat er straks sprake is van minder geluidsoverlast als gevolg van vliegverkeer van vliegbasis Volkel.

9. Wij willen focussen op het tegengaan van drugsgebruik, met name rondom scholen



Onderliggende behoeften:

- Tegengaan drugsgebruik op specifieke plekken om daarmee ook de veiligheid van Mill te vergroten.
- Nu is er op specifieke plekken overlast van hangjeugd en 'ongure types' die ook drugs gebruiken. Dat leidt bij sommige inwoners en kinderen tot een gevoel van onveiligheid.

Tientje verdelen over de focuspunten

Wij willen focussen op...



De bouwteamleden hebben aangegeven hoe zij een 'symbolisch tientje' zouden verdelen over de focuspunten. De bedragen zoals hier genoemd zijn het gemiddelde van 7 bouwteamleden die het tientje hebben verdeeld.

