

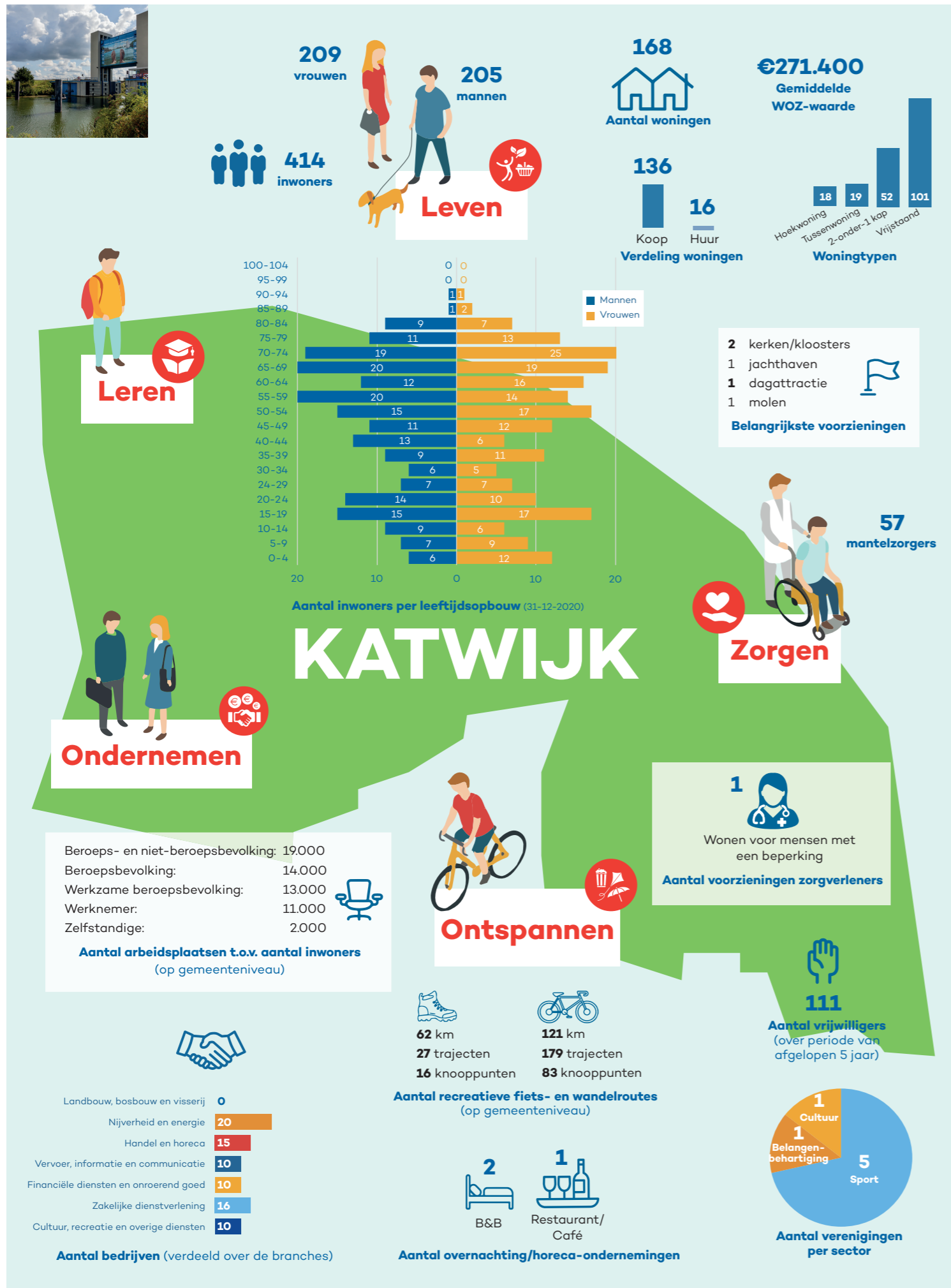


Kernen CV

Bouwteam Katwijk

september 2022





[krachtig Katwijk,
daar gaan we voor}

Karakteristiek (per thema) voor Katwijk

Leven

In Katwijk is het over het algemeen rustig en prettig wonen en leven. Mensen kennen elkaar en er is onderling een gemoedelijke sfeer. Er heerst een dorps karakter. "Het is ook veilig wonen in Katwijk. Je kunt hier als vrouw 's avonds laat rustig de straat op om de hond uit te laten." Kenmerkend is de goede en centrale ligging tussen de rivier en de Kraaijbergse plassen en de geografische ligging als drieprovincieënpunt op de grens met Noord-Brabant, Gelderland en Limburg. "We wonen hier landelijk met ruime tuinen en een prachtig uitzicht op water, grasland en akkerbouw. Daarnaast zitten we relatief dichtbij voorzieningen, scholen en twee stations. Ook een stad als Nijmegen is relatief dichtbij." Voor veruit de meeste voorzieningen, verenigingen en faciliteiten wijken Katwijkenaren uit naar omliggende kernen zoals Cuijk centrum of Heeswijkse Kampen. Maar dat wordt niet als een probleem ervaren.

Katwijk staat verder aan de vooravond van twee grote veranderingen. Ten eerste wordt binnenkort in Katwijk een nieuwe woonwijk 'opgeleverd' met 19 woningen en ca. 50 nieuwe inwoners. Ten tweede komen mogelijk aan de rand van het dorp woningen voor ca. 240 arbeidsmigranten. Katwijk heeft eerder slechte ervaringen met de huisvesting van arbeidsmigranten. Veel inwoners hebben bij deze ontwikkeling dan ook hun bedenkingen en volgen dit zeer kritisch. Er is hiervoor een speciale werkgroep ingesteld. "Dat zal de samenstelling van ons dorp veranderen en misschien gaat het wel veel meer leven." Karakteristiek voor Katwijk is verder rijksmonument de Mariagrot die functioneert als bedevaartsoord en die dagelijks bezoekers trekt. Waar een aantal bouwteamleden minder over te spreken is, is de kwaliteit van de wegen in Katwijk (een lappendeken/patchwork van verschillende materialen en reparaties), de saai (recht toe rechtaan-) straten, het beperkte groen in de kern en het gebrek aan voldoende parkeerplaatsen (voor de fietsers die Katwijk kiezen als startpunt).

Aandachtspunt is verder het enige café in het dorp: "Onze kroeg functioneert ook als gemeenschappelijke ruimte en als deze sluit gaan we dat missen. We missen sowieso een soort gemeenschappelijke woonkamer waar ouderen een kaartje kunnen leggen of koffie kunnen drinken." Maar... zeggen anderen... "Als dat zo is, waarom wordt ons café daar dan niet voor gebruikt?" Enige verdeeldheid is er over de vraag of de nieuwkomers (de mensen van buitenaf die een huis kopen in Katwijk) de sociale cohesie versterken of juist niet. De één ziet het als een kans en een verrijking terwijl de andere vindt dat deze mensen veelal niet de aansluiting met het dorp zoeken.

Ondernemen

Er is een (betrekkelijk groot) industrieterrein, wat agrarische bedrijven en een aantal zelfstandigen aan huis maar verder is de bedrijvigheid in Katwijk beperkt. Door de vergrijzing is ook een groot deel van de inwoners gepensioneerd. Bovenal is Katwijk toch echt een 'woonkern'.

Ontspannen

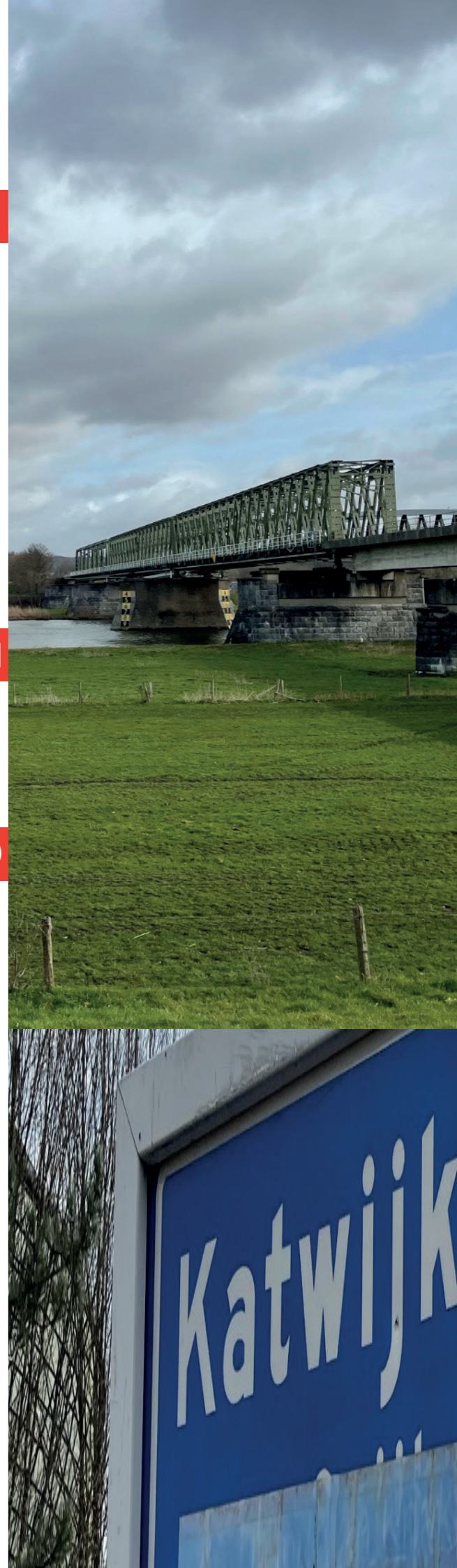
De recreatieve mogelijkheden in Katwijk en omgeving zijn talrijk. Zo bieden de Kraaijbergse plassen en het struinpad langs de Maas (met strandjes) volop gelegenheid om te zwemmen, te wandelen en te verblijven. "Katwijk is echt interessant voor toeristen, zeker gezien de ideale ligging in de natuur en overal dichtbij. Corona en de aanleg van de fietsbrug hebben eraan bijgedragen dat méér toeristen (o.a. wandelaars en fietsers) Katwijk weten te vinden. Daarnaast heeft Katwijk een drijvend podium (met tribune) voor theater, toneel en muziek, een veel gebruikte jeu de boules baan en een mooie speeltuin. Voor de kleine kinderen is er genoeg te doen en er wordt ook veel voor georganiseerd. Verder is het verenigingsleven in Katwijk 'dun bezaaid'. Er is een voetbalvereniging en een carnavalsvereniging (een groot goed!) maar het wordt steeds moeilijker om nieuwe mensen te vinden die zich hier voor willen inzetten. Voor de toekomst ziet het bouwteam mogelijkheden voor bewegingstoestellen langs het snel-fietspad (om spontaan sporten te stimuleren) en is er de wens om nieuwe mogelijkheden te onderzoeken als de ca. 50 nieuwe inwoners erbij zijn gekomen.

Leren

Voor de basisschool wijken kinderen uit Katwijk uit naar Cuijk (vooral naar Noord en Heeswijkse Kampen). Dat is vlakbij en de afstand is dan ook geen probleem. Middelbare scholieren gaan meestal naar het Merletcollege. Ook dat is goed te doen. Verder zijn er in Katwijk onder andere schildercursussen en educatieve rondleidingen in de bunker.

Zorgen

Voor de zorg is Katwijk aangewezen op de omliggende kernen en vooral op Cuijk centrum. Maar dat is niet zo'n probleem want dat zijn de inwoners gewend. Wat wel een aandachtspunt wordt is de zorg én aandacht voor de snel groeiende groep van oudere mensen die ook minder mobiel zijn. Deze mensen zijn aangewezen op Cuijk centrum en - aangezien deze groep steeds groter wordt - groeit de behoefte om voor deze mensen een voorziening (bijvoorbeeld een ontmoetingsruimte) te realiseren. Sommige bouwteamleden vinden dat belangrijk: "We hebben het over een relatief grote groep ouderen waaronder ook mensen die eenzaam zijn. Mogelijk kunnen we hier een gemeenschappelijke ruimte voor inrichten maar er moet in elk geval een minimum aan basisvoorzieningen zijn voor deze groep; al is het maar een afgiftepunt voor medicijnen. Anderen zijn van mening dat medicijnen ook thuis kunnen worden geleverd; 'moeten we daar een voorziening voor organiseren?'



Kwaliteit per thema



Als het gaat over **leven/wonen** krijgt Katwijk een

8,5



Als het gaat over **ondernemen** krijgt Katwijk een

6,1*

* Bij ondernemen viel individueel een 4 en een 5. Argumenten: "Ik ben niet gelukkig met het industrieterrein. Het spreekt niet aan". "De gemeente denkt niet altijd mee met ondernemers en bijvoorbeeld vergunnings-trajecten lopen niet altijd gemakkelijk".



Als het gaat over **ontspannen** krijgt Katwijk een

8,3



Als het gaat over **leren** krijgt Katwijk een

7,0



Als het gaat over **zorgen** krijgt Katwijk een

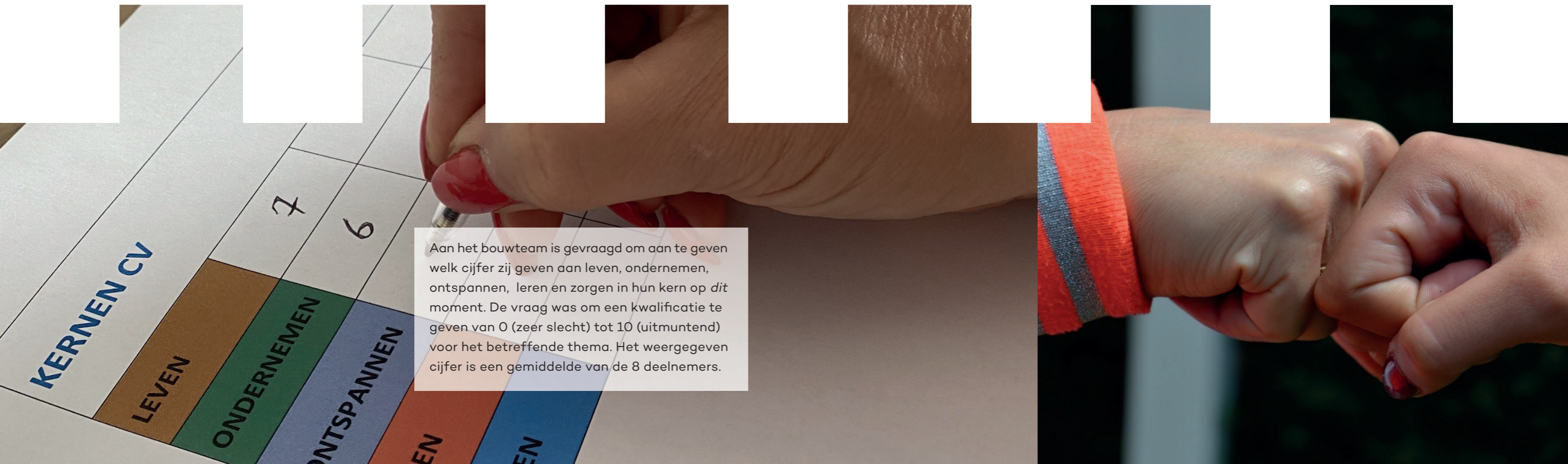
5,4*

* Het hoogste individuele punt voor 'zorgen' was een 7. Argument: 'Een ruime voldoende omdat we dichtbij het centrum van Cuijk liggen waar alle zorgvoorzieningen aanwezig zijn.'


De sterke punten van Katwijk

1. In Katwijk is het heerlijk **rustig en dorps wonen**; er is een goede samenhang tussen de mensen; sámen de schouders eronder, we leven in harmonie met elkaar!
2. In Katwijk zijn we niet een wijk van Cuijk maar een dorp met een geheel **eigen identiteit**. We zijn echt een dorp dat afzonderlijk ligt van Cuijk (met een eigen identiteit dus) en tegelijkertijd dicht genoeg bij Cuijk voor de voorzieningen. Ideaal!
3. In Katwijk genieten we van een **ideale centrale ligging**. Mooi landelijk aan de Kraaijenbergse plassen, de Maas en de Mookerheide. We zitten ook overal dichtbij en nabij alle belangrijke voorzieningen.
4. In Katwijk **voelen we ons veilig**; weinig tot geen criminaliteit.

Het bouwteam heeft aangegeven wat zij als sterk punt zien van hun dorp. Vervolgens hebben ze deze punten ten opzichte van elkaar 'geprioriteerd'. Op de eerste plek staat het punt dat zij het sterkst vinden en op de vierde plek het punt dat zij (van de sterke punten) het minst sterk vinden.



Aan het bouwteam is gevraagd om aan te geven welk cijfer zij geven aan leven, ondernemen, ontspannen, leren en zorgen in hun kern op dit moment. De vraag was om een kwalificatie te geven van 0 (zeer slecht) tot 10 (uitmuntend) voor het betreffende thema. Het weergegeven cijfer is een gemiddelde van de 8 deelnemers.



Het bouwteam heeft aangegeven wat zij als 'minder sterk' punt zien van hun dorp. Vervolgens hebben ze deze punten ten opzichte van elkaar in een volgorde gezet van minst sterk naar 'minder erg'. Op de eerste plek staat het punt dat zij het minst sterk vinden en op de vijfde plek het punt dat zij (van deze minder sterke punten) het minst 'erg' vinden.

De minder sterke punten van Katwijk

1. In Katwijk hebben de doorgaande wegen géén dorps karakter en er wordt te hard gereden.

2. In Katwijk hebben we geen echte gemeenschappelijke ontmoetingsruimte.

3. In Katwijk hebben we geen levensloopbestendige woningen.

4. In Katwijk is onvoldoende parkeergelegenheid.

5. In Katwijk is geen eenduidig beeld over in welke mate de nieuwkomers bijdragen aan de sociale cohesie in het dorp. Sommigen spreken van 'twee groepen'. De eerste groep bestaat uit de nieuwkomers die meer op zichzelf zijn en minder bijdragen aan het sociale leven in Katwijk. De andere groep bestaat uit de mensen die er al langer wonen en ook evident bijdragen aan de sociale samenhang en de homogeniteit van het dorp. Maar weer andere leden uit het bouwteam zien dat anders: "Deze nieuwkomers hebben ook gewoon vrienden in Katwijk en nemen ook deel aan activiteiten, maar dat zien we misschien niet altijd. Het biedt misschien wel nieuwe kansen dat er hier meer nieuwe mensen komen wonen."

Na het samenstellen van deze lijst werd door een bouwteamlid benadrukt dat Katwijk een van de weinige kernen in de omgeving is die écht aan de Maas ligt. Katwijk heeft een unieke ligging! Dit werd beaamd door de overige bouwteamliden.

De focuspunten van Katwijk (top 3)

1. Wij willen focussen op het creëren van een veilige en méér dorpse inrichting van de openbare ruimte



Onderliggende behoeften:

- Realiseren van een openbare ruimte met een meer dorps karakter en die veiliger is, vooral als het gaat over de belangrijke doorgaanswegen Liefkeshoek en Mariagaarde.
- Bovenstaande vooral mogelijk maken door de openbare inrichting anders aan te kleden en te vergroenen. Tegelijkertijd is het van belang dat de verkeersveiligheid en de veiligheid voor spelende kinderen op straat hierin wordt meegenomen.

Mogelijke rol inwoners (inwoners, verenigingen etc.)

- Meedenken over oplossingsrichtingen over hoe de openbare ruimte zo kan worden vormgegeven dat het dorpse karakter wordt versterkt.

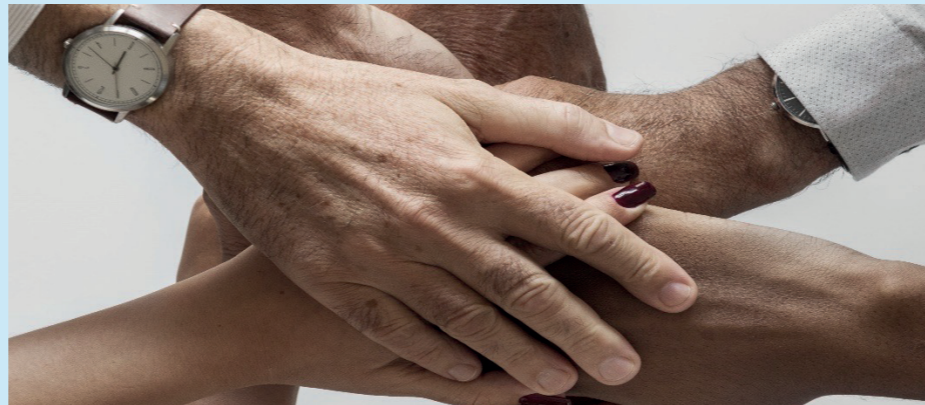
Mogelijke rol dorpsraad (als ambassadeur)

- Meedenken over oplossingsrichtingen over hoe de openbare ruimte zo kan worden vormgegeven dat het dorpse karakter wordt versterkt.

Mogelijke rol gemeente

- Initiëren en regie voeren op het planvormingsproces, uitvoering en financiering van de openbare ruimte is een verantwoordelijkheid van de gemeente.
- Zorgen voor de benodigde randvoorwaarden om het te kunnen realiseren. Namelijk financiën en benodigde deskundigheid (bijvoorbeeld door het inhuren van een extern bureau).
- Het uitnodigen van inwoners om hiermee aan de slag te gaan.
- De uiteindelijke uitvoering, beheer en het onderhoud van de openbare ruimte.

2. Wij willen focussen op het creëren van méér sociale samenhang voor jong en oud



Onderliggende behoeften:

- Zorgen voor meer sociale samenhang in het dorp door een gemeenschappelijke ruimte te creëren waar jong en oud elkaar ontmoeten en die de functie krijgt van een openbare centrale plek in het dorp. Dit hoeft niet per sé een 'klassiek gebouw' te zijn.
- Het heeft voorkeur om deze plek te creëren in het groen en in een parkachtige setting. Mogelijk kan een soort paviljoen fungeren als plek waar inwoners elkaar ook binnen kunnen ontmoeten.
- Zo'n plek zou onderdeel kunnen zijn van een totaalconcept met een plukbos en een moestuin, waarin kinderen les kunnen krijgen over planten en die fungeert als vertrekpunt voor wandelingen.

Mogelijke rol inwoners (inwoners, verenigingen etc.)

- Meedenken over oplossingsrichtingen, bijvoorbeeld voor het realiseren van een gemeenschappelijke ruimte of het verbeteren van de promenade.

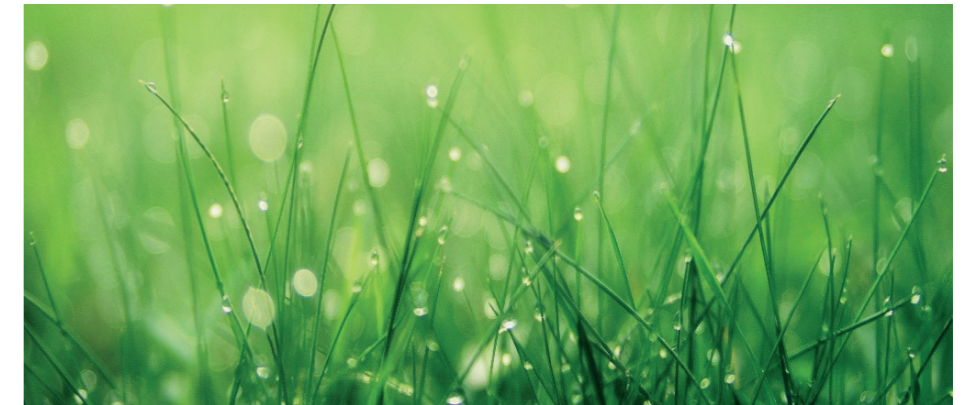
Mogelijke rol dorpsraad (als ambassadeur)

- Opbouwen en instandhouding van een structuur waarin activiteiten worden georganiseerd die ervoor zorgen dat de sociale samenhang wordt versterkt (enthousiasmeren en aanjagen).
- Zorgen voor meer communicatie en bekendheid van werkgroepen en groepen met actieve inwoners in het dorp, zodat meer mensen zich kunnen aansluiten zodat mensen en activiteiten geactiveerd worden. De dorpsraad zou hiervoor gebruik kunnen maken van het dorpsblad en het zou 'speeddates' kunnen organiseren.

Mogelijke rol gemeente

- Zorgen voor faciliteiten om activiteiten te organiseren. Bijv. een groene gemeenschappelijke ruimte waar mensen elkaar kunnen ontmoeten.
- Het serieus nemen van de inbreng van inwoners. Belangrijk is dat de gemeente echt naar je luistert, inwoners goed informeert over wat er wel en niet kan en wat de gemeente gaat doen of van plan is.

3. Wij willen focussen op het behoud van ons dorp als aparte kern, los van Cuijk-Noord



Onderliggende behoeften:

- Behouden van dorpse, groene karakter van Katwijk, onafhankelijk van Cuijk(-Noord).
- Woningbouw kan alleen plaatsvinden op een beperkte schaal die past bij de omvang en het ruimtelijke karakter van het dorp.
- Katwijk wil best een bijdrage leveren aan het landelijk woningtekort, maar het type en soort woningen moet dan wel passen bij het dorpse karakter. Dus geen '13 in een dozijn' woningen. En ook geen aansluiting op Cuijk-Noord.

Mogelijke rol inwoners (inwoners, verenigingen etc.)

- Input leveren aan dorpsraad. Zie verder dorpsraad.

Mogelijke rol dorpsraad (als ambassadeur)

- Bijvoorbeeld meedenken over en ophalen wat de inwoners verstaan onder het dorpse, groene ruimtelijke karakter.

Mogelijke rol gemeente

- Zorgen dat er (op bepaalde plaatsen) geen bouwbestemming komt op de gronden tussen Katwijk en Cuijk.

*Aan het bouwteam is gevraagd wat zij denken dat 'groveweg' de rol kan zijn van 'de dorpsraad', 'de inwoners', en 'de gemeente' als het gaat over deze specifieke focuspunten.

De overige focus- punten van Katwijk

4. Wij willen focussen op woningbouw die past bij de behoeftes van inwoners van Katwijk



Onderliggende behoeften:

- Er voor zorgen dat woningbouw ook echt aansluit op de behoeften van inwoners uit Katwijk. Bijvoorbeeld het creëren van meer levensloopbestendige woningen zodat mensen ook langer in hun dorp kunnen blijven wonen.

5. Wij willen focussen op het behoud van groen in en om het dorp



Onderliggende behoeften:

- Behouden aantrekkingskracht van Katwijk als het gaat over de ruimte, het groen en de mooie uitzichten.
- Mogelijk Ganzenbos tussen Katwijk en Cuijk uitbreiden zodat er een groene afscheiding is tussen Cuijk en Katwijk. Hiermee kan het groene en dorpse karakter behouden blijven.

6. Wij willen focussen op vergroten aantrekkelijkheid dorp door betere aansluiting met Maasheggengebied en drieprovinciënpunt



Onderliggende behoeften:

- Aantrekkelijker maken van het dorp voor eigen inwoners en toeristen, vooral door betere aansluiting te zoeken met het Maasheggengebied en het drieprovinciënpunt.
- Voorbeeld zou kunnen zijn: méér benutten van de potentie van de veerstoep. Creëren stroompunt, waterpunt en sanitaire voorzieningen, zodat het ook makkelijker wordt om hier activiteiten en evenementen te organiseren.

7. Wij willen focussen op gezamenlijke mogelijkheden voor verduurzaming



Onderliggende behoeften:

- Kijken naar mogelijkheden om collectief en gezamenlijk te verduurzamen. Mogelijk zonnepanelen, energiebesparing etc.

Tientje verdelen over de focuspunten

Wij willen focussen op...

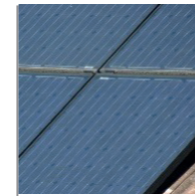


De bouwteamleden hebben aangeven hoe zij een 'symbolisch tientje' zouden verdelen over de focuspunten. De bedragen zoals hier genoemd zijn het gemiddelde van 10 bouwteamleden die het tientje hebben verdeeld.

Het creëren van een veilige en méér dorpse inrichting van de openbare ruimte



Gezamenlijke mogelijkheden voor verduurzaming



Vergroten aantrekkelijkheid dorp door betere aansluiting met Maasheggengebied en drie Provinciënpunt



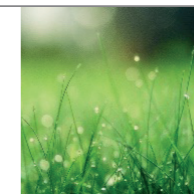
Het behoud van groen in en om het dorp



Woningbouw die past bij de behoeftes van inwoners van Katwijk



Het behoud van ons dorp als aparte kern, los van Cuijk-Noord



Het creëren van méér sociale samenhang voor jong en oud

