

# KernenCV Haps oktober 2021

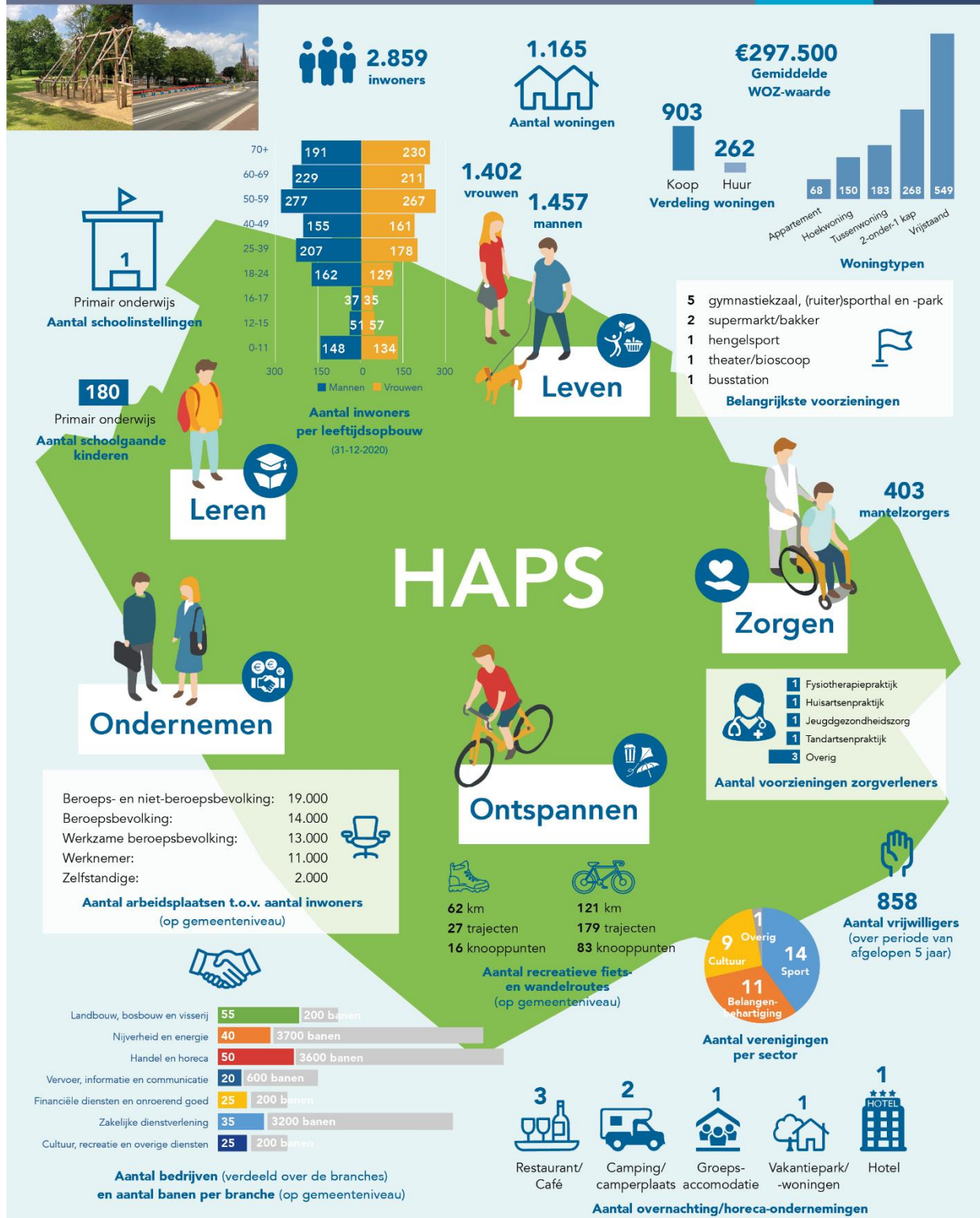


Samen bouwen aan gemeente Land van Cuijk

KernenCV, Eerste concept op basis van de input van het BOUWTEAM, Sessie 1: 16 september 2021, sessie 2: 20 oktober 2021

# Factsheet Haps...

Samen  
bouwen  
aan  
gemeente  
Land  
van Cuijk



## Karakteristiek (per thema) voor Haps...

Kenmerkend voor Haps is het saamhorigheidsgevoel in het dorp. In Haps staan mensen voor elkaar en als er iets moet worden georganiseerd doet het merendeel mee. "We zijn hier ook praktisch, oplossingsgericht en de onderlinge gunfactor is groot. Zo helpen verenigingen elkaar waar ze kunnen en wordt er uitstekend samengewerkt. Dat past ook binnen de dynamiek in ons dorp waarin veel wordt georganiseerd zoals een toneelstuk (Lijn 5443) met zes voorstellingen die ook meteen uitverkocht zijn." Qua voorzieningen is het dorp over het algemeen (nog) goed bedeed. Zo zijn er onder andere een supermarkt, een bakker, een bibliotheek, horeca, een huisarts en een sportpark. "We zijn n t groot genoeg om zo'n beetje alles z lf in het dorp te hebben." Maar het is volgens de bouwteamleden niet vanzelfsprekend dat dit ook zo blijft. "Probleem is dat er hier te weinig wordt gebouwd en daardoor kunnen ook onze eigen jongeren hier geen woning kopen. Dat betekent dat zij noodgedwongen naar de wat grotere gemeenten gaan en dat er hier krimp ontstaat. Als we het woningaanbod nu niet op peil houden/brengen komen onze voorzieningen in het geding. Want dan wordt het moeilijk om de school open te houden, is het voor winkels niet meer rendabel om hier gevestigd te zijn, gaan de verenigingen het moeilijk krijgen en ga zo maar door. Belangrijk is dat er voor onze jongeren wordt gebouwd, zeg maar de net afgestudeerden. Er moet doorstroming plaats kunnen vinden. Maar dat moet wel gefaseerd en met beleid gebeuren naar de schaal van het dorp." Qua bereikbaarheid heeft het dorp niets te klagen. "Er is een busverbinding, we zitten vlakbij de snelweg en het is maar 20 minuten fietsen naar het station. Dat is allemaal heel praktisch. En bovendien zorgt de nieuwe rondweg ervoor dat het verkeer in de kern zelf rustig en veilig is." Wat gewaardeerd wordt zijn de vele openbare ruimtes met omvangrijk groen. Dat is iets dat volgens het Bouwteam gekoesterd moet worden. "Samenvattend kun je ons eigenlijk zien als een soort 'onverzettelijk' Gallisch dorp; we zijn trots en we regelen het zelf wel!"



Over het algemeen kan Haps getypeerd worden als een ondernemend dorp; er wordt veel georganiseerd en inwoners van Haps werken door het hele land. In Haps zijn ook veel mensen werkzaam in de agrarische sector. Verder is er een diversiteit aan bedrijvigheid. Er zijn onder andere bouwbedrijven, dakdekkers, een drukkerij, een bakkerij, een aantal logistieke ondernemers en ZZP'ers. Daarnaast heeft Haps een industrieterrein met een aantal grote ondernemingen zoals Nutricia. Dit bedrijf levert veel werkgelegenheid maar vooral voor mensen van buiten Haps. Van de ca. 600 werknemers werken er slechts 10 tot 20 Hapsenaren voor Nutricia. "Wij merken dat deze grote ondernemingen minder betrokken zijn bij ons dorp. Dat zie je terug in de mate waarin deze bedrijven sponsoren en ondersteunen. Bij de wat kleinere Hapse ondernemers is sprake van meer betrokkenheid."



In Haps zijn veel verenigingen actief en er wordt ontzettend veel georganiseerd. Inwoners kunnen in Haps voetballen, volleyballen, tennissen, badmintonnen, paardrijden, judo n, biljarten, dansen, knutselen, toneelspelen en nog veel meer. Daarnaast zijn ook de buurtvereniging, de Heemkundestichting, de muziekvereniging  n de carnavalsvereniging zeer actief. De jongeren kunnen in Haps terecht bij YOLO en Next. Maandelijks worden activiteiten georganiseerd voor kinderen van de leeftijdsgroepen 8-10 jaar, 10-12 jaar en 12-16 jaar. Ook het jeugdcarnavaal is buitengewoon actief. Ook wordt er in Haps en directe omgeving veel gefietst, gewandeld en gerecreerd (met name in park de Wild). "Het vele openbaar groen maakt ook dat we verschillende ontmoetingsplekken hebben in ons dorp. En dat is prettig! Echter, de infrastructurele voorzieningen hiervoor mogen verbeterd en versterkt worden." Daarnaast heeft Haps een mooi en goed gefaciliteerd sportpark (voetbal, tennis, visvijver en de ijsbaan) dat ook uitstekend wordt bijgehouden door vrijwilligers. Dit alles wordt mogelijk gemaakt door de inzet van een grote hoeveelheid vrijwilligers. "We kunnen het nog allemaal goed 'rechthouden' maar het wordt wel steeds moeilijker om vrijwilligers te vinden."



In Haps is een basisschool met ongeveer 180 leerlingen. Ook zijn er twee kinderdagverblijven en die zitten vol. "Onze school heeft bestaansrecht maar dan moet er wel voldoende aanwas zijn." Voor het voortgezet onderwijs gaan de meeste jongeren naar Boxmeer en sommigen naar Cuijk. "Het Merlet college ontwikkelt zich positief en dat trekt de laatste jaren veel leerlingen uit Haps aan." Voor het hoger onderwijs gaan de jongeren uit Haps vooral naar Nijmegen, Venray of Helmond.



In Haps zijn onder andere een huisarts, twee fysio-praktijken, een tandarts, een verzorgingshuis en enkele bejaardenwoningen. Voor ziekenhuiszorg gaan de inwoners van Haps naar Boxmeer of Nijmegen. Het KBO organiseert veel voor de ouderen. Er is tafeltje dekje en dagbesteding die verzorgd wordt door vrijwilligers. Het 'ontbreekt' Haps aan een seniorencomplex. Maar zo zeggen de bouwteamleden: "we zorgen ook goed voor elkaar. Dat zit er hier echt in!"



## Kwaliteit per thema...

	Als het gaat over <b>leven/wonen</b> krijgt Haps een	8,0*
	Als het gaat over <b>ondernemen</b> krijgt Haps een	7,4
	Als het gaat over <b>ontspannen</b> krijgt Haps een	8,0
	Als het gaat over <b>leren</b> krijgt Haps een	7,8
	Als het gaat over <b>zorgen</b> krijgt Haps een	6,4**

\*Het punt voor LEVEN zou hoger uitvallen als er meer woningen voor jongeren zouden worden gebouwd.

\*\*Het punt voor ZORGEN zou hoger uitvallen als er in Haps een soort seniorencomplex zou zijn.

ALGEMENE OPMERKING: "Wij vinden het jammer dat de gemeente vaak pietluttig is bij het beoordelen van vergunningsaanvragen. Soms heb je het gevoel dat de regels belangrijker zijn dan het uiteindelijke doel."

Aan het Bouwteam is gevraagd om aan te geven welk punt zij geven aan leven, ondernemen, ontspannen, leren en zorgen in hun kern op DIT moment. De vraag was om een kwalificatie te geven van 0 (zeer slecht) tot 10 (uitmuntend) voor het betreffende thema. Het weergegeven cijfer is een gemiddelde van de 8 deelnemers.

## De sterke punten van Haps...

- 1- In Haps is sprake van **saamhorigheid**; ons kent ons en wij zorgen voor elkaar!
- 2- In Haps zijn de inwoners **trots op hun dorp**.
- 3- In Haps hebben we een echte '**we regelen het zelf**' mentaliteit.
- 4- In Haps is een rijk en **uitgebreid verenigingsleven** en een bruisend sociaal leven.\*
- 5- In Haps is veel **openbaar groen** en ontmoetingsplekken met speeltuintjes.
- 6- In Haps hebben we een **optimistische kijk**; we zetten bedreigingen om in kansen.
- 7- In Haps zijn veel mensen die **initiatiefrijk** zijn, die lef hebben en die de **kwaliteit hebben om succes te creëren**.
- 8- In Haps is sprake van een **goede bereikbaarheid**, dicht bij de snelweg.

### \*Opmerking bouwteam

Wel vinden wij dat vrijwilligerswerk vanuit de gemeente meer gestimuleerd mag worden. Er zijn verenigingen/stichtingen/organisaties waar het vrijwilligerswerk uitstekend functioneert, maar er zijn er ook waar het minder goed gaat. Gelet op de toekomst en de vergrijzing is dit - willen we een rijke en florerende verenigings- en cultuur beleving houden - een aandachtspunt dat meer aandacht verdient.

Het bouwteam heeft aangegeven wat zij als sterk punt zien van hun dorp. Vervolgens hebben ze deze punten ten opzichte van elkaar 'geprioriteerd'. Op de eerste plek staat het punt dat zij het sterkst vinden en op de achtste plek het punt dat zij (van de sterke punten) het minst sterk vinden.

## De minder sterke punten van Haps...

- 1- In Haps is een gebrek aan woningbouw voor diverse doelgroepen en sectoren.
- 2- In Haps is (mede als gevolg van het eerste punt) sprake van te weinig inwonersgroei, met name jeugd!
- 3- In Haps is zo'n beetje alles aanwezig (qua voorzieningen) en men vreest dat het dorp (daardoor) wordt overgeslagen als er geïnvesteerd moet worden.
- 4- In Haps is geen echte dorpskern.
- 5- In Haps zijn weinig sociale huurwoningen voor eigen dorpsbewoners. De afhankelijkheid van die ene woningbouwvereniging is te groot.\*
- 6- In Haps zijn weinig cultureel historische aangelegenheden; niet echt aantrekkelijk voor toerisme.
- 7- In Haps ervaart men dat het gemeentebestuur vervreemd is van de kern Haps.
- 8- In Haps hebben de grote bedrijven op het industrieterrein nog geen echte (ver)binding met het dorp.

\*Er zijn wel particuliere partijen die het gat enigszins opvullen.

*Het bouwteam heeft aangegeven wat zij als 'minder sterk' punt zien van hun dorp. Vervolgens hebben ze deze punten ten opzichte van elkaar in een volgorde gezet van minst sterk naar 'minder erg'. Op de eerste plek staat het punt dat zij het minst sterk vinden en op de achtste plek het punt dat zij (van deze minder sterk punten) het minst 'erg' vinden.*

Minder **sterke** punten

### Wij willen focussen op het realiseren van meer woningen om de doorstroom te verbeteren

Focuspunt  
**1**

#### Onderliggende behoeften:

- ❖ We willen voorkomen dat we te veel vergrijzen. Daarom is het belangrijk dat er een mix komt van woningen zoals huur en particuliere verkoop zodat de doorstroom kan worden verbeterd. Dit moet wel gebeuren vanuit een visie en kijkend naar de langere termijn; gespreid en gedoseerd bouwen. De focus moet hierbij zijn om te bouwen aan de randen van het dorp zodat niet de stukken groen in het dorp vol worden gebouwd. Haps is juist aantrekkelijk omdat je hier ruimtelijk en groen kunt wonen.



#### Mogelijke rol inwoners (inwoners, verenigingen etc.)

- Agrariërs die bereid zijn hun grond te verkopen voor woningbouw kunnen zich melden bij de gemeente en/of de dorpsraad.

#### Mogelijke rol dorpsraad (als ambassadeur)

- Belangen en behoeften in het dorp communiceren met inwoners.
- Meedenken en zelfs regie nemen bij het maken van plannen voor woningbouw. Hierin wil de dorpsraad zelf een grote rol pakken omdat ze zelf mensen bij elkaar weet te brengen en er zit voldoende denk- en doekracht.
- Mobiliseren van inwoners, inventariseren wat de behoefte is.

#### Mogelijke rol gemeente

- Luisteren naar inwoners en hen serieus nemen. Gemeente houdt de inwoners en de dorpsraad teveel aan het lijntje en mensen voelen zich zelfs genegeerd als er een gesprek hierover plaatsvindt tussen provincie en gemeente.
- Actie ondernemen en tempo maken.
- Lobbyen en afdwingen bij provincie om hier woningbouw mogelijk te maken.
- De besluitvorming ligt bij de gemeente.
- De gemeente moet kaders aangeven: is het mogelijk om woningen te realiseren in Haps, wanneer, binnen welke kaders, etc.?
- Ga het niet allemaal zelf invullen. Maak gebruik van de ervaringsdeskundigheid en behoeften van inwoners bij het maken van een ruimtelijke visie.
- Een goed gesprek met een ambtenaar die echt komt luisteren. Die moeten de verbinding veel meer gaan maken met de inwoners, waar raadsleden of bestuurders dat tot nu toe deden.

### Wij willen focussen op het behoud van de belangrijke basisvoorzieningen

Focuspunt  
**2**

#### Onderliggende behoeften:

- ❖ Basisvoorzieningen als de supermarkt, een huisarts, de kapper, de school, verenigingen, sportvoorzieningen en sociale voorzieningen voor ouderen zijn zeer belangrijk voor de leefbaarheid en (en daarmee voor de toekomst) van ons dorp.
- ❖ De sportvoorzieningen kunnen mogelijk naar de toekomst toe worden behouden door het creëren van één sportcomplex waar alle verenigingen hun onderdak kunnen vinden.



#### Mogelijke rol inwoners (inwoners, verenigingen etc.)

- Ouderen zouden zelf initiatieven kunnen ontwikkelen voor activiteiten waar zij behoefte aan hebben.

#### Mogelijke rol dorpsraad (als ambassadeur)

- Faciliteren en draagvlak zoeken voor initiatieven richting de gemeente.

#### Mogelijke rol gemeente

- Gemeente heeft een verantwoordelijkheid voor de accommodaties die zij in bezit heeft en moet die verantwoordelijkheid ook pakken.
- Aanstellen/vrijmaken van een aanspreekpunt en lobbyist (die opkomt voor onze belangen) binnen de gemeente.

### Wij willen focussen op het verkeersveiliger maken van Kerkstraat

Focuspunt  
**3**

#### Onderliggende behoeften:

- ❖ Er ontstaan gevaarlijke situaties door zwaar landbouwverkeer; het gaat hierbij vooral om de Kerkstraat (oude provinciale weg). Die weg wordt straks aangepakt maar het is belangrijk dat er een alternatief komt voor zwaar landbouwverkeer. Voor dit zwaar verkeer is het geen doen om straks door een aangepaste straat te rijden met versmallingen, perkjes e.d.



#### Mogelijke rol inwoners (inwoners, verenigingen etc.)

- N.v.t.

#### Mogelijke rol dorpsraad (als ambassadeur)

- Mensen verzamelen en het participatieproces faciliteren.

#### Mogelijke rol gemeente

- De gemeente moet een participatief proces faciliteren en naar mensen luisteren, zodat mensen kunnen meedenken over de plannen en de inrichting, samen met de gemeente.

\*Aan het bouwteam is gevraagd wat zij denken dat 'grofweg' de rol kan zijn van 'de dorpsraad', 'de inwoners', en 'de gemeente' als het gaat over deze specifieke

**Wij willen focussen op het creëren van een echt dorpshart**

Focuspunt  
**4**

**Onderliggende behoeften:**

- ❖ Kijken naar mogelijkheden om een echt dorpshart te creëren door het kerkplein 'om te bouwen'. Het is momenteel geen echte ontmoetingsplek en het is er niet gezellig. Er zijn geen mogelijkheden om activiteiten te houden of er zaken te organiseren. Mogelijk kan er met méér groen al wat worden opgeknapt (creëren betere/mooiere sfeer). Maar er liggen plannen om dat volgend jaar aan te pakken. Parkeren wordt hierin meegenomen.

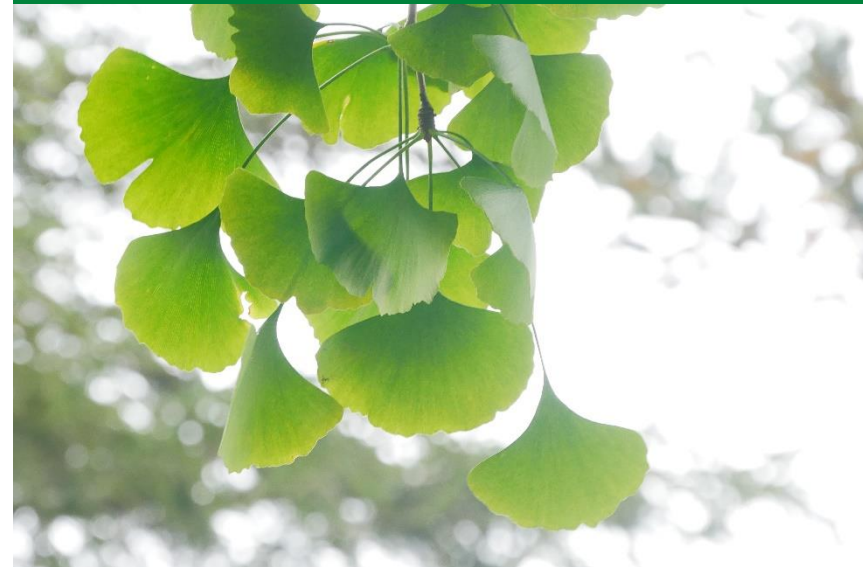


**Wij willen focussen op het behoud en uitbreiding van openbaar groen**

Focuspunt  
**5**

**Onderliggende behoeften:**

- ❖ Wij willen vooral het ruimtelijke karakter en het groen in ons dorp behouden en versterken. Park de Wild, de visvijver, de speeltuintjes e.d. moeten behouden blijven en zo mogelijk worden uitgebreid. Mogelijk optimaliseren..



**Wij willen focussen op behoud en verbetering van de aansluiting op het openbaar vervoer**

Focuspunt  
**6**

**Onderliggende behoeften:**

- ❖ Specifiek voor jongeren, ouderen en andere mensen die geen auto tot hun beschikking hebben, is met name de aansluiting op het treinstation Cuijk belangrijk. Daarvoor is het belangrijk dat er een busverbinding is. Tegelijkertijd wordt er op dit moment weinig gebruik gemaakt van de busverbinding en hebben veel mensen een auto.



**Wij willen focussen op het creëren van een gemeenschappelijke ruimte voor ons dorp**

Focuspunt  
**7**

**Onderliggende behoeften:**

- ❖ Kijken naar mogelijkheden om een ruimte te creëren waar verenigingen samen kunnen komen en waar activiteiten kunnen worden georganiseerd. Nu gebeurt dat vooral in de Posthoorn maar er moet voor de ( nabije) toekomst ook een alternatief zijn zodat we niet alleen afhankelijk zijn van de Posthoorn. Wij hebben niet echt een MFA.



**Opmerking bouwteam**

M.b.t. focuspunt 3 en 4 over de rol van de gemeente: Het zou de gemeente passen meer en beter te "luisteren naar de zwijgende meerderheid" van het dorp die ook een duidelijke mening heeft over deze punten, dan louter naar enkele kleine belangengroeperingen (let wel deze moeten ook gehoord worden). Anders gezegd: de meningen van de laatsten worden vaak doorgevoerd in plannen waarbij de meningen van de zwijgende meerderheid niet gehoord worden of verloren gaan.

## Tientje verdelen over de focuspunten

Wij willen focussen op het realiseren van meer woningen om de doorstroom te verbeteren



€ 4,17

Wij willen focussen op het behoud van de belangrijke basisvoorzieningen



€ 3,00

Wij willen focussen op het verkeersveilig maken van Kerkstraat



€ 1,25

Wij willen focussen op het creëren van een echt dorpshart



€ 1,25

Wij willen focussen op het behoud en uitbreiding van openbaar groen



€ 1,00

Wij willen focussen op behoud en verbetering van de aansluiting op het openbaar vervoer



€ 0,00

Wij willen focussen op het creëren van een gemeenschappelijke ruimte voor ons dorp



€ 0,00

De bouwteamleden hebben aangegeven hoe zij een 'symbolisch tientje' zouden verdelen over de focuspunten. De bedragen zoals hier genoemd zijn het gemiddelde van 6 bouwteamleden die het tientje hebben verdeeld.

