

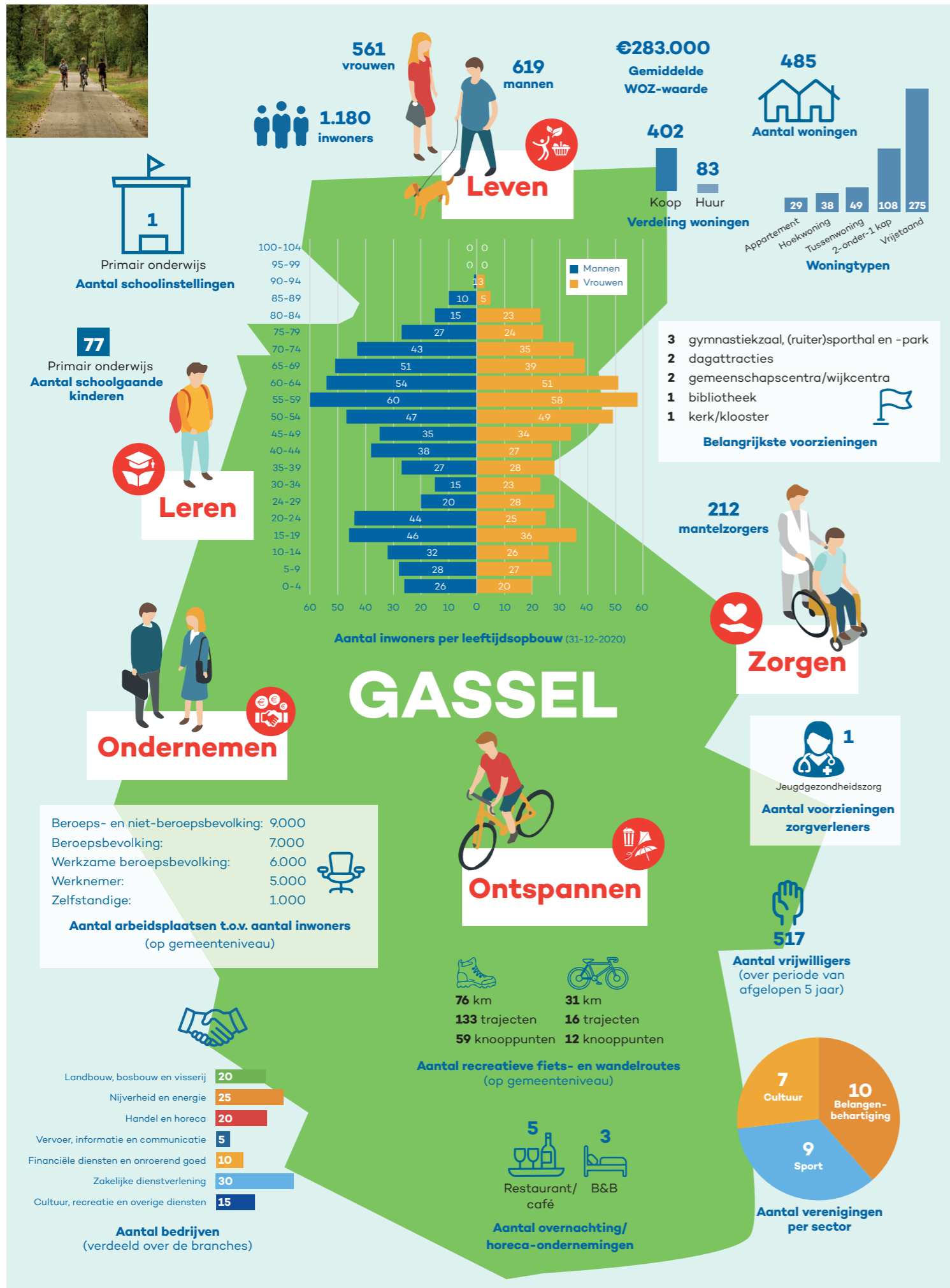


Kernen CV

Bouwteam Gassel

september 2022





[ons dorp,
onze toekomst]

Karakteristiek (per thema) voor Gassel

Leven

In Gassel is sprake van een hechte gemeenschap waarin mensen goed voor elkaar zorgen. Er is bij de inwoners ook een grote onderlinge betrokkenheid en bereidheid om elkaar te helpen. Eén van de bouwteamleden heeft onlangs een woningbrand gehad en volgens hem was het opmerkelijk hoeveel mensen er hulp hebben aangeboden. De verbondenheid in het dorp komt ook tot uitdrukking in het groot aantal vrijwilligers dat opgetrommeld kan worden als het echt nodig is. Opvallend is ook dat jong en oud in Gassel harmonieus met elkaar omgaat. “Dat loopt heel mooi en vloeiend door elkaar heen.” Qua woningbouw geven de bouwteamleden aan dat er veel behoefte is aan woningen voor starters en kleinere woningen voor ouderen. Daarnaast zijn er in Gassel heel weinig sociale huurwoningen. “De gemeente, ontwikkelaars en woningbouwcorporaties hebben geen grondposities en ook geen acties gedaan om grond te verwerven. Er is in de afgelopen jaren ook heel weinig gebouwd voor specifieke doelgroepen zoals starters en ouderen. Als er al gebouwd wordt, zijn het meestal particuliere kaveleigenaren die grote woningen bouwen. De gemeente heeft geen regie meer/is zelfs afwijzend bij het mogelijk maken van woningbouw. Volgens de gemeente mogen ze van de Provincie niet bouwen in de dorpen.” Voor de dagelijkse boodschappen gaan de inwoners uit Gassel naar Grave of Cuijk. Het feit dat er geen supermarkt in het dorp is wordt niet als een groot probleem ervaren. Alleen voor mensen die minder mobiel zijn is het mogelijk wél een probleem. In Gassel is geen openbaar vervoer verbinding maar wél een buurtbus. Maar daar wordt niet zoveel gebruik van gemaakt. De ontsluiting per auto is prima!

Ondernemen

Gassel is vooral een woondorp met veel ondernemende mensen. Het dorp telt veel zelfstandigen in de vorm van ZZP'ers en eenmanszaken. Grote bedrijven heb je er niet en een bedrijventerrein evenmin. Wel heeft Gassel zijn eigen ondernemersvereniging waar ca. 20 tot 30 bedrijven bij zijn aangesloten. Door het coronavirus heeft het echter wel een tijd stilgelegen. Lokale activiteiten in Gassel kunnen altijd rekenen op steun van de Gasselse ondernemers!

Ontspannen

Gassel heeft een goed en uitgebreid verenigingsleven. Deze verenigingen hebben ook een belangrijke sociale functie in het dorp. “Zo heeft Gassel bijvoorbeeld geen horeca, maar het gemis daarvan wordt ingevuld door de verenigingen waar veel wordt georganiseerd en waar mensen graag komen.” De inwoners van Gassel kunnen in hun dorp onder andere voetballen, volleyballen, jeu de boules, paardrijden, wielrennen, tennissen, badmintonnen en biljarten. Ook het gilde, de carnavalsvereniging en de harmonie zijn zeer actief. Daarnaast is er een mooie sporthal, gerealiseerd dankzij de inwoners van Gassel en voormalige gemeente Beers, waar dankbaar gebruik van wordt gemaakt. Noemenswaardig is ook de populaire zomerfeesten in het dorp die door vrijwilligers wordt georganiseerd. Verder zijn er jeugdverenigingen in het dorp die wekelijks activiteiten organiseren voor kinderen in de basisschool leeftijd én maandelijks voor kinderen van 12-16 jaar. Aandachtspunten zijn er ook. Zo blijft de aanwas van de jeugd bij de verenigingen enigszins achter. “Dat is simpelweg terug te herleiden naar het feit dat hier niet of nauwelijks gebouwd wordt.” Ook is er enige

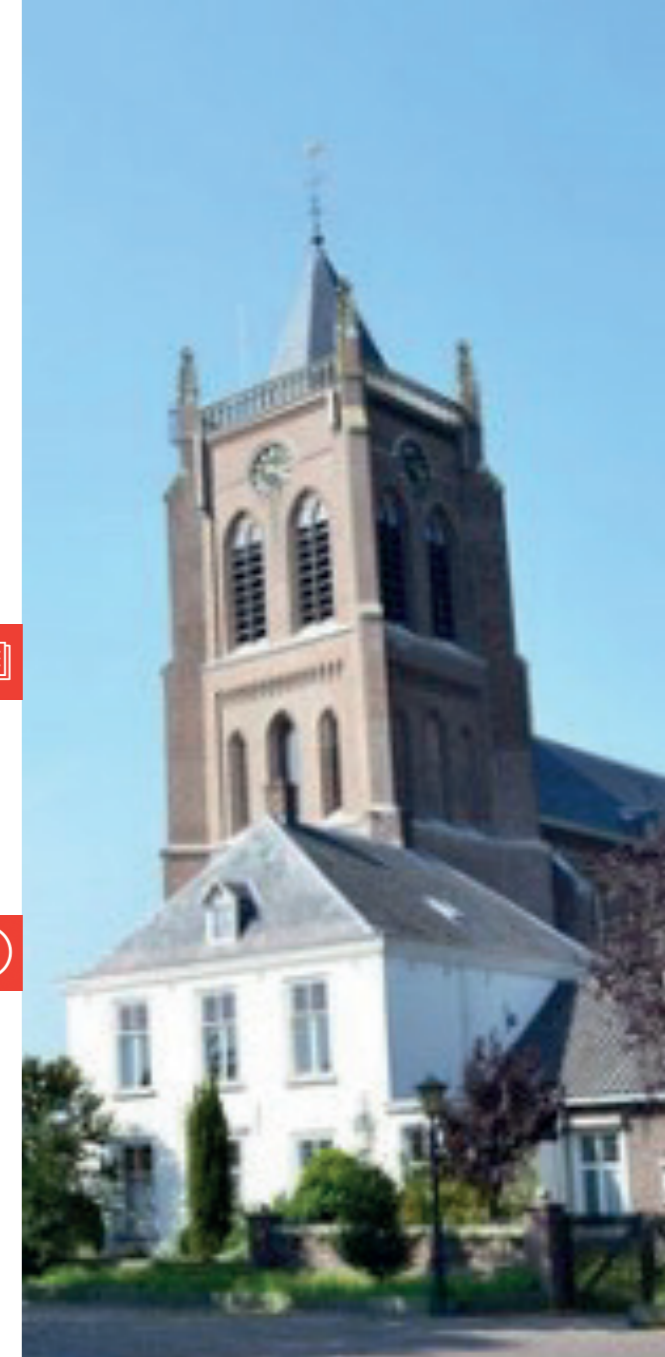
zorg als het gaat over vrijwilligers. “Nu zijn er nog voldoende vrijwilligers maar het zijn wel vaak dezelfde. De aanwas van onderop is beperkt en dat kan op de langere termijn wel een probleem worden.” Als het gaat over recreatie zijn de mogelijkheden in Gassel talrijk. “Gassel ligt mooi centraal aan het Gassels Bos en op loopafstand van de Kraaijensbergse Plassen. Van hieruit kun je van alles ondernemen.” Verder geven de bouwteamleden aan dat er ook genoeg te doen is voor ouderen; de verenigingen organiseren activiteiten, er is een handwerkvereniging, een eetpunt en een koffie-uurtje.

Leren

Er is een reguliere basisschool in het dorp (ca. 85 leerlingen). Daar zijn nu vier combinatieklassen. Vooralsnog heeft de school bestaansrecht maar de opkomende vergrijzing in het dorp leidt er toe dat deze wel in het gedrang kan komen. Er is géén kinderdagverblijf in Gassel maar wél in Grave. Voor het voortgezet onderwijs gaan de jongeren uit Gassel naar Cuijk, Grave, Mill en Wijchen. Dat is qua afstand goed te doen.

Zorgen

Er is geen huisarts in Gassel. Wél een kapper, een pedicure, een nagelstyliste, een bibliotheek en een prikpost. Voor de huisarts en de tandarts gaan de inwoners van Gassel naar Grave en/of Cuijk. Voor de minder mobiele mensen is de afstand vooralsnog geen probleem omdat dat onderling wordt opgelost. “Eenzaamheid kan wel een ding worden. Overdag is er veel te doen en ook de KBO organiseert activiteiten. Maar de avonden duren voor veel ouderen lang!”



Kwaliteit per thema



Als het gaat over **leven/wonen** krijgt Gassel een

8,0



Als het gaat over **ondernemen** krijgt Gassel een

6,8



Als het gaat over **ontspannen** krijgt Gassel een

8,0



Als het gaat over **leren** krijgt Gassel een

6,0



Als het gaat over **zorgen** krijgt Gassel een

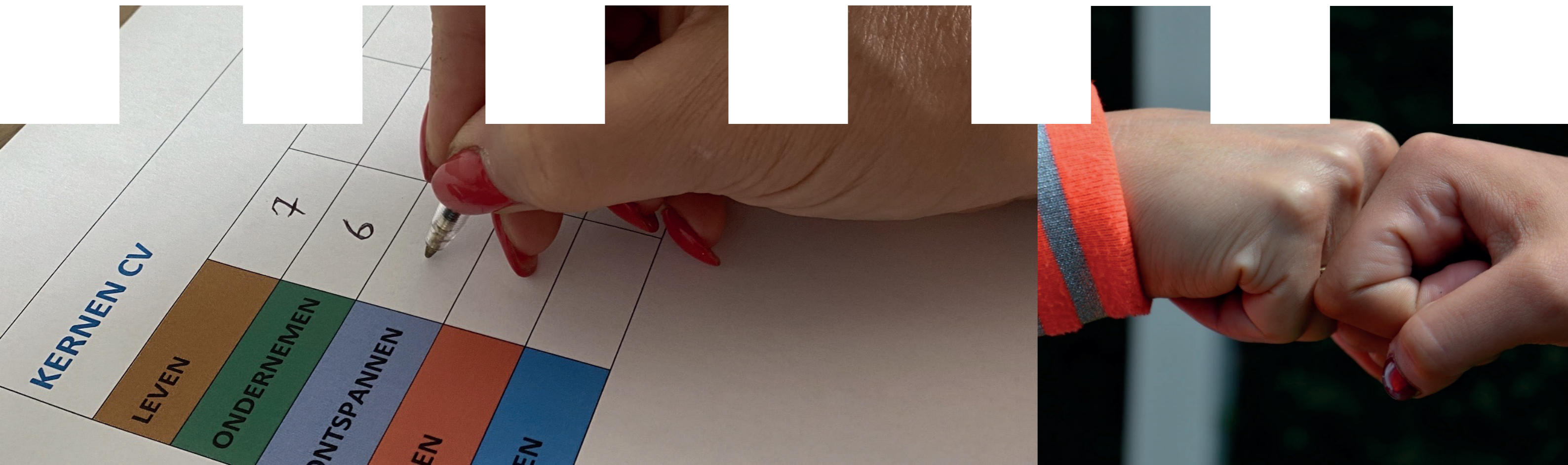
6,1


Aan het bouwteam is gevraagd om aan te geven welk cijfer zij geven aan leven, ondernemen, ontspannen, leren en zorgen in hun kern op *dit* moment. De vraag was om een kwalificatie te geven van 0 (zeer slecht) tot 10 (uitmuntend) voor het betreffende thema. Het weergegeven cijfer is een gemiddelde van de 11 deelnemers.

De sterke punten van Gassel

1. In Gassel is sprake van saamhorigheid en gemoedelijkheid.
2. In Gassel is een groot (omvangrijk) en divers verenigingsleven.
3. In Gassel is sprake van een sterke sociale cohesie en een grote onderlinge betrokkenheid naar elkaar. Iedereen kent elkaar.*
* Dit is een sterk punt en kan ingezet worden om bijvoorbeeld eenzaamheid bij ouderen tegen te gaan.
4. In Gassel staan de inwoners open voor mensen die van buiten komen. Mensen worden makkelijk opgenomen!
5. In Gassel is sprake van een prachtige en centrale ligging op 20 km van Nijmegen en middenin de natuur waar het rustig wonen is.
6. In Gassel is sprake van een nauwe samenwerking met een kinderdagverblijf in Escharen en de basisschool in Gassel voor voor- en naschoolse opvang.

Het bouwteam heeft aangegeven wat zij als sterk punt zien van hun dorp. Vervolgens hebben ze deze punten ten opzichte van elkaar 'geprioriteerd'. Op de eerste plek staat het punt dat zij het sterkst vinden en op de vijfde plek het punt dat zij (van de sterke punten) het minst sterk vinden.





Het bouwteam heeft aangegeven wat zij als 'minder sterk' punt zien van hun dorp. Vervolgens hebben ze deze punten ten opzichte van elkaar in een volgorde gezet van minst sterk naar 'minder erg'. Op de eerste plek staat het punt dat zij het minst sterk vinden en op de achtste plek het punt dat zij (van deze minder sterke punten) het minst 'erg' vinden.

De minder sterke punten van Gassel

- 1.** In Gassel is een gebrek aan betaalbare koop- en huurwoningen voor starters en ouderen.*
* Jongeren willen wel blijven wonen in Gassel maar kunnen simpelweg geen betaalbare woningen vinden. Hiervoor zijn veel verschillende oorzaken te benoemen: er is geen vrij beschikbare grond waar woningbouw relatief eenvoudig kan worden gerealiseerd. Daarnaast is het beleid om vooral binnenstedelijk te bouwen.
- 2.** In Gassel is gezien de dalende leerlingenaantallen onzekerheid over de toekomst van de basisschool.
- 3.** In Gassel komt er steeds meer vrachtverkeer door het dorp. Dat heeft te maken met de kwekerij en met nieuwe woningbouw.
- 4.** In Gassel is de bebouwde kom met 30-km zones nog niet aangepast ondanks dat het dorp gegroeid is en er op veel plaatsen harder dan 30 wordt gereden.
- 5.** In Gassel is weinig openbaar groen in de bebouwde kom.
- 6.** In Gassel zijn de bluspunten voor de brandweer (in geval van calamiteit) niet altijd goed vindbaar.
- 7.** In Gassel is een gebrek aan ontmoetingsplekken voor de oudere jeugd en speeltuinen voor de jonge kinderen. Bestaande speeltuinen zijn verouderd.
- 8.** In Gassel is bij de gemeentelijke begraafplaats sprake van achterstallig onderhoud.
- 9.** In Gassel wordt de exploitatie en het beheer van de Viersprong gedaan door een stichtingsbestuur. Het is onzeker of dit in de toekomst nog haalbaar is. Dat is immers erg afhankelijk van (voldoende) vrijwilligers. Dit vormt mogelijk een 'bedreiging' voor de leefbaarheid in Gassel.

Opmerking bouwteamleden

In Gassel is men bezorgd over de subsidies voor de verenigingen richting de start van de nieuwe gemeente.

De focuspunten van Gassel (top 3)

1. Wij willen focussen op het bouwen van betaalbare woningen



Onderliggende behoeften¹:

- Er is vooral behoefte aan woningen voor Gasselse starters en geschikte (doorstroom)woningen voor Gasselse ouderen: koop en (sociale) huur.
- "Laat Mooiland de huurwoningen die vrijkomen met prioriteit toekennen aan Gasselaren. Zo ook de (oorspronkelijke) seniorenwoningen toekennen aan Gasselse senioren. Gasselaren willen graag dat er geïnvesteerd wordt in 'gezamenlijke woon(zorg)complexen' voor ouderen."

Mogelijke rol inwoners (inwoners, verenigingen etc.)

- Mooiland: zij willen nu niet bouwen in Gassel. Dat zou wel moeten gebeuren.

Mogelijke rol dorpsraad (als ambassadeur)

- Inventariseren van de woonwensen van inwoners (woonwensenonderzoek).
- Stimulerende en aanjagende rol richting gemeente.

Mogelijke rol gemeente

- De gemeente kan invloed uitoefenen op Mooiland, bijv. via prestatieafspraken, om wel te bouwen in de kleinere dorpen.
- Veel meer faciliterende rol naar initiatiefnemers van bouwprojecten. De gemeente moet een opening bieden om samen met een initiatiefnemer aan de slag te gaan met woningbouw.
- Grondverwerving, zodat gemeente meer invloed heeft op woningbouw.
- Proactief bouwlocaties aanwijzen waar inwoners zelf de regie kunnen pakken om woningen te bouwen.
- Veel meer meedenken, korte, krachtige lijnen, verbinder/pragmatist. Een grotere rol mogelijk maken voor inwoners.
- Korte, krachtige lijn tussen gemeente en Gassel, verbinder/pragmatist.

2. Wij willen focussen op het behoud van de basisschool



Onderliggende behoeften:

- Het leerlingenaantal op de basisschool in Gassel neemt af. Deze school is echter een belangrijke levensader voor ons dorp. Samenwerking met een kinderdagverblijf in Escharen is van belang. De school moet gekoesterd worden. Andere scholen liggen te ver van ons dorp af.

Mogelijke rol inwoners

- N.v.t.

Mogelijke rol dorpsraad (als ambassadeur)

- Uitzoeken en navragen wat de prognoses zijn qua leerlingenaantallen voor de basisschool in de komende jaren.
- Uitzoeken waarom ouders hun kinderen nu al niet meer naar Gassel sturen.

Mogelijke rol gemeente

- Duidelijkheid verschaffen over de normen: wat is de ondergrens van de basisschool en wat is de prognose voor de leerlingenaantallen in de komende jaren? Zodat inwoners niet worden verrast.

¹Dit is randvoorwaardelijk voor de overige focuspunten: als we meer woningen bouwen, dan kunnen veel voorzieningen en het verenigingsleven in de toekomst blijven bestaan.

3. Wij willen focussen op het verbeteren van de verkeersveiligheid in en om Gassel



Onderliggende behoeften:

- Op dit moment is er sprake van te veel vrachtverkeer met alle onveilige situaties van dien. Belangrijk is om dat om te leiden.
- Bovenstaande hangt ook samen met het probleempunt dat de 30 km zones nog niet zijn aangepast/ingericht op de toegenomen drukte als gevolg van de groei van het dorp.
- Er is op dit moment een verkeerswerkgroep druk bezig met voorstellen om de verkeersveiligheid aan te pakken.

Mogelijke rol inwoners (inwoners, verenigingen etc.)

- N.v.t.

Mogelijke rol dorpsraad (als ambassadeur)

- Er is een werkgroep verkeersveiligheid die knelpunten in kaart brengt.
- Aandragen van de issues bij de gemeente.
- Meedenken en aandragen van oplossingen voor de ervaren knelpunten.

Mogelijke rol gemeente

- Budget vrijmaken voor verbetering van de verkeersveiligheid.
- Creëren van een aanspreekpunt voor inwoners.

*Aan het bouwteam is gevraagd wat zij denken dat 'groveweg' de rol kan zijn van 'de dorpsraad', 'de inwoners', en 'de gemeente' als het gaat over deze specifieke focuspunten.

De overige focus- punten van Gassel

4. Wij willen focussen op vergroten 'synergie' tussen activiteiten en voorzieningen op en aan het Julianaplein



Onderliggende behoeften:

- Op dit moment worden de mogelijkheden op en rondom het Julianaplein onvoldoende benut. Voorzieningen, activiteiten en (mogelijk) nieuwe initiatieven zouden elkaar veel meer moeten en kunnen versterken. De onzekerheid voor de toekomst m.b.t. exploitatie en beheer van de Viersprong (vanwege de afhankelijkheid van vrijwilligers) vormt een mogelijke 'bedreiging' voor de leefbaarheid (zie punt 9 minder sterke punten). Belangrijk en kansrijk hierbij is om de beschikbaarheid en de openstelling van voorzieningen op elkaar af te stemmen.

5. Wij willen focussen op het onderzoeken naar behoeften van een ontmoetingsplek voor de oudere jeugd



Onderliggende behoeften:

- Nu zijn er weinig speelvoorzieningen en/of mogelijkheden voor jongeren in het dorp om elkaar te ontmoeten.

6. Wij willen focussen op een toekomstige functie/invulling van de kerk



Foto: Gemeente Grave, Kerkvisie

Onderliggende behoeften:

- Belangrijk is dat dit historisch rijksmonument gekoesterd wordt en dat het een goede bestemming krijgt in en voor het dorp.
- Er is een bijeenkomst geweest over de kerkvisie van gemeente Grave. Vanuit de dorpsraad en enkele belangstellende dorpsgenoten wordt dit gevolgd.

Tientje verdelen over de focuspunten

Wij willen focussen op...



De bouwteamleden hebben aangeven hoe zij een 'symbolisch tientje' zouden verdelen over de focuspunten. De bedragen zoals hier genoemd zijn het gemiddelde van de 10 bouwteamleden die het tientje hebben verdeeld.

