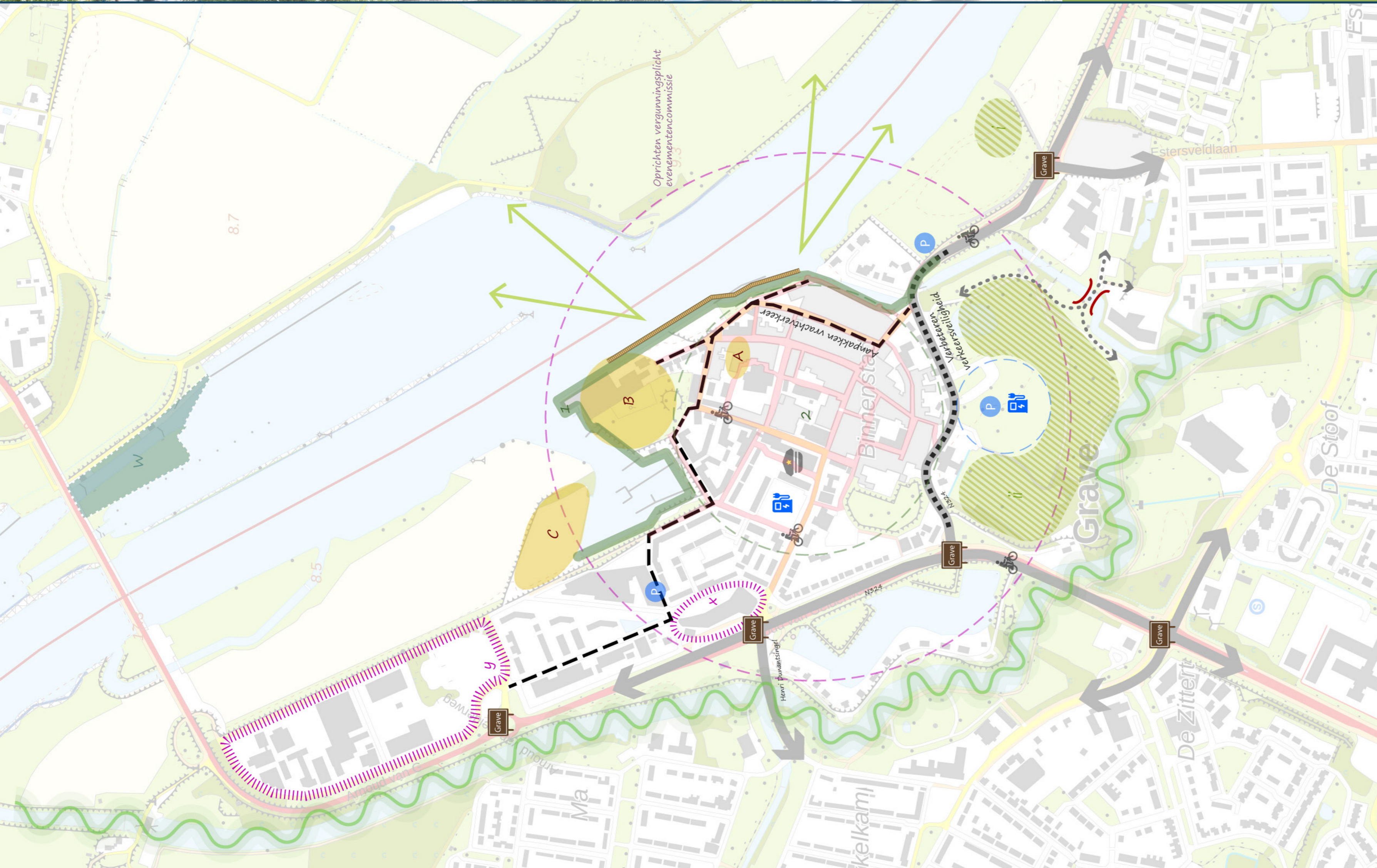


# VISIEKAART

# GRAVE CENTRUM

ONS ZICHT OP DE TOEKOMST

*Dorps- & Wijkuisies*



## LEGENDA

	<b>Inbreidingslocaties</b> A: herontwikkeling Palazzo B: herontwikkeling scheepswerf naar Wonen en Horeca C: Voormalige locatie Coxbeton		<b>Openbare ruimte</b> 1: verhoging dijk/kade 2: duurzame vergroening binnenstad middels stumleren geveltuinjes		<b>Zichtbare promotie Grave-Centrum op toegangswegen</b>
	<b>Spport &amp; Recreatie</b> ii: mogelijke locatie camperplaatsen ii: benutten recreatieve mogelijkheden		<b>Realiseren aanlegsteiger en ligplaatsen voor Passanten</b>		<b>Aantrekkelijkheid fietsers vergroten</b> - Verbeteren infrastructuur - Placaten van opslagplaatsen - Realiseren van stallingen
	<b>Parkeeraanbod rand centrum vergroten</b> - parkeerplaatsen/opslagplekken - parkeergarages - fietsenstallingen		<b>Duurzaamheid</b> W: Benutten potentie waterenergie stuw		<b>Verkeer binnenstad</b> - Autoluw - Verbeterde verkeersveiligheid
	<b>Ecologische verbindingzone</b>		<b>Meer en consequentere handhaving</b>		<b>Voorkomen hinder door vrachtwagen</b>
	<b>Veilige fietsroutes en bruggen van en naar centrum en scholen</b>		<b>Versterken entree Grave</b> X: uitstraling gemeentehuis Y: uitstraling Wisseveld		<b>Behouden zichtlijnen op de Maas</b>



# UITVOERINGSAGENDA

## deel 1/2

# GRAVE CENTRUM

ONS ZICHT OP DE TOEKOMST

*Dorps- & Wijkvisies*

Dorp/Wijk	Prioriteit	Projectnaam	Omschrijving	Thema	Type (Project/ Beleid / Onderzoek)	Beoogd resultaat	Uitvoerende partij	Rol Dorps-/wijkraad	Planning	Kostenindicatie	Opmerkingen	
1	Grave-centrum	Cruciaal	Dijkverhoging Grave-centrum	Planvorming en uitvoering van een mega project dat recht doet aan veiligheid beleving en vele andere belangen van (dijk-) bewoners, recreanten en horeca/middenstand.	-openbare ruimte (leefbaarheid) -verkeer -bedrijvigheid -toerisme -sociale samenhang	Overleg -beleid -onderzoek -planvorming -uitvoering -evaluatie alle stadia	Een zodanige waterkering realiseren die de komende 50 jaar veiligheid biedt en het uitzicht op de Maas niet belemmert (ook vanaf de Maas op het stadje). Dit wordt het beste gerealiseerd met demontabele schotten.  Door een flexibele technische oplossing, zoals bijvoorbeeld schotten, worden alle uitdagingen gemitigeerd zoals: minder zicht op de Maas en waarde daling van de huizen.  Tijdens de uitvoering minimale overlast voor de bewoners en de stad Grave door o.a. de aan en afvoer van bouwmaterialen over water. Daarbij een goede directievoering richting de aannemer om overlast tegen te gaan en om schade afhandeling georganiseerd plaats te laten vinden.	Waterschap Aa en Maas ism gemeente en provincie.	Meedenkend en adviserend	2025-2028	Afhankelijk van gekozen oplossing en uitwerking  Bekend bij waterschap.	-Herinrichting Oliestraat, Ruyterstraat en Maaskade moet hierin worden meegenomen. -Verkeersveiligheid moet in dit project aansluiten op alle andere verkeersveiligheidsinspanningen.
2	Grave-centrum	Cruciaal	Het aanpassen van de verkeersstromen ten gunste van de algemene verkeersveiligheid en daarbij specifiek voor de voetganger en fietser.	-Verkeer -Sociale samenhang -Openbare ruimte -Toerisme	-Onderzoek -Planvorming -(gezamenlijke) uitvoering	Verkeersveiligheid vergroten in de binnenstad in het algemeen en de Elisabethstraat specifiek.  Auto verkeer rijdt te snel en claimt alle ruimte op de weg. Houdt zich ook niet aan regels zoals eenrichtingverkeer (handhaving).  Auto te gast in het centrum. Zie als voorbeeld het centrum van St Oederode.	-Gemeente vwb wegen in het centrum -Driehoek van de Gemeente land van Cuijk vwb handhaving en inzet politie om de verkeersregels te handhaven -Provincie vwb de Elisabethstraat	Meedenkend en adviserend	ZSM in lijn met de	onbekend		
3	Grave Centrum	Cruciaal	Binnenstad autoluw	Inrichten en bewegwijzering parkeerplaatsen voor bewoners, bezoekers en toeristen, zoveel mogelijk gebruikmakend van bestaande mogelijkheden en daar waar wenselijk uitbreiden van parkeerplaatsen.	-Verkeer -Openbare ruimte	-Onderzoek -Planvorming -(Gezamenlijke) uitvoering	De auto in het centrum slechts een 'gast'. Dat betekent dat men er alleen mag rijden als men een ontheffing heeft. Bewoners en ondernemers in het gebied hebben zo'n ontheffing. Bezorgdiensten kunnen ook een ontheffing krijgen.	Gemeente in samenspraak met Wijkraad	Meedenkend en adviserend	Voor mei 2023 als het seizoen weer start.	onbekend	In het overgrote deel van het autoluw gebied ligt het kernwinkelgebied. Dit wordt een voetgangers-/fietsersgebied. Tijdens de venstertijden mogen er auto's rijden (bevoorraden), ook zonder ontheffing. De venstertijden zijn op maandag, dinsdag, woensdag, en donderdag tussen 7.00 en 11.00 uur en tussen 17.30 en 19.30 uur. Op vrijdag, zaterdag en zondag tussen 7.00 en 11.00 uur. Mogelijkheid om de venstertijden alleen te hanteren gedurende de periode april t/m september en de maand december.
4	Grave-centrum	Belangrijk	Grave centrum aantrekkelijker voor fietsers	Verbeteren infrastructuur, parkeer- en oplaadplaatsen voor fietsers	voorzieningen en verkeer	beleid en realisatie	Veiligheid voor fietsers verbeteren door fietsstroken (auto te gast); binnenstad beter bereikbaar maken; voldoende parkeergelegenheid voor fietsers aanbieden en bewegwijzeren; oplaadpunten realiseren. Betere handhaving op fietsbeleid.	Gemeente in samenspraak met Wijkraad	Meedenkend en adviserend	2023-2025	20.000-50.000	Parkeergelegenheid voor fietsen op onder andere: Binnenhof, Domplesin, Maasstraat ipv auto's, Maaskade-Noord, Loswal bij Maaspoort. Verder voldoende bankjes/picknick plaatsen en oplaadpunten
5	Grave Centrum	Belangrijk	Duurzame vergroening binnenstad	Groen in de binnenstad verbetert het milieu, zorgt voor een rijke biodiversiteit, vermindert luchtvervuiling, zorgt voor waterberging, dempt geluidshinder en verkoelt in warme periodes. Groen is ook essentieel voor een klimaatbestendige en duurzame omgeving. Daarnaast is er een aangetoond positief effect op de gezondheid en sociale verbindingen van mensen die in een groene omgeving wonen, werken en recreëren.	-Natuur, duurzaamheid, klimaat -Sociale samenhang	-Onderzoek -Planvorming -(Gezamenlijke) uitvoering	Vergroening winkelcarré bestaande uit de straten Klinkerstraat, Rogstraat, Maasstraat, Markt en Hoofschestraat alle groene 'amsterdammetjes' verwijderen en vervangen door leilindes. Entree Trompetterstraat en nieuw in te richten Oliestraat, duurzame vergroening, uitbreiding geveltuinjes waar mogelijk.	Gemeente in samenspraak met Wijkraad	Meedenkend en uitvoerend	Q2 2023	10000 euro exclusief aanplantservice	Meer groen in de binnenstad zorgt voor: 1. Groen vermindert de kans op wateroverlast, 2. Groen verkoelt de stad in de zomer, 3. Groen draagt bij aan een betere gezondheid en een hoger welzijn en 4. Groen zorgt voor biodiversiteit.



# UITVOERINGSAGENDA

## deel 2/2

# GRAVE CENTRUM

ONS ZICHT OP DE TOEKOMST

*Dorps- & Wijkvisies*

6	Grave Centrum	Belangrijk	Uitbreiding camperplaatsen	Versterken van recreatie en toerisme draagt bij aan het verbreden van de economie en zorgt voor meer werkgelegenheid. Daarnaast draagt de recreatieve sector bij aan het verbreden en ondersteunen van het voorzieningenniveau van de gemeente. Recreatie en toerisme vormen een belangrijke economische groeisector. De vergrijzing en de ontwikkeling naar een 'belevingseconomie' zijn belangrijke onderliggende redenen.	-Sport, recreatie, toerisme -Openbare ruimte	Gezamenlijke uitvoering	Door de toenemende vraag naar korte binnenlandse vakanties i.c.m. actief recreëren biedt ook in Grave veel kansen. De grote groep 50+ die niet gebonden is aan schoolvakanties en veelal in bezit zijn van een eigen kampeermiddel is de doelgroep. Deze recreant is op zoek naar een camping waarin prijs/kwaliteit belangrijk is en als voorziening schoon sanitair de basis is voor zijn verblijf. Daarom is het belangrijk om aan de rand van het centrum camperplaatsen te realiseren met voldoende basis voorzieningen.  Mogelijke locaties: hockeyvelden, terrein Cloveniers aan de Maas, Visioterrein en Achter Merletcollege.	Gemeente in samenspraak met Wijkraad		Voorjaar 2024		Onderzoek van kampeerspecialist ACSI onder ruim 12.000 respondenten wijst uit dat kampeers de nabijheid van een 'levendige' stad of dorp het belangrijkste selectiecriteria vinden voor een camping. Bijna 80% kiest hierop een camping uit. De aanwezigheid van goede wandel- en fietsroutes in de omgeving komt op de tweede plaats. De aanwezigheid van culturele bezienswaardigheden -zoals musea- wordt door ruim 40% van de respondenten belangrijk gevonden.
7	Grave Centrum	belangrijk	zichtbare promotie Grave-centrum op toegangswegen	Aantrekkelijkheid binnenstad kenbaar maken op rotondes N321 en N324 en door digitale welkomstborden bij kruispunten en/of verkeerslichten	-toerisme, recreatie -bedrijvigheid	planvorming en uitvoering	Door gepaste aankleding rotondes en digitale welkomstborden het doorgaand verkeer op N321 en N324 attenderen op de aantrekkelijkheid van de binnenstad van Grave. Grave ligt aan de Brabantse zijde op de grens tussen de provincie Noord Brabant en de provincie Gelderland. Vanuit de zijde van Wijchen en de Lt. Thompsonbrug en ook vanuit de zijde van Reek, via de rijksweg N324, passeer je de toegangen naar het centrum van Grave en de andere rijksweg N321 die ook als Poort van het Land van Cuijk wordt gezien.  Duizenden voertuigen passeren Grave, waarvan velen bestuurders geen weet hebben van wat er in het mooie historisch stadje afspeelt. We horen vaak "ik kom er vaak langs, maar wist niet dat het zo mooi was in het centrum, authentiek, gezellig en met leuke winkeltjes".  In Cuijk hebben ze mooie digitale welkomstborden. Deze bestaan uit 2 delen! 1, met primaire gemeentelijke informatie (zoals onze metalen welkomborden ook informatie geven nu) en op het grote bord wisselende informatie. Mijn voorstel is om de wisselende informatie vanuit het platform Grave Promotie te laten voeden met aantrekkelijke beelden of info die passanten aantrekken om een bezoekje te doen naar de stad. Om te winkelen, te verblijven of te verteren.  Kosten zijn bekend bij de voormalige Gemeente Cuijk, zie afbeeldingen.	Gemeente in samenspraak met Wijkraad	meedenkend en adviserend	2023-2024	digitale borden als in voormalige gemeente Cuijk, rotondes: ?	
8	Grave Centrum	belangrijk		Ondersteuningsstructuur bij het organiseren van vergunningplichtige evenementen, met het oprichten van een evenementen commissie	-toerisme, evenementen-bedrijvigheid	planvorming en uitvoering	Evenementen hebben een belangrijke bijdrage aan de samenhang van de gemeenschap en de uitstraling naar buiten de stad. "In Grave is altijd wat te doen" is het motto en wordt ook ervaren door buitenstaanders.  Het vraagt echter een duurzamer fundament zodat deze georganiseerd kunnen worden, de benodigde financiering hebben en de organisatie een beroep kan doen op een professionele faciliterende organisatie die gesteund wordt door de Gemeente. Ons voorstel is het formeren van een evenementen commissie, die als schakel staat tussen de gemeente en de evenementen organisatoren en hand en spandiensten kunnen verrichten bij het aanvragen van vergunningen, de uitvoering van evenementen, het mobiliseren van vrijwilligers en aanvragen of uitgeven van gemeentelijke cofinancieringen.	Gemeente in samenspraak met vrijwilligers organisaties	meedenkend en adviserend	2023-2024	€2500 out of pocket geld per jaar	

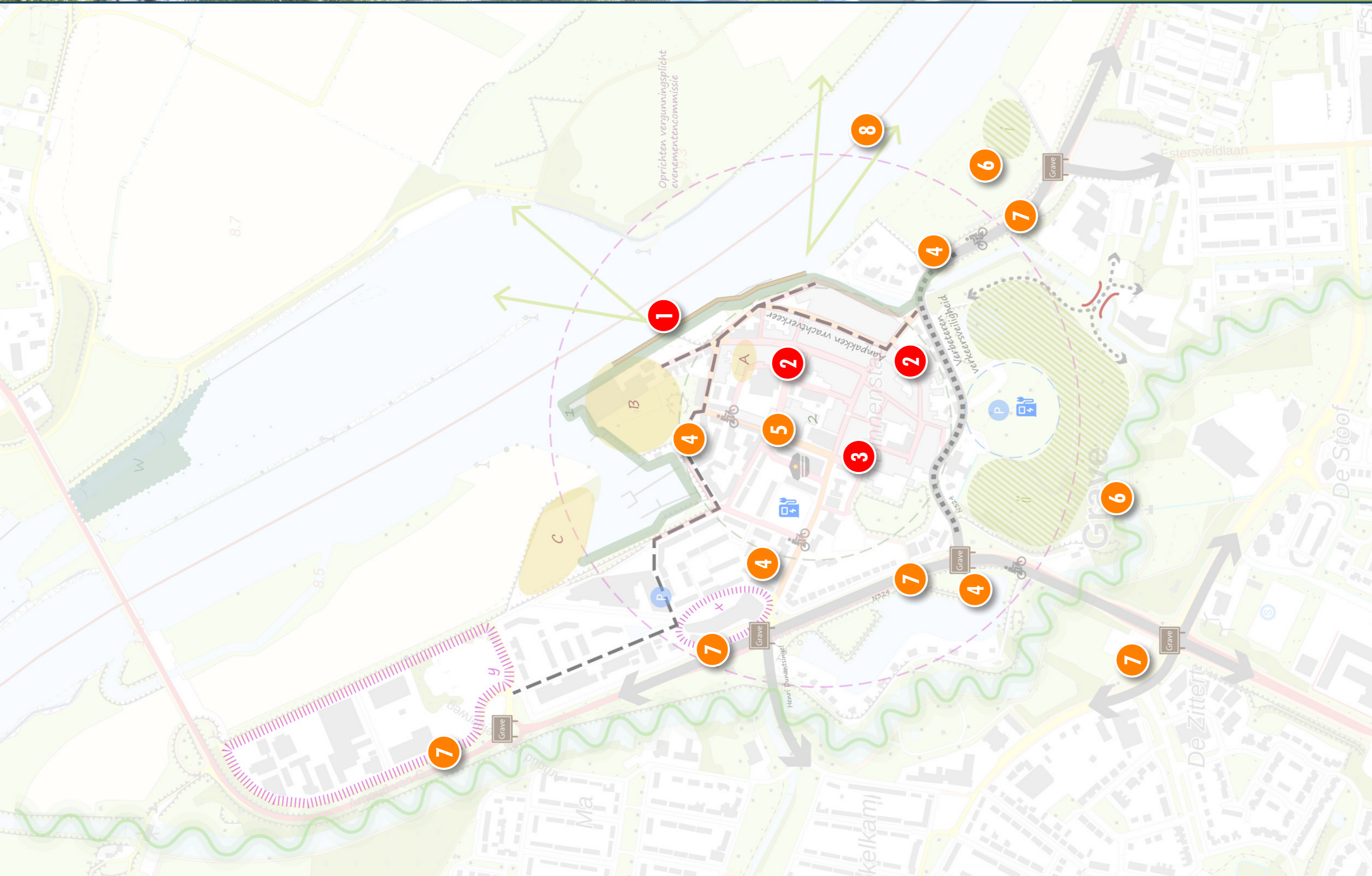


# PRIORITERING

# GRAVE CENTRUM

ONS ZICHT OP DE TOEKOMST

*Dorps- & Wijkuisies*



LEGENDA

1

Cruciale ontwikkeling

3

Belangrijke ontwikkeling

13

Wenselijke ontwikkeling



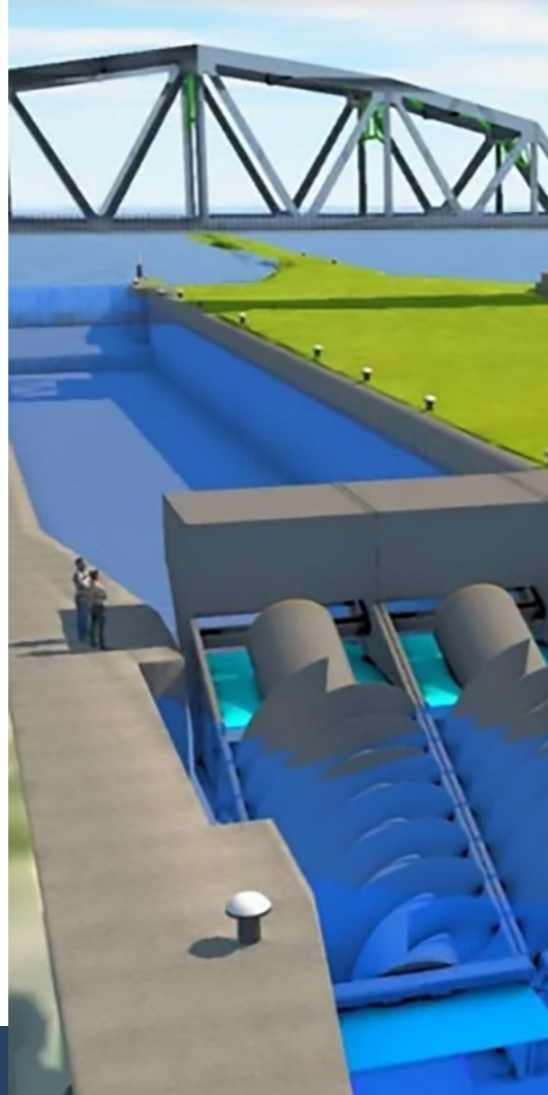
# VISIE PER THEMA

# GRAVE CENTRUM

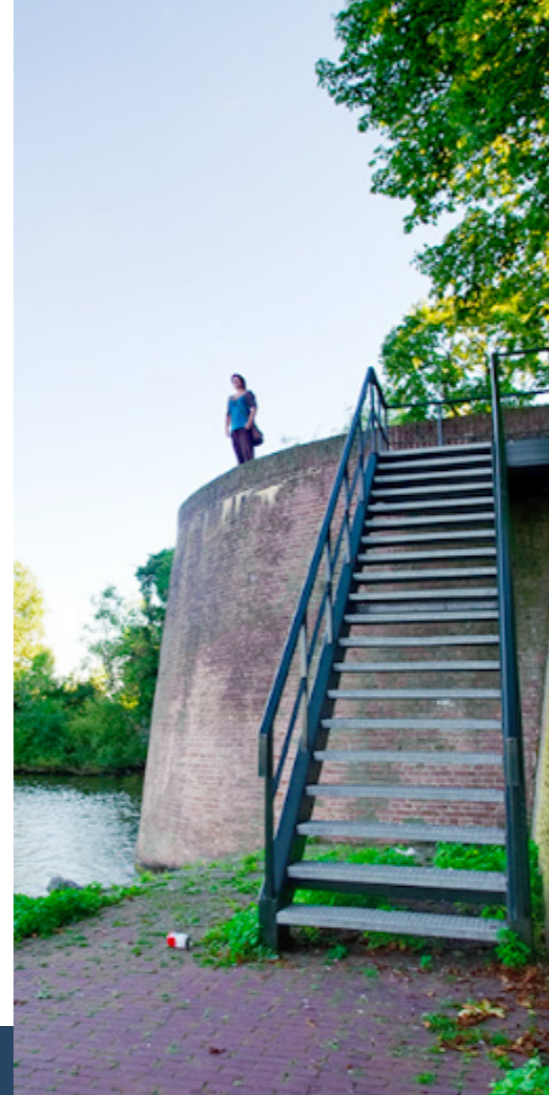
ONS ZICHT OP DE TOEKOMST

*Dorps- & Wijkvisies*

De binnenstad heeft een gevarieerd winkelbestand: naast supermarkt, slagerij, drogisterijen, Hema en kledingzaken herbergt het centrum van Grave een aantal kleinschalige, authentieke winkeltjes. Ook Nidum in het voormalig Arsenaal en de winkel-atelier van Addy van Krommenacker in het voormalig notarishuis maken Grave aantrekkelijk voor bewoners en bezoekers. Verder heeft de binnenstad een goede horecavoorzieningen die zich vooral concentreert op de Markt en rond de Maaskade. Belangrijk is dat de Albert Heijn voor de binnenstad behouden blijft en dat de vestiging en diversiteit van kleine speciaalzaken gestimuleerd blijft worden.



De energietransitie is voor (de bewoners van) de binnenstad een uitdaging. Veel historische panden en beschermde stadsgezichten maken dit lastig. Beleid, plannen en regels moeten voor duidelijkheid zorgen. De verdere vergroening van de binnenstad verdient de komende jaren aandacht. Daarnaast liggen er kansen om de bij vervanging van de huidige stuw over de gehele breedte turbines te plaatsen waarmee de stuw benut kan worden als duurzame waterkrachtcentrale.



Meer groen in de binnenstad is gunstigzorgt voor de biodiversiteit, luchtkwaliteit en werkt verkoelend in warme periodes. Het is aantrekkelijk en verbetert het woonklimaat. Ook de verkeersveiligheid en de leefbaarheid wordt hierdoor bevorderd. Grave wordt het hele jaar door veel toeristen bezocht. Een groot aantal is met de fiets. Hiervoor ontbreken goede (bewegwijzerde) parkeerplaatsen voor de fiets. Voor de ontwikkeling van het Visio-terrein heeft de gemeente inmiddels plannen gemaakt. Punt van aandacht is dat er voldoende parkeerplaatsen worden gerealiseerd op het Visio-terrein voor bewoners en bezoekers, mede in het licht van het streven om de binnenstad autoluw te maken. Onderzocht kan worden of de parkeergarages onder het gemeentehuis en Catharinahof hiervoor ook gebruikt kunnen worden.



In de binnenstad zijn, veelal op initiatief van de wijkraad, verschillende groepen actief. Voorbeelden hiervan: Historisch Groen, Zwerfafvalgroep, Eetclub voor nieuwe bewoners.

Verder zorgen evenementen zoals Intocht sinterklaas, Smartlappenfestival, Palmasenopectocht, Bierfestival enz. voorsociale samenhang. Dit wordt door velen als waardevol beschouwd.

## BEDRIJVIGHEID

Dynamiek en toerisme zijn belangrijk. Deze moeten behouden blijven of zelfs versterkt worden. Meerjarige evenementenvergunningen verstrekken aan bewezen evenementen zouden tot de mogelijkheden moeten behoren. Verder is een aantrekkelijke waterkering langs de Maaskade en Oude Haven hierin van groot belang.

Verder moet ervoor gewaakt worden dat de stedelijke en toeristische dynamiek niet voor overlast zorgen. Belangrijk hierbij is dat de houding van bewoners en bezoekers verbetert. Consequente en duidelijke handhaving speelt hierbij een belangrijke rol.



De verkeerssituatie in en rond de binnenstad laat nog te wensen over. De Elisabethstraat is, mede door het vele zware vrachtverkeer overbelast. Deze situatie zal alleen maar toenemen met de plannen van de ontwikkeling van fase 1 van het Visioterrein (fietspad naar school en aan te leggen parkeerplaatsen). Zeker voor de schoolgaande jeugd die deze weg over moet steken om de school te bereiken.

Ook de aanwezigheid van de scheepswerf zorgt voor ongewenst vrachtverkeer in Brugstraat, Ruyterstraat, Oliestraat en Maaskade.

Snelheidsbeperkende maatregelen en het instellen van nog meer eenrichtingsverkeer zal de verkeersveiligheid in de straten verbeteren. Het autoluw maken en bewoners en bezoekers laten parkeren net buiten de binnenstad zal de aantrekkelijkheid en het woongenot verhogen.



## DUURZAAMHEID

In de binnenstad zijn tandartsen, fysiotherapeuten en een priklokatie van het CWZ. Voor een huisarts kunnen de bewoners naar de wijk De Stooft. De onderwijsvoorzieningen voor basis- en voortgezet onderwijs bevinden zich in de omliggende wijken. Ook kinderdagverblijven en buitenschoolse opvang zijn in de binnenstad of in de omliggende wijken aanwezig. Meer voorzieningen in de binnenstad zijn niet direct nodig.

## VOORZIENINGEN



## OPENBARE RUIMTE

De binnenstad van Grave is historisch aantrekkelijk, gezellig en pittoresk mede door de vele monumentale panden en de authentieke en eigenzinnige winkeltjes.

Het wonen in de binnenstad is voor velen aantrekkelijk. Op het voormalig Maaszichtterrein worden momenteel een aantal appartementen gebouwd. Verder zouden leegstaande ruimtes boven winkels nog enig soelaas kunnen bieden. Het is belangrijk om het aantrekkelijke karakter van de binnenstad, mede door de unieke ligging aan de Maas, behouden blijft.

## WONINGBOUW



## SOCIALE SAMENHANG

## SPORT & RECREATIE