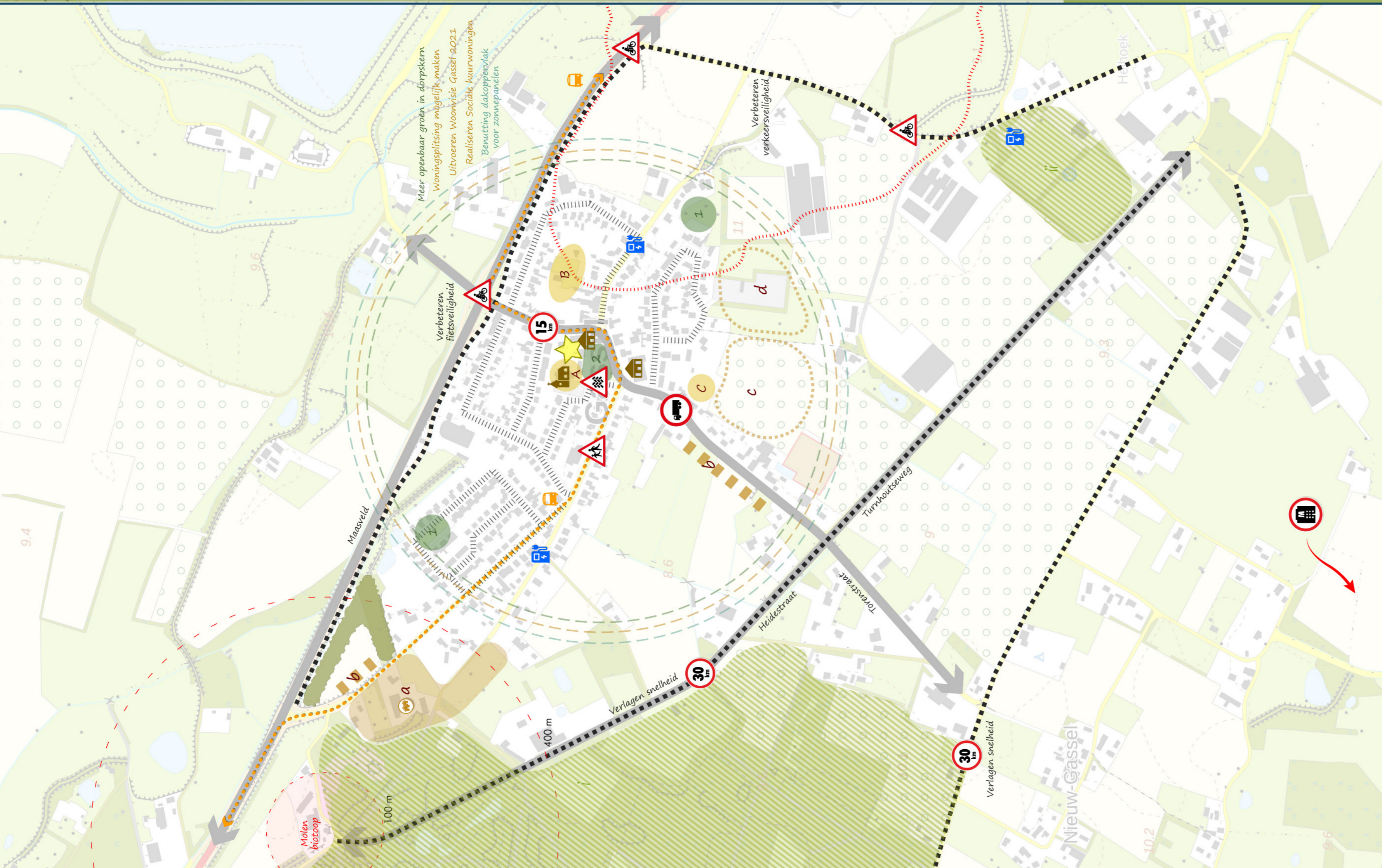


VISIEKAART

GASSEL

ONS ZICHT OP DE TOEKOMST

Dorps- & Wijkvisies



LEGENDA

	Inbreidingslocaties A: transformatie kerk B: hofje met woningen C: Torenstraat		Verbeteren verkeersveiligheid fietsers		Locatie zoeken voor samenkomst oudere jeugd
	Uitbreidingslocatie korte termijn a: Locatie Hoeve en Molenaar b: Kleinschalige liniebebouwing		Verminderen overlast vrachtwagen		Sport & Recreatie ii: meer functionaliteiten toevoegen ii: toevoegen aanvullende sporten
	Uitbreidingslocatie lange termijn c: locatie Torenstraat Oost d: locatie begraafplaats		Openbare ruimte 1: Opwaardering speelruimten 2: Vergroten levensduurheid Julianaplein, verlichting Jeu de Boulesbanen		Voorzieningen Uitbreiden faciliteiten Viersprong en Turp Kerk: Herbestemmen kerk
	Geurhinder verminderen		Begaanbaarheid, veiligheid en onderhoud Julianaplein verbeteren		Meer locaties zoeken voor openbare laadplekken
	Verbeteren stoepen		Vergroten bereikbaarheid OV		Voorkomen grootschalige migrantenhuizing
	Versterken groenstructuur en ecologische diversiteit				

UITVOERINGSAGENDA

deel 1/2

GASSEL

ONS ZICHT OP DE TOEKOMST

Dorps- & Wijkvisies

Prio	Dorp/Wijk	Prioriteit	Projectnaam	Omschrijving	Thema	Type (Project/ Beleid / Onderzoek)	Beoogd resultaat	Uitvoerende partij	Rol Dorps-/wijkraad	Planning		Opmerkingen
1	Gassel	Cruciaal	Snelheidsbeperkende maatregelen dorpskern	Verbeteren van de verkeersveiligheid door op gevaarlijke plekken in het dorp snelheidsbeperkende maatregelen te treffen.	Verkeer	Project	Toename verkeersveiligheid dorpskern door snelheidsbeperkende voorzieningen, parkeerverboden, lagere maximale snelheden, verbod vrachtverkeer door de kern en uitbreiding dorpskern (Torenstraat, De Hoeve).	Gemeente	Faciliterend			SDG werkgroep 'Verkeersveiligheid Gassel'. Jaarlijks indienen via WIU-lijst.
2	Gassel	Cruciaal	Verkeersveiligheid basisschool	Doeltreffende maatregelen treffen om de verkeersveiligheid rond de basisschool te verbeteren.	Verkeer	Project	Schoolstraat zodanig ingericht dat snelheid lager ligt (bijvoorbeeld zoals in Escharen), er ruimte is om te parkeren zonder overlast voor de buurt en kiss and ride voor halen/brengen van kinderen	Gemeente	Faciliterend			SDG werkgroep 'Verkeersveiligheid Gassel'. Jaarlijks indienen via WIU-lijst.
3	Gassel	Cruciaal	Snelheidsbeperkende maatregelen Graafschedijk - Wijnroemer - Kapellaan.	De aanwezige uitvoering van de wegen aan de buitenzijde van de kern van Gassel aanpassen, zodat deze niet meer als racebaan gebruikt worden.	Verkeer	Project	Beter functionerende maatregelen dan huidige om snelheid te verminderen, plateaus op de kruisingen verhogen (Torenstraat, Zeegstraat), duidelijke voorrangsborden en 60 km borden. Op kruising Torenstraat zichtbaarheid verhogen (slecht o.a. door heggen).	Gemeente	Faciliterend			SDG werkgroep 'Verkeersveiligheid Gassel'. Jaarlijks indienen via WIU-lijst.
4	Gassel	Cruciaal	Starterswoningen	Realiseren woningbouw voor starters.	Woningbouw	Project	Realiseren van tenminste 20 starterswoningen in de komende 5 jaar	Grondeigenaren	Faciliterend		100.000 - 1.000.000	SDG werkgroep 'Woningbouw'
5	Gassel	Cruciaal	Seniorenwoningen	Realiseren woningbouw voor senioren.	Woningbouw	Project	Realiseren van tenminste 10 seniorenwoningen in de komende 5 jaar	Grondeigenaren	Faciliterend			SDG werkgroep 'Woningbouw'
6	Gassel	Cruciaal	Woonvisie Gassel 2021 realiseren	Het verder doorontwikkelen van de thans voorziene woningbouwlocaties in Gassel en het waar mogelijk wegnemen van blokkades.	Woningbouw	Project	Realiseren van tenminste 3 woningbouwlocaties uit de Woonvisie Gassel 2021 in de komende 5 jaar	Grondeigenaren	Initiërend			SDG werkgroep 'Woningbouw'
7	Gassel	Belangrijk	Updaten en groen aankleden speeltuinen dorpskern	Opwaardering tweetal verouderde speeltuinen in dorpskern Gassel.	Openbare ruimte	Project	Realisatie twee up-to-date speeltuinen in Gassel, aan de Deel en de Akker. Ook hier stroken herinrichten met inheemse planten met het oog op biodiversiteit.	Gemeente	Initiërend		80.000 - 90.000	SDG werkgroep 'speeltuinen'.
8	Gassel	Belangrijk	Faciliteiten Viersprong en Ut Turp	Onderzoeken welke voorzieningen nog ontbreken in deze accommodaties en of deze gerealiseerd kunnen worden in de huidige ruimten.	Sociale samenhang	Onderzoek	Meer sociale ontmoetingsmogelijkheden, zo mogelijk dagelijkse openingstijden binnen en op het terras, oplaadpunten elektrische fietsen, betaalbare vergaderlocaties	Besturen Viersprong en Ut Turp	Faciliterend			
9	Gassel	Belangrijk	Herbestemming kerk op termijn	Onderzoeken van de door de Gasselse gemeenschap gewenste toekomstige invulling van de kerk na eventuele onttrekking aan eredienst	Voorzieningen	Project	Sociaal gedragen nieuwe invulling van de kerk na leegkomen	Bisdom	Faciliterend		NTB	SDG werkgroep 'Toekomst Kerk'
10	Gassel	Belangrijk	Verkeersveiligheid Ten Holtweg	Verbeteren veiligheid, vooral voor fietsers naar de sportvelden. Extra gevaarlijk omdat weg mede door veel zwaar verkeer gebruikt wordt.	verkeer	project	Bebouwde kom opgetrokken naar kruising Dorpstraat/Ten Holtweg. Plateaus op Ten Holtweg verhoogd voor snelheidsvermindering. Goede verlichting Ten Holtweg voor fietsende jeugd richting sportvelden.	Gemeente	Initiërend			SDG werkgroep 'Verkeersveiligheid Gassel'. Jaarlijks indienen via WIU-lijst.
11	Gassel	Belangrijk	Voorkomen realisatie grootschalige migrantenhuisvesting	Het voorkomen van het in gebruik nemen van leegstaande grotere objecten in het buitengebied voor grootschalige migrantenhuisvesting	Verkeer - Sociale samenhang	Beleid	Voorkomen negatieve gevolgen voor leefbaarheid en verkeersveiligheid die een grootschalige migrantenhuisvestingsvoorziening met zich mee zal brengen	Gemeente	Faciliterend			Buurtschappen en buurtverenigingen
12	Gassel	Belangrijk	Vergroting levendigheid Julianaplein	Vergroten van de ontmoetingsfunctie van het Julianaplein door aanleg en versterking centrale voorzieningen	Voorzieningen	Onderzoek	plaatsen kiosk met dagelijkse lokale producten, openingstijden terras vergroten, plaatsen bankjes bij jeu de boulesbaan, picknicktafel, watertappunt, verzinken glasbakken	Gemeente	Initiërend			Jaarlijks indienen via WIU-lijst.
13	Gassel	Belangrijk	Woningsplitsing	Het faciliteren van flexibelere invulling van grotere woningen, bijvoorbeeld via woningsplitsing, kangoeroewoningen, mantelzorgwoningen.	Woningbouw	Project	Vereenvoudigen van planologische procedures waardoor de inzetbaarheid en aanwendingsmogelijkheden van grotere woonobjecten aanzienlijk worden verbeterd	Gemeente	Faciliterend			SDG werkgroep 'Woningbouw'
14	Gassel	Belangrijk	Vergroten bebouwde kom	Het vergroten van de bebouwde kom, zodat inbreiding en daarmee woningbouw makkelijker mogelijk is aan de randen van de huidige bebouwing van de dorpskern.	Woningbouw	Onderzoek	Vergroten van de bebouwde kom	Gemeente en Provincie	Initiërend	Start 2024		SDG werkgroep 'Woningbouw'

UITVOERINGSAGENDA

deel 2/2

GASSEL

ONS ZICHT OP DE TOEKOMST

Dorps- & Wijkvisies

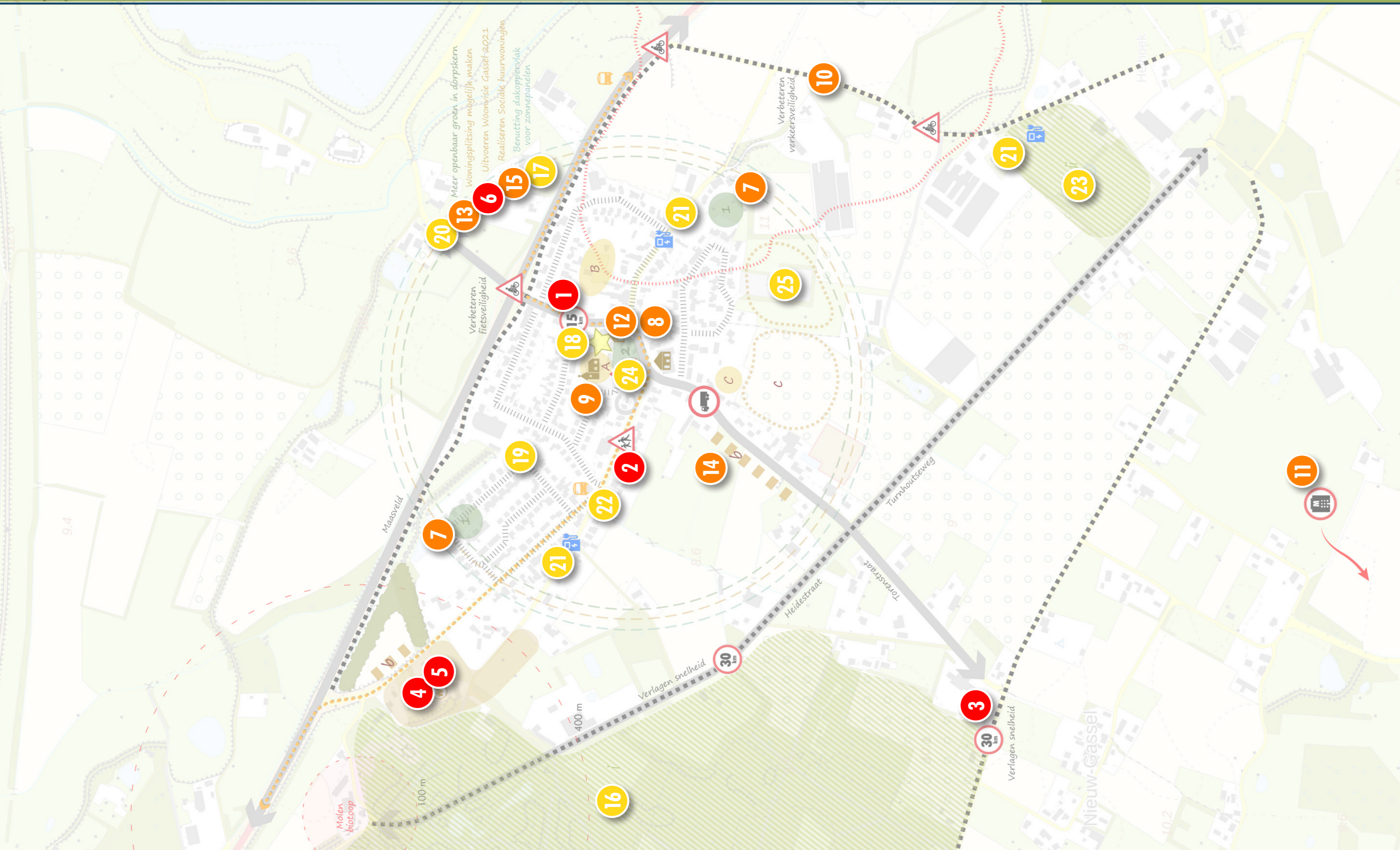
Prio	Dorp/Wijk	Prioriteit	Projectnaam	Omschrijving	Thema	Type (Project/ Beleid / Onderzoek)	Beoogd resultaat	Uitvoerende partij	Rol Dorps-/wijkraad	Planning	Opmerkingen
15	Gassel	Belangrijk	Realiseren sociale huurwoningen	Het realiseren van nieuwe sociale huurwoningen	Woningbouw	Project	Realiseren van tenminste 10 nieuwe sociale huurwoningen in de komende 5 jaar	Mooiland	Faciliterend		SDG werkgroep 'Woningbouw'
16	Gassel	Wenselijk	Vergroten functionaliteit en versterking biodiversiteit Gassels Bos	Toevoegen functionaliteiten en versterken biodiversiteit Gassels Bos.	Duurzaamheid	Project	Veilige en geschikte ruimtes creëren voor sport (trimmen, wandelen, paardrijden) en spel (bosspelen, blotevoeten- en ezeltjespad) in combinatie met versterking biodiversiteit door aanplant inheemse soorten, daarin de speeltuin aan de Wijnroemer betrekken door deze te moderniseren en groener in te richten.	Gemeente	Faciliterend		Koppelkans met Resilias project Bosgroep Zuid Nederland, waaraan Bosgroep Gassel, een initiatief van de Dorpsraad, een bescheiden bijdrage levert.
17	Gassel	Wenselijk	Benutting dakoppervlak Gassel voor zonnepanelen	Uitwerken mogelijkheden plaatsing zonnepanelen door particulieren.	Duurzaamheid	Onderzoek	Het is niet gewenst om zonneweides te maken gezien de noodzaak voor o.a. natuur en woningen. Optimale benutting daken particuliere gebouwen en gemeenschapsaccomodaties voor aanleg zonnepanelen.	Commissie	Faciliterend		Bijvoorbeeld het dak van gemeenschapshuis de Viersprong. Bestuur Viersprong neemt hierin het voortouw. SDG werkgroep 'energietransitie'.
18	Gassel	Wenselijk	Realisatie ontmoetingsplek oudere jeugd	Zoeken locatie voor ontmoetingsplek oudere jeugd (12-16).	Openbare ruimte	Onderzoek	Het realiseren van een ontmoetingsplek voor de oudere jeugd. Binnen Viersprong of juist daar buiten?	Gemeente	Initiërend		SDG werkgroep 'oudere jeugd'
19	Gassel	Wenselijk	Egaliseren ongelijk liggende tegels stoepen bebouwde kom	Het egaliseren en uniform uitvoeren van de stoepen binnen de bebouwde kom.	Openbare ruimte	Project	Goed begaanbare stoepen zonder oneffenheden en risico op ongelukken, vooral met het oog op inwoners die slecht ter been zijn en/of afhankelijk zijn van rollator. Zeker ter hoogte van het Julianaplein.	Gemeente	Initiërend		SDG werkgroep 'Verkeersveiligheid Gassel'. Jaarlijks indienen via WIU-lijst.
20	Gassel	Wenselijk	Vergroening dorpskern	Versterken en vergroten van de biodiversiteit in de particuliere en de openbare ruimte van Gassel.	Openbare ruimte	Project	Stimuleren aanplant inheemse soorten door bewoners. Goede voorbeeld gemeente door aanplant inheemse soorten in openbare ruimte: Julianaplein, speeltuinen de Deel, de Akker en de Wijnroemer en gemeentelijke begraafplaats aan de Akker.	Gemeente	Initiërend		SDG werkgroep 'Stadsnatuur'. Jaarlijks indienen via WIU-lijst.
21	Gassel	Wenselijk	Openbare oplaadplekken voor elektrische auto's.	Op meer dan de huidige openbare locaties in Gassel mogelijkheden bieden voor elektrisch laden van voertuigen.	Voorzieningen	Onderzoek	Meer mogelijkheden realiseren voor elektrisch laden.	Gemeente?	Initiërend		SDG werkgroep 'energietransitie'
22	Gassel	Wenselijk	Vergroten bereikbaarheid met OV	Betere en meer frequente verbindingen met omliggende steden en daarmee aansluiting op trein- en busnetwerk vergroten.	Voorzieningen	Project	Realisatie van grotere regelmaat van busverbindingen met Grave en Cuijk.	Provincie? BRAVO?	Initiërend		
23	Gassel	Wenselijk	Aanvullende sporten Sportpark	Onderzoeken of er behoefte is aan extra sporten op het Sportpark.	Recreatie - Sociale samenhang	Onderzoek	Het kunnen aanbieden van meer sporten dan het huidige aanbod op het Sportpark	EDOS/VV Gassel / Gemeente	Initiërend		
24	Gassel	Wenselijk	Verlichting jeu de boulesbanen	Aanleg verlichting jeu de boulesbanen op het Julianaplein waardoor deze ook in de avonduren nog gebruikt kunnen worden daarmee de levendigheid van het Julianaplein stimulerend.	Recreatie - Sociale samenhang	Project	Jeu de boulesbanen voorzien van verlichting met als beoogd bijeffect toegenomen levendigheid van het Julianaplein.	Gemeente	Faciliterend	3.000	
25	Gassel	Wenselijk	Aanplanten inheemse flora op en onderhoud van Gemeentelijke Begraafplaats Gassel.	Gemeente Grave heeft al eerder aangegeven met het onderhoud van de Begraafplaats in de maag te zitten. Wij zien mogelijkheden om, al dan niet via IVN, een groep vrijwilligers te mobiliseren.	Voorzieningen	project	Realisatie "stadspark"	IVN	Faciliterend		SDG werkgroep 'Stadspark'

PRIORITERING

GASSEL

ONS ZICHT OP DE TOEKOMST

Dorps- & Wijkvisies



LEGENDA

- 1 Cruciale ontwikkeling
- 3 Belangrijke ontwikkeling
- 13 Wenselijke ontwikkeling

VISIE PER THEMA

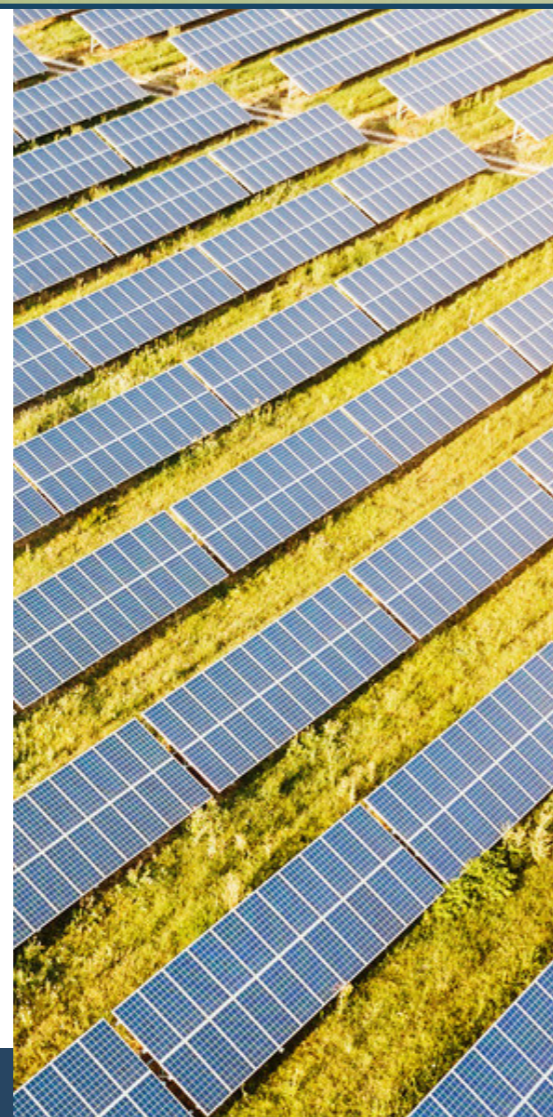
GASSEL

ONS ZICHT OP DE TOEKOMST

Dorps- & Wijkvisies

Het uitbreiden van de bedrijvigheid in Gassel moet met name gezocht worden in activiteiten die een positieve bijdrage kunnen leveren voor de kern zelf. Hier kan onder meer gedacht worden aan bedrijvigheid gerelateerd aan sport, recreatie en voorzieningen.

Tenaanzien van grootschalige bedrijvigheid, en dan met name dicht bij de kern, is het zo dat deze de gewenste grootschalige woningbouw eerder afremmen dan stimuleren. Als deze bedrijvigheid al een plek moet krijgen in het dorp Gassel dan kan deze bij voorkeur naar de randen van het dorp verplaatst worden.



Hoewel in de omgeving van Gassel percelen beschikbaar zijn ziet Gassel zonneparken niet als dé oplossing. Een zonnepark gaat ten koste van gronden die ook benut kunnen worden voor natuur of wonen. Aan ruimte voor wonen is juist heel veel behoefte. Om die reden kiest Gassel niet voor zonneparken maar wil het vol inzetten op zonnepanelen op daken.

Er valt veel winst te behalen om bestaande woningen en gemeenschappelijke panden zoals de Viersprong te verduurzamen. Met name het isoleren als ook het plaatsen van zonnepanelen wordt als een eerste stap in de goede richting gezien.



De openbare ruimte in het centrum van Gassel is toe aan een grootschalige update. De huidige bestrating voldoet niet meer aan de gewenste kwaliteitseisen. Met name de trottoirs/stoepen hebben hun beste tijd gehad. Er zal geïnvesteerd moeten worden in het egaliseren en uniform uitvoeren van de stoepen in en rond het centrum. De huidige 2 speelplekken voor de jongere jeugd zijn verouderd en zijn toe aan een upgrade. Voor de oudere jeugd, in de leeftijdscategorie 12-16 is momenteel geen geschikte locatie voorhanden. Het zoeken naar een geschikte locatie en het realiseren van een ontmoetingslocatie voor de oudere jeugd, zoals een hangplek/pannaveid is dan ook gewenst.



Naast het vinden van een geschikte locatie voor de oudere jeugd (12-16) zet Gassel in op het verbeteren van de sociale samenhang in het dorp. Onderdeel hiervan is het uitbreiden van de faciliteiten van 't Durp en de Viersprong. Beide locaties zijn onmisbaar voor de sociale samenhang in het dorp.

Daarnaast wil Gassel ervoor waken dat er een grootschalige migrantenhuysvesting in het dorp gerealiseerd wordt. Een grootschalige opvang kan de balans tussen het aantal inwoners en migranten uit evenwicht brengen. Daarnaast wil men de negatieve gevolgen voor de leefbaarheid en verkeersveiligheid die een migrantenopvang met zich mee kan brengen voorkomen.

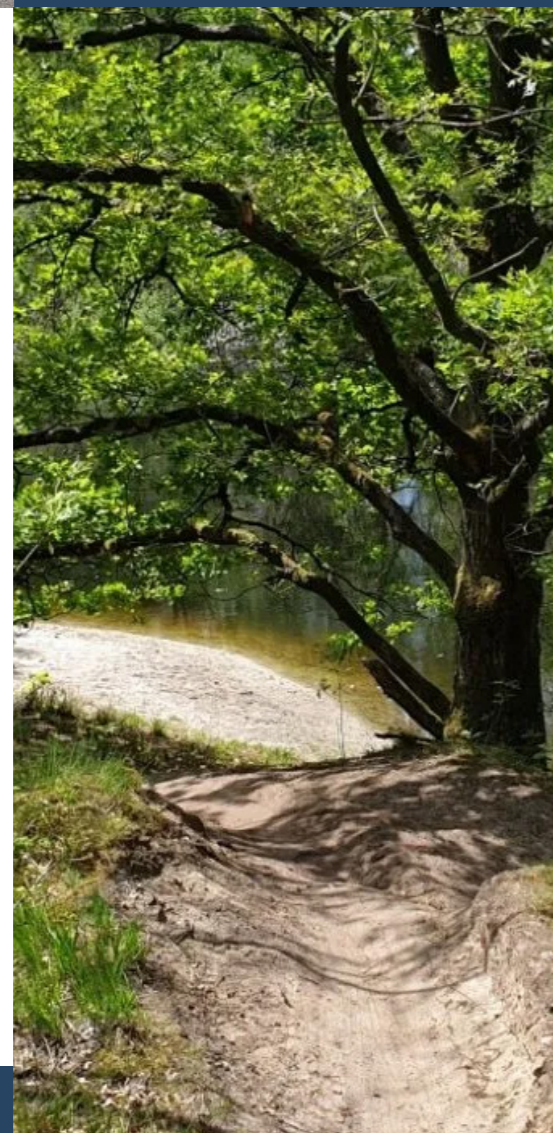
BEDRIJVIGHEID

DUURZAAMHEID

OPENBARE RUIMTE

SOCIALE SAMENHANG

Het huidige sportpark de Oude Kamp aan de Ten Holtweg kan uitgebreid worden met aanvullende sporten. Zo kan er een multifacilitair sportcentrum ontstaan wat een positief effect heeft op Gassel. Ook kleinschalige recreatie zoals de Jeu des Boulesbanen op het Julianaplein kunnen verbeterd worden. Zo is het wenselijk om de jeu des boulesbanen te voorzien van verlichting zodat ook in de avonduren recreatief gespeeld kan worden. Ook het vergroten van de openingstijden van het terras van de Viersprong kan ervoor zorgdragen dat de recreatieve mogelijkheden van het kleinschalige centrum van Gassel verbeterd worden.



Binnen de kern van Gassel zijn snelheidsbeperkende maatregelen gewenst. Vooral in de directe nabijheid van de basisschool (halen en brengen) is dit zeer wenselijk. Aanvullend daarop is een verbod voor vrachtverkeer door het dorp gewenst. De smalle en krappe straatjes in het centrum van Gassel lenen zich niet om daar met grote vrachtwagens door heen te rijden. Een verbod voor vrachtverkeer kan hiervoor uitkomst bieden. Tevens is het gewenst om de smalle wegen in het buitengebied gebruiksvriendelijker te maken voor fietsers. Verder moeten er bij Wijnroemer/Graafsedijk snelheidsbeperkende maatregelen komen. Naast de voorgenomen werkzaamheden aan de N321, is het nodig om bij de Ten Holtweg een betere veiligheid voor op- en afdraaiend verkeer te hebben.



Zoals ook al aan bod gekomen is bij de overige thema's is meer levendigheid op Julianaplein gewenst. Na het leegkomen van de kerk dient gezorgd te worden voor een nieuwe invulling die sociaal gedragen wordt door de inwoners van het dorp. Verder zal het aantal openbare laadplekken voor elektrische auto's uitgebreid kunnen worden en wil Gassel inzetten op betere en frequentere busverbindingen met de omliggende steden en daarmee de aansluiting op het trein- en busnetwerk verbeteren. Ook het in stand houden van bestaande voorzieningen zoals de bakker en 't Durp is van groot belang en noodzakelijk voor het dorp Gassel.



Woningbouw heeft voor Gassel de allergegrootste prioriteit. Met name omdat dit belangrijk is voor de school en de aanwezige verenigingen. Bij de keuze voor het type woningen dient rekening gehouden te worden met specifieke doelgroepen. Daarbij gaat de voorkeur uit naar de jongere doelgroep vanwege hun actieve betrokkenheid in het verenigingsleven en de aanwas van nieuwe leerlingen voor de bestaande school. De groep tussen 24 en 35 jaar verlaat het dorp nu door het ontbreken van goede huisvestingsmogelijkheden. Zowel nieuwe starterswoningen (10) als seniorenwoningen (20) kunnen ervoor zorgen dat doorstroming op gang komt. Het vergroten van de bebouwde kom wordt als belangrijk punt gezien om zodoende meer ruimte voor woningbouw te creëren en de realisatie hiervan te vereenvoudigen. Ook flexibeler omgaan met geschikte plekken kan het woningaanbod verbeteren.



SPORT & RECREATIE

VERKEER

VOORZIENINGEN

WONINGBOUW