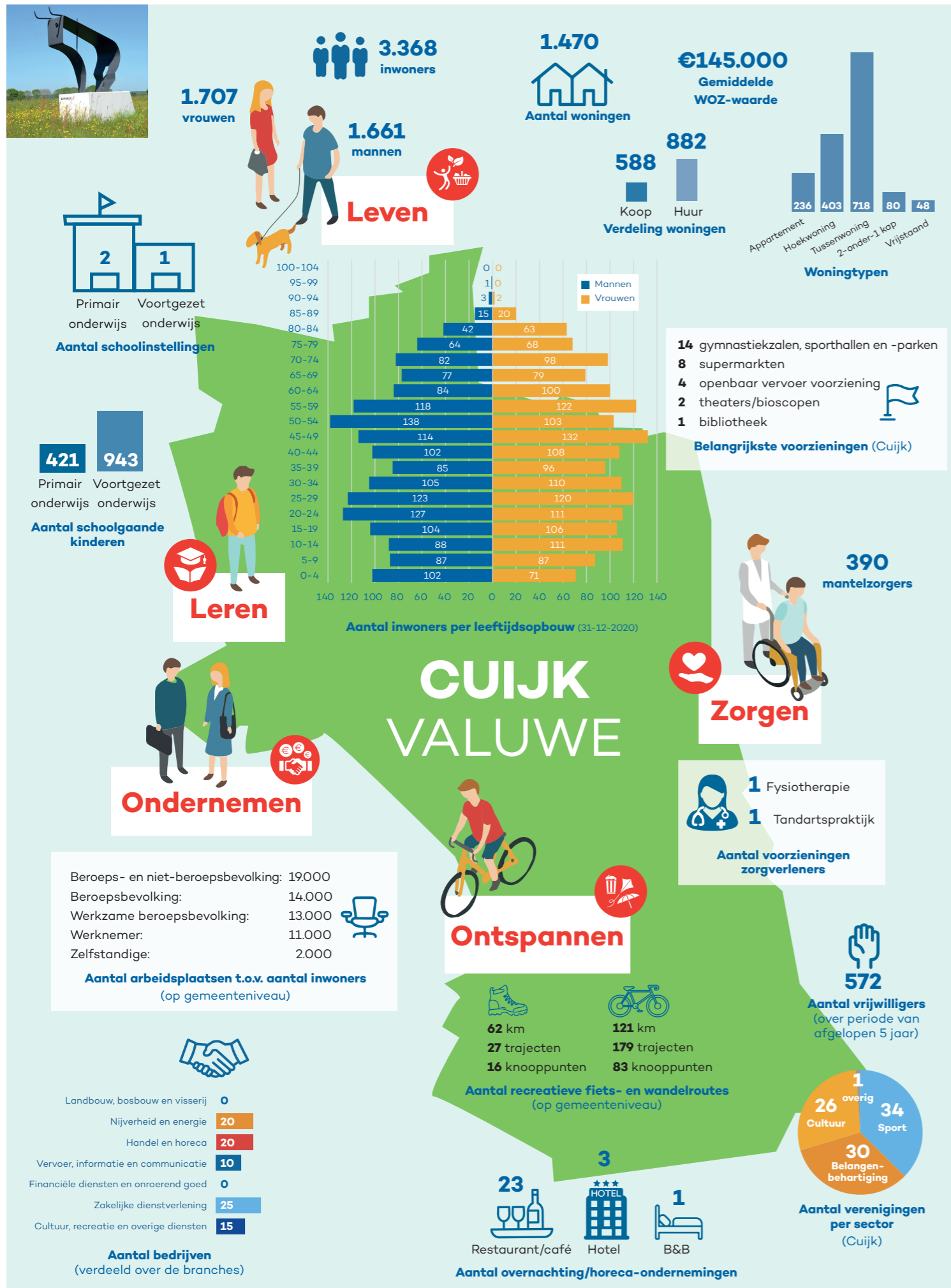




Kernen CV
Bouwteam Cuijk
De Valuwe

september 2022





[nu zaaien we,
straks komt
de oogst]

Karakteristiek (per thema) voor Cuijk De Valuwe

Leven

Cuijk De Valuwe is een multiculturele en kleurrijke wijk met inwoners van verschillende nationaliteiten en culturen. De diversiteit in de wijk is groot. "In De Valuwe wonen Molukkers, Joegoslaven, Spanjaarden, Marokkanen, Turken, Italianen en noem maar op. Vóór Corona werden er nog tal van multiculturele evenementen georganiseerd waarin inwoners een inkijkje kregen in elkaars gebruiken en religies. Dat is heel gezellig en leerzaam en een verrijking voor onze wijk."

Op dit moment gaat het erg goed en leven de mensen harmonieus met elkaar samen. Aanvankelijk (zo'n dertig jaar terug) ging dat minder soepel en waren er spanningen. Zo'n twintig jaar geleden is de wijk echter opgeknapt en is er onder andere een betere verdeling gekomen tussen huur- en koopwoningen. Dat heeft er mede aan bijgedragen dat de mensen als het ware aan elkaar zijn gaan wennen en elkaar meer gingen betrekken bij activiteiten. Zo ontstond er een mooi en divers geheel. Er zijn ook mooie initiatieven zoals de sociale wereldtuin Verdeliët. Dit is een grote (vrijwilligers-) organisatie waar inwoners activiteiten kunnen doen, waar ze gezamenlijk in de tuin werken, waar workshops plaatsvinden en waar mensen met een afstand tot de arbeidsmarkt geholpen worden om te re-integreren. Ook het aan Sociom (een organisatie voor sociaal werk in het Land van Cuijk) gelieerde Safina doet goed werk als het gaat over (re-)socialisatie. Safina is een 'intercultureel centrum' dat mensen helpt bij tal van interculturele vraagstukken. Zo organiseert het centrum onder andere activiteiten, brengt het mensen bij elkaar, werft het vrijwilligers en geeft het taallessen. Verder zijn er redelijk wat voorzieningen in De Valuwe zoals een Lidl, een Turkse kruidenier, een Chinees restaurant, een mooie sporthal, een kinderboerderij en de scouting. Qua ligging en bereikbaarheid heeft De Valuwe niks te klagen. "We hebben direct toegang tot de snelle fietsbrug, we zijn goed ontsloten op de wegen naar Nijmegen en Venlo, we hebben een buurtbus en we zitten vlakbij het station in Cuijk centrum."

Ondernemen

Er zijn best veel kleinschalige bedrijven in De Valuwe. Bij elkaar opgeteld gaat het om een honderdtal winkels en bedrijfjes waaronder kappers, schilders, aannemers en ZZP'ers. Al bij al is de Valuwe een ondernemende wijk. Er is geen bedrijventerrein of een bedrijfsverzamelgebouw in de wijk.

Ontspannen

Er is een groot sportpark met een groot aantal sportverenigingen dat direct grenst aan De Valuwe. Op het sportgebied is er in De Valuwe veel te doen en te beleven! Daarnaast is er een mooie sporthal, heeft de scouting zijn eigen (mooie) gebouw en is er een kinderboerderij die twee dagen per week open is voor publiek. De MFA organiseert samen met de wijkraad allerlei activiteiten in de Valuwe. Zo is het voor ouderen bijvoorbeeld mogelijk om koffie te drinken, te biljarten, samen te eten en te wandelen. Aandachtspunt is het gebrek aan voldoende activiteiten voor jongeren. Buiten het sportgebied is er voor jongeren weinig te doen. Er wordt vaak gevraagd om een eigen ontmoetingsruimte voor jongeren. De bouwteamleden merken echter op dat er voldoende faciliteiten zijn waar jongeren elkaar zouden kunnen

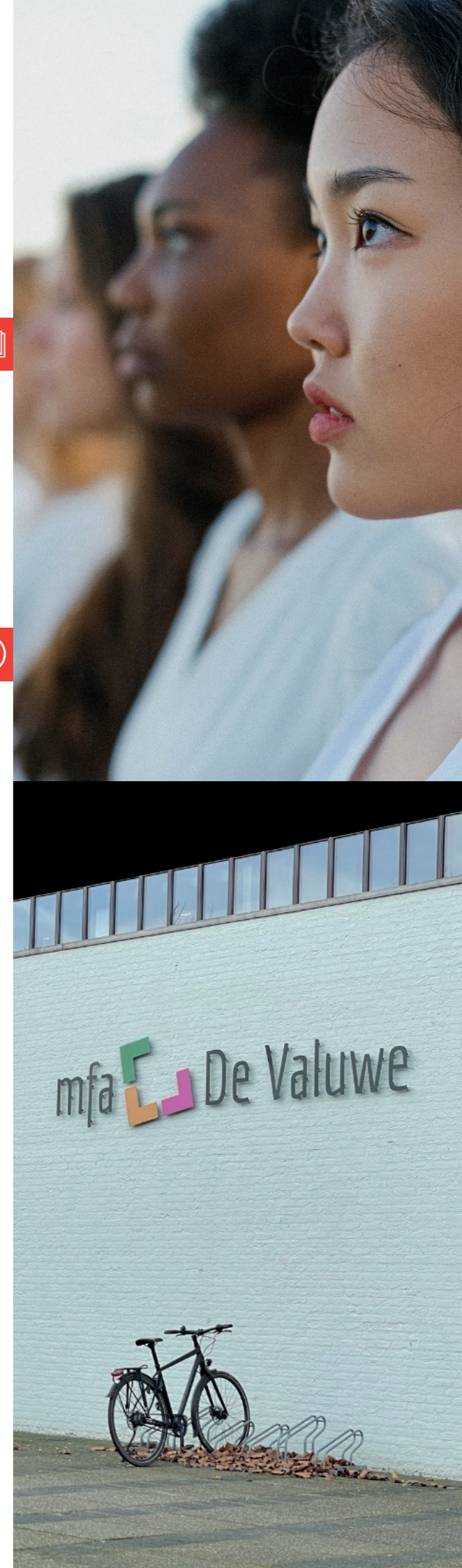
ontmoeten maar dat jongeren simpelweg niet weten waar ze zouden moeten aankloppen voor een ruimte of voor specifieke activiteiten. "Er is volop potentie voor jongeren maar het moet wel georganiseerd en gecommuniceerd worden."

Leren

Er zijn twee basisscholen in De Valuwe. In één van deze scholen is een voorziening voor kinderen met een taalontwikkelingsstoornis (TOS) en voor hoogbegaafde leerlingen. Deze voorziening komt op dit moment niet voldoende van de grond. Voor het voortgezet onderwijs gaan veel kinderen uit De Valuwe naar het Merlet college. Nu worden er op deze school verschillende 'niveaus' aangeboden maar vroeger was het vooral een school voor kinderen met 'een lager leerniveau'. Daar heeft de school een minder goed imago aan overgehouden. Veel andere kinderen uit De Valuwe wijken uit naar scholen in Boxmeer of Gennep (o.a. Metameer en Elzendaalcollege). Aandachtspunt is dat er op scholen te weinig wordt gedaan aan 'pesten'.

Zorgen

Voor veel zorgvoorzieningen wijken mensen uit De Valuwe uit naar het centrum van Cuijk. Dat is zo'n twee tot drie kilometer fietsen (of wandelen). Het ontbreken van een huisarts in De Valuwe is vooral voor een kwetsbare groep mensen met een migratieachtergrond een serieus probleem. Bijvoorbeeld voor vrouwen die de Nederlandse taal niet machtig zijn. Voor deze groep is het erg belangrijk en drempelverlagend als ze dichtbij en in hun vertrouwde omgeving naar de huisarts kunnen gaan. Er is in de wijk aanbod om (extra) taallessen te volgen maar daar wordt relatief weinig gebruik van gemaakt. Dat komt onder andere omdat mensen overdag zwaar fysiek werk verrichten én omdat taallessen alleen voor vluchtelingen worden betaald en bijvoorbeeld niet voor gastarbeiders uit Oost-Europa. In de wijk is ook een wijkmeester die inwoners helpt met doorverwijzingen naar de juiste hulpverleners en instanties. Probleem is dat deze persoon slechts 24 uur per week beschikbaar is voor de wijk en dat hij geen formele bevoegdheden heeft. "Je kunt niet iets 'rechtstreeks' met hem regelen."



Kwaliteit per thema



Als het gaat over **leven/wonen** krijgt De Valuwe een

7,2



Als het gaat over **ondernemen** krijgt De Valuwe een

5,3



Als het gaat over **ontspannen** krijgt De Valuwe een

7,8



Als het gaat over **leren** krijgt De Valuwe een

7,2



Als het gaat over **zorgen** krijgt De Valuwe een

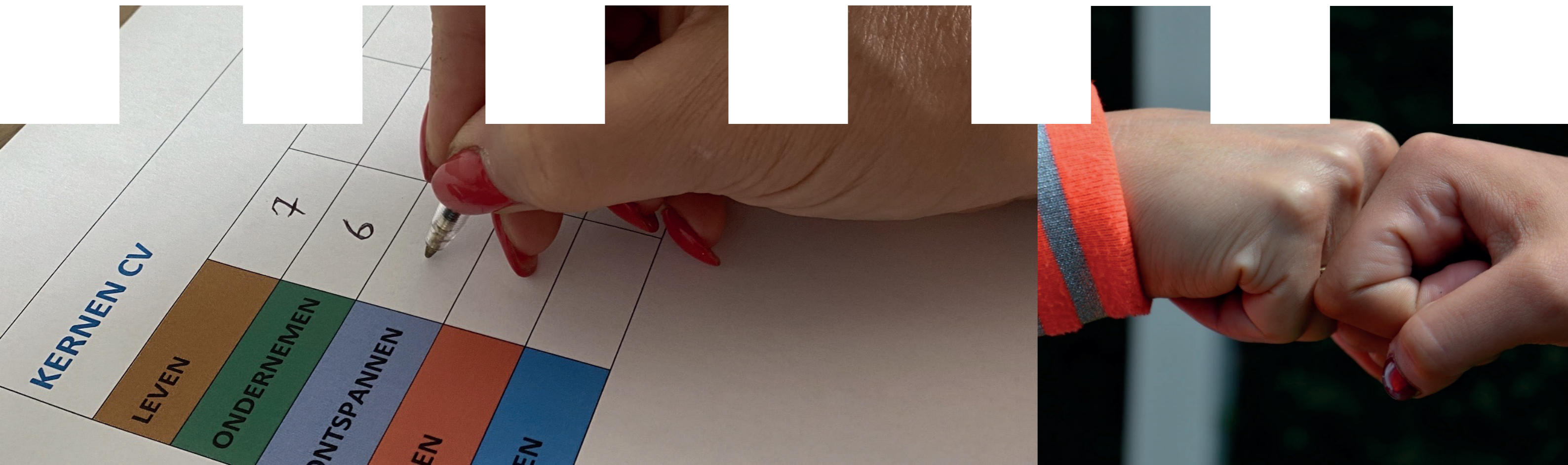
5,8


Aan het bouwteam is gevraagd om aan te geven welk cijfer zij geven aan leven, ondernemen, ontspannen, leren en zorgen in hun kern op *dit* moment. De vraag was om een kwalificatie te geven van 0 (zeer slecht) tot 10 (uitmuntend) voor het betreffende thema. Het weergegeven cijfer is een gemiddelde van de 6 deelnemers.

De sterke punten van De Valuwe

1. In De Valuwe is het **multiculturele karakter** een aanwinst voor de wijk.*
* Er zijn veel activiteiten waar vanuit verschillende gemeenschappen aan wordt bijgedragen. Dat versterkt de sociale cohesie.
2. In De Valuwe is een **fantastisch MFA** die veel organiseert en waar veel mensen elkaar ontmoeten.
3. In De Valuwe is de aanwezigheid van de **wijkmeester een aanwinst**.
4. In De Valuwe zijn de **straatcoaches heel belangrijk** voor de wijk: ze pikken vroeg signalen op.*
* Straatcoaches worden onvoldoende erkend door de gemeente. Dit terwijl hun sociaal regisserende/corrigerende/begeleidende rol t.a.v. jongeren in de wijk van groot belang is en ook enorm wordt gewaardeerd.
5. In De Valuwe is onder inwoners **grote bereidheid om elkaar te helpen** en voor elkaar klaar te staan.*
* Er zijn 12 wijkdelen en die zien elkaar een aantal keer per jaar voor het organiseren van activiteiten. Daar worden allerlei zaken uitgewisseld als het gaat over 'elkaar helpen', 'gebruik maken van elkaar kennis' etc. Dit is evident voor de sociale cohesie in de wijk.
6. In De Valuwe hebben we **goede sportfaciliteiten en veel sportverenigingen**.

Het bouwteam heeft aangegeven wat zij als sterk punt zien van hun dorp. Vervolgens hebben ze deze punten ten opzichte van elkaar 'geprioriteerd'. Op de eerste plek staat het punt dat zij het sterkst vinden en op de zesde plek het punt dat zij (van de sterke punten) het minst sterk vinden.





Het bouwteam heeft aangegeven wat zij als 'minder sterk' punt zien van hun dorp. Vervolgens hebben ze deze punten ten opzichte van elkaar in een volgorde gezet van minst sterk naar 'minder erg'. Op de eerste plek staat het punt dat zij het minst sterk vinden en op de zesde plek het punt dat zij (van deze minder sterke punten) het minst 'erg' vinden.

De minder sterke punten van De Valuwe

- 1.** In De Valuwe vinden we het vervelend dat de gemeente niet goed communiceert en zijn afspraken niet nakomt.*
* In de beleving van het bouwteam is De Valuwe al jarenlang een ondergeschoven kindje bij de gemeente. Tussen belofte en realisatie van de gemeente zit vaak veel tijd en inwoners krijgen het gevoel dat de gemeente andere prioriteiten heeft.
- 2.** In De Valuwe leidt de toename van het aantal arbeidsmigranten o.a. verwaarlozing van woningen en een gebrekkige aansluiting bij de gemeenschap.*
* Vaak worden huizen van woningcorporatie Mooiland opgekocht door uitzendbureaus en particulieren die de woningen dan weer tegen hogere kosten verhuren aan arbeidsmigranten.
- 3.** In De Valuwe is onvoldoende duidelijk (gecommuniceerd) over instanties en hulpverlening (waar kan ik terecht?) en activiteiten van de MFA.
- 4.** In De Valuwe is het zoeken naar een plek waar jongeren elkaar kunnen ontmoeten.
- 5.** In De Valuwe dragen straatcoaches regelmatig signalen aan maar daar wordt door de gemeente weinig mee gedaan.
- 6.** In De Valuwe ondervinden we hinder van een negatief imago van de wijk. Dat stempel is er terwijl het de laatste jaren steeds beter gaat.

De focuspunten van De Valuwe (top 3)

1. Wij willen focussen op het in stand houden van het aantal vrijwilligers en in het bijzonder bestuursleden



Onderliggende behoeften:

- Er is een tekort aan mensen die op structurele basis invulling willen geven aan een bestuursfunctie in de wijk. De wijkraad is bijvoorbeeld al ruim een jaar op zoek naar een nieuwe voorzitter. Het is moeilijk om mensen bereid te vinden hier hun bijdrage aan te leveren.

Mogelijke rol inwoners (inwoners, verenigingen etc.)

- N.v.t.

Mogelijke rol dorpsraad (als ambassadeur)

- Behartigen van de belangen van de wijk richting de gemeente.
- De partners in de wijk bij elkaar roepen en in gesprek gaan over de manier waarop ze elkaar kunnen helpen en hoe het komt dat weinig mensen zich in een georganiseerd verband willen inzetten voor de wijk.

Mogelijke rol gemeente

- Faciliterende organisatie: een luisterend oor en een stukje ondersteuning bieden. Evt. daar waar relevant financieel mogelijk maken.

2. Wij willen focussen op vergroten betrokkenheid bewoners om zich in te zetten voor de wijk



Onderliggende behoeften:

- Stimuleren mensen om bij te dragen of mee te helpen aan activiteiten in de wijk. Inwoners willen hun steentje wel bijdragen, maar met name een lang en structureel proces en een overlegcultuur schrikt mensen af. Dat voelt als een drempel. Dit komt door een andere 'mindset' en heeft ook te maken met het multiculturele karakter van de wijk.
- Om mensen te activeren om mee te doen in De Valuwe is een iets andere aanpak nodig dan in veel andere dorpen en wijken in het Land van Cuijk. Het gaat in de Valuwe veel meer om praktisch aan de slag te gaan; het doen! Bovendien moet je mensen veel meer rechtstreeks benaderen en vragen om mee te doen met bijv. de wijkraad; een algemene oproep is niet voldoende.

3. Wij willen focussen op het vergroten van de zichtbaarheid en vindbaarheid van de wijkraad



Onderliggende behoeften:

- Verbeteren zichtbaarheid van de wijkraad. Zeker mensen met een migratieachtergrond hebben vaak behoefte aan andere, meer praktische ingangen. Zie ook vorige focuspunt, tweede blokje.

De overige focus- punten van De Valuwe

- 4.** Wij willen focussen op het vergroten van de zichtbaarheid en vindbaarheid van instanties voor de inwoners (soort doorverwijsfunctie)



Onderliggende behoeften:

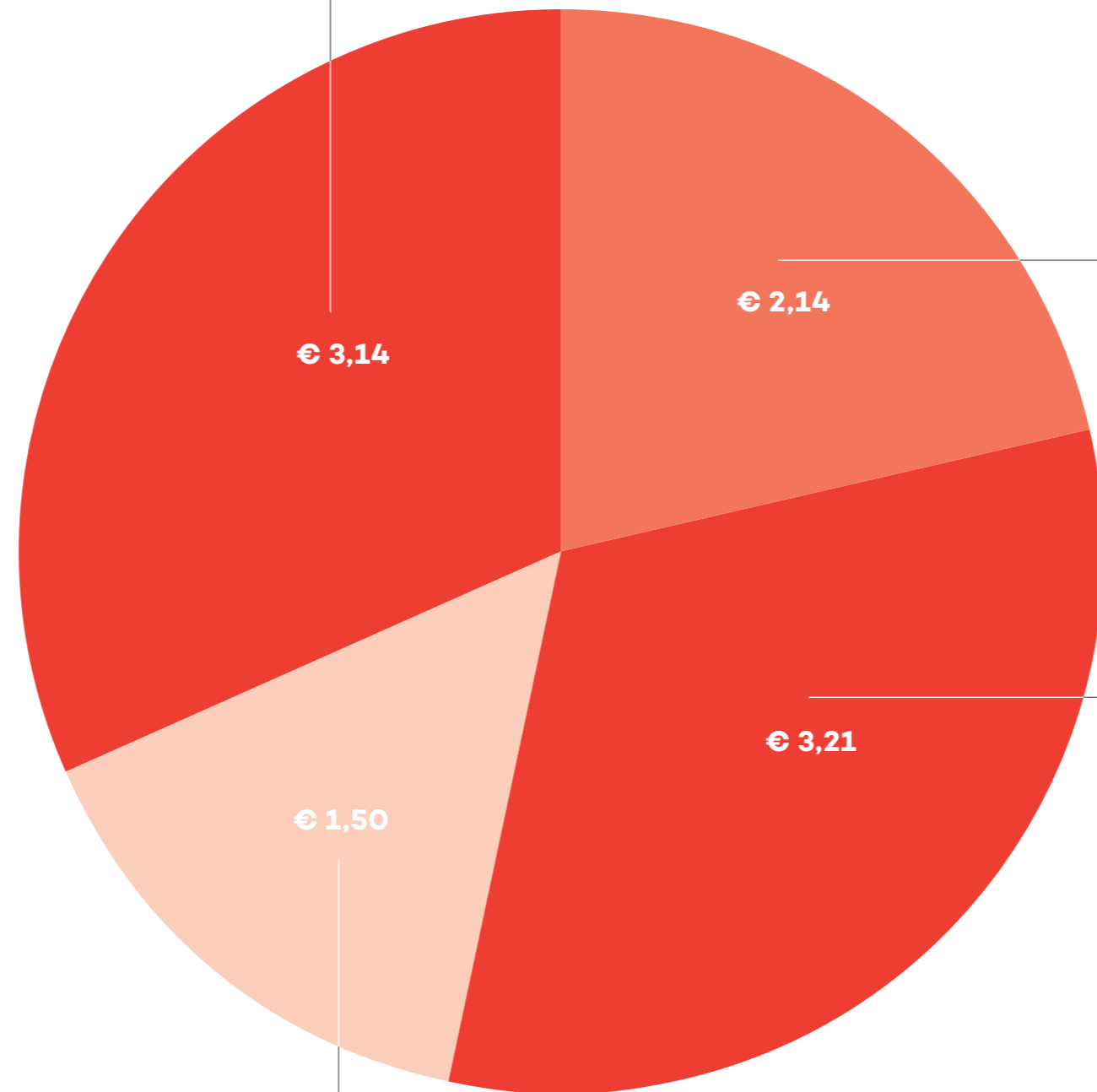
- Het verbeteren van de communicatie, de zichtbaarheid en de bewegwijzering van instanties, groepen of activiteiten in de wijk van waar mensen moeten zijn als ze specifieke behoeften, vragen of klachten hebben.
- Voorheen vervulde de Wijkwinkel deze functie; mensen konden er ook fysiek terecht voor vragen en hulp. Dat was een stukje dienstverlening vanuit de Wijkwinkel. Nu vervult de MFA deze rol, maar wel op een andere manier. Er zitten niet fysiek elke dag mensen in de MFA die vragen van mensen beantwoorden en mensen kunnen doorverwijzen. Mensen komen met de meest uiteenlopende vragen naar de MFA toe en dan worden ze doorverwezen naar de juiste instanties.

Tientje verdelen over de focuspunten

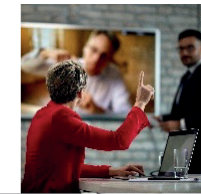
Wij willen focussen op...



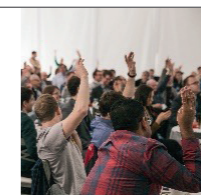
De bouwteamleden hebben aangeven hoe zij een 'symbolisch tientje' zouden verdelen over de focuspunten. De bedragen zoals hier genoemd zijn het gemiddelde van 7 bouwteamleden die het tientje hebben verdeeld.



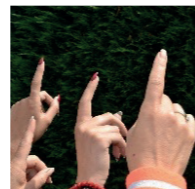
Het vergroten van de zichtbaarheid en vindbaarheid van instanties voor de inwoners



Het in stand houden van het aantal vrijwilligers en in het bijzonder bestuursleden



Het vergroten betrokkenheid bewoners om zich in te zetten voor de wijk



Het vergroten van de zichtbaarheid en vindbaarheid van de wijkraad