

[Land van Cuijk werkt aan de toekomst!]

Omgevingsvisie Land van Cuijk

Perspectievennotitie

April 2024



Perspectievennotitie

Deze Perspectievennotitie beschrijft drie mogelijke perspectieven voor de ontwikkeling van de gemeente Land van Cuijk. Het is het tweede tussenproduct en geeft de resultaten weer van de tweede fase van de Omgevingsvisie. Het is géén formele beleidsnota noch weerspiegelt het de bestuurlijke standpunten van de gemeente. De perspectieven geven weer hoe het ruimtelijk beeld van Land van Cuijk eruit zou kunnen zien als je deze benadert vanuit verschillende invalshoeken, de kaartjes van de sfeerbeelden bij de verschillende perspectieven zijn indicatief en niet leidend. De vier toekomstscenario's van het Planbureau voor de Leefomgeving hebben hierbij als inspiratie gediend.

Colofon

Deze Perspectievennotitie Omgevingsvisie Land van Cuijk is tot stand gekomen in coproductie met het 'Strategennetwerk' binnen de gemeente Land van Cuijk, ondersteund door UUM | Unlimited Urban Management, Studio Scale en Smartland landscape architecture.

Gemeente Land van Cuijk:

Gisela de Leeuw	- conerndirecteur en ambtelijk opdrachtgever Omgevingsvisie
Frans Verstegen	- projectcoördinator Omgevingsvisie
Claudia Beckers-Maessen	- strateeg ruimtelijk domein
Marieke Bosch	- strateeg sociaal domein
Vieky Brands	- beleidsadviseur economie, recreatie en toerisme
Ben Driessen	- strateeg ruimtelijk domein (mobiliteit)
Rick Ebbink	- regisseur openbare ruimte
Marjon Hermanussen	- beleidsadviseur natuur, landschap en ecologie
Jeanette Kamp	- beleidsadviseur duurzaamheid en milieu
Nanda Kers	- beleidsadviseur economie, recreatie en toerisme
Bas Krebbers	- strateeg ruimtelijk domein (wonen)
Kees Peters	- strateeg ruimtelijk domein
Irma van Riel	- beleidsadviseur natuur, landschap en ecologie
Jorrit Roorda	- strateeg ruimtelijk domein (economie)
Rob Setz	- beleidsadviseur economie, recreatie en toerisme

Externe ondersteuning:

Edwin van Uum	- UUM Unlimited Urban Management
Jet Munster	- UUM Unlimited Urban Management
Marjolein Peters	- Studio Scale
Klaas Jan Wardenaar	- Smartland landscape architecture
Jana van Hummel	- Smartland landscape architecture

Bij vragen of voor nadere informatie kunt u contact opnemen met:

Frans Verstegen – projectcoördinator Omgevingsvisie,
via frans.verstegen@landvancuijk.nl
Teun Maurix – projectsecretaris Omgevingsvisie,
via teun.maurix@landvancuijk.nl

Afbeelding kافت: Cuijkse Tuinen, Van Wanrooij Bouw & Ontwikkeling

Voorwoord

Beste inwoners, ondernemers, dorps- en wijkraden en maatschappelijke organisaties,

Er is weer een flinke stap gezet op weg naar onze visie voor de toekomst. Na de Opgavennotitie presenteer ik dan ook graag de Perspectievennotitie in het kader van onze nieuwe Omgevingsvisie Land van Cuijk 2040.

De vele uitdagingen waar we nu, en in de toekomst voor staan, vragen om een heldere toekomstvisie. Een toekomstvisie die niet alleen antwoord geeft op de vraag: 'waar willen we heen?' Maar die ook op de vraag: 'wat voor gemeente willen we zijn?' Het verhaal van gemeente Land van Cuijk. Om tot dit verhaal te komen, zijn drie prikkelende scenario's gemaakt. Elk met een ander toekomstbeeld. Welke van deze toekomstbeelden past bij gemeente Land van Cuijk?

Zijn we straks koplopers in de voedselindustrie met groene en innovatieve bedrijven? Is Land van Cuijk dé plek waar gezonde mensen volledig in balans en verbinding zijn met de natuur? Of is Land van Cuijk in de toekomst een rustpunt in de snelle digitale wereld? Of hebben al deze toekomstbeelden kanten in zich die goed bij onze gemeente kunnen passen?

Net als bij de Opgavennotitie hebben we deze keuzes niet alleen gemaakt. Ook de Perspectievennotitie is het resultaat van een

intensief proces, waarbij we de drie toekomstperspectieven hebben voorgelegd aan inwoners, ondernemers, wijk- en dorpsraden, maatschappelijke organisaties en andere belanghebbenden. En dit keer ook aan onze jeugd. Want als we het hebben over de toekomst van onze gemeente, is het logisch dat we ook onze jeugd betrekken. Dit resulteerde in een geslaagde hackathon met leerlingen van vier middelbare scholen in Land van Cuijk. De inbreng van alle partijen en hun bijdragen zijn verwerkt in deze Perspectievennotitie.

Ik wil iedereen die heeft bijgedragen aan deze Perspectievennotitie bedanken voor de inzet en betrokkenheid. Samen bouwen we verder aan een toekomstbestendige en vitale gemeente, waarin we onze ambities waarmaken en onze verantwoordelijkheid nemen voor de generaties die na ons komen.

Ik nodig u van harte uit om de Perspectievennotitie eens door te nemen. En vooral om actief betrokken te blijven bij het vervolg: de Omgevingsvisie Land van Cuijk 2040. Samen zorgen we dat Land van Cuijk een plek blijft waar het ook in de toekomst goed wonen, werken en recreëren is.

Met hartelijke groet,

Mark Janssen – van Gaal





Partneroverleg - 27 november 2023



Partneroverleg - 27 november 2023



Raadsavond - 30 november 2023



Roadshow 1 - 27 november 2023

Inhoudsopgave

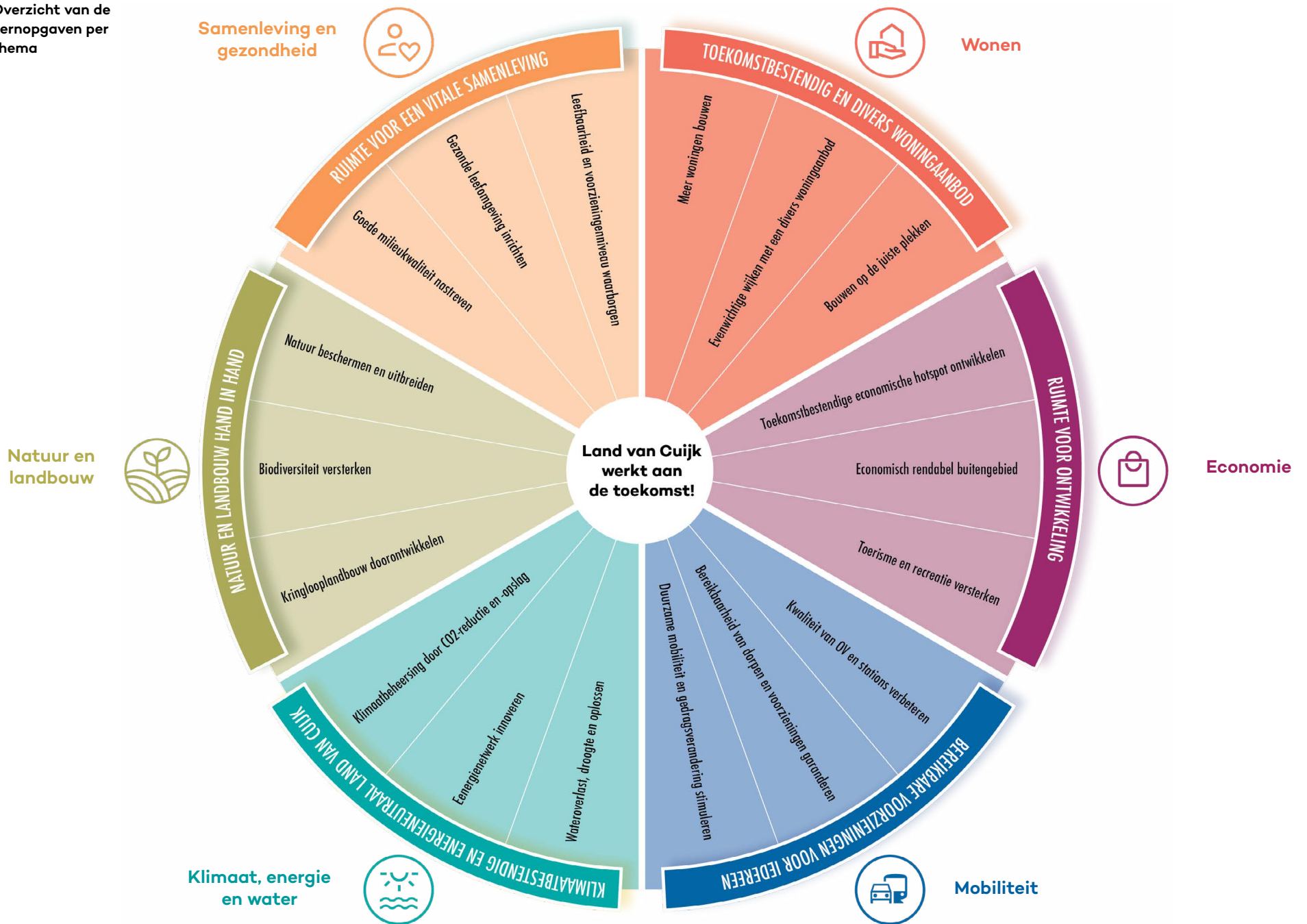
1.	Introductie	6
1.1	Doelen perspectievennotitie	8
1.2	De opgaven	10
1.3	Wat is een perspectief?	12
1.4	PBL-toekomstscenario's ter inspiratie	14
2.	Land van groene innovatie	16
2.1	Narratief	18
2.2	Ingrediënten	20
2.3	Streefbeeld	22
2.4	Zon- en schaduwkanten	23
3.	Land van welzijn	24
3.1	Narratief	26
3.2	Ingrediënten	28
3.3	Streefbeeld	30
3.4	Zon- en schaduwkanten	31
4.	Land van ontplooiing	32
4.1	Narratief	34
4.2	Ingrediënten	36
4.3	Streefbeeld	38
4.4	Zon- en schaduwkanten	39
5.	Conclusies	40
5.1	Conclusies over de perspectieven	42
5.2	Centrale integratievraagstukken	44
5.3	Vervolg: naar de Omgevingsvisie	48
	Bijlagen	50
1.	Procesverantwoording	52
2.	Keuzevraagstukken uit de perspectieven	58
3.	Matrix	61



1. Introductie



Overzicht van de kernopgaven per thema



1.1 Doelen perspectievennotitie

Van opgaven naar perspectieven

In de eerste fase van de Omgevingsvisie hebben we een Opgavennotitie opgesteld. In deze notitie hebben we de kaders neergezet en de urgenties en centrale opgaven voor de Omgevingsvisie benoemd. We hebben dit gedaan op basis van zes centrale thema's met drie kernopgaven per thema.

Deze Perspectievennotitie vormt de vervolgstap hierop en is een opmaat naar de uiteindelijke Omgevingsvisie, waarin de koers voor Land van Cuijk wordt vastgesteld. Hierin vertalen we de centrale opgaven uit de vorige fase naar een aantal uiteenlopende integrale toekomstperspectieven voor het Land van Cuijk in 2040. In deze fase brengen we de opgaven met elkaar in samenhang. In de volgende fase, het voorontwerp van de Omgevingsvisie, landt de discussie over de perspectieven in één samenhangend en richtinggevend toekomstperspectief. Hierin staan de keuzen voor een toekomstbestendig en vitaal Land van Cuijk centraal.

Waarom maken we perspectieven?

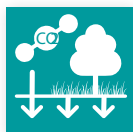
In de opgavenfase hebben we de verschillende opgaves afzonderlijk benoemd. Binnen de opgaves zijn er nog verschillende keuzevraagstukken; deze kunnen op verschillende manieren ruimtelijk worden ingepast? Ook kunnen de opgaves niet los van elkaar worden gezien maar hebben deze invloed op elkaar. Als voorbeeld: de manier waarop we met ons landschap omgaan heeft impact op de wijze waarop landbouw mogelijk is, maar ook op de mogelijkheden voor de realisatie van nieuwe woningen. De keuzes op het niveau van bereikbaarheid hangen samen met het voorzieningenniveau in de kernen.

In deze fase integreren we juist de opgaves en bijbehorende keuzevraagstukken voor de toekomst. In drie verschillende toekomstperspectieven tonen we aan wat de samenhang tussen keuzes kan zijn, en maken we inzichtelijk wat de betekenis is van de verschillende keuzen. Hiermee ontstaan richtinggevende toekomstbeelden die letterlijk verschillende perspectieven bieden op hoe Land van Cuijk er in toekomst uit kan zien.

De perspectieven geven aan binnen welke bandbreedte de keuzes zich bevinden. Ze zijn opgesteld vanuit een brede blik, en kleuren zo af en toe buiten de lijntjes om de discussie op gang te krijgen. We doen dit echter vanuit dezelfde kaders en tekenen steeds "op hetzelfde papier".

Deze perspectieven zijn nadrukkelijk niet bedoeld om een keuze uit te maken en één voorkeursscenario te bepalen, maar juist om op hieruit sterke ingrediënten te benoemen die de basis vormen voor het verhaal van de omgevingsvisie.

Naast een inhoudelijk doel heeft deze fase een belangrijk procesmatig doel; namelijk het betrekken van anderen binnen en buiten de gemeente bij de te maken keuzen richting de omgevingsvisie. De perspectieven zijn de basis geweest voor prikkelende gesprekken, discussie en debat. Binnen alle gelederen van de gemeente en met alle stakeholders. We hebben dit gedaan in ontwerpessies, Omgevingsdialogen en Werkplaatsen. De resultaten hiervan zijn opgenomen in dit document, dat fungeert als een zelfstandig leesbaar product.

Klimaat, energie en water

Klimaatbeheersing door CO₂-uitstoot reduceren en vastlegging stimuleren



Energietransitie versnellen door innoveren van het energienetwerk



Wateroverlast en droogte oplossen

Natuur en landbouw

Natuurgebieden en groenblauwe dooradering beschermen en versterken



Biodiversiteit versterken in de kernen en in het buitengebied



Verschillende vormen van kringlooplandbouw doorontwikkelen

Mobiliteit

Kwaliteit van openbaar vervoer verbeteren en mobiliteitshubs beter benutten



Bereikbaarheid van kleine kernen en voorzieningen garanderen



Mobiliteit verduurzamen en inzetten op gedragsverandering naar actieve mobiliteit

Economie

Toekomstbestendige ontwikkeling met focus op agrifood, tech en health



Verbreiding van de activiteiten tot een economisch rendabel buitengebied



Toerisme en recreatie versterken als economische drager

Wonen

Voldoende ruimte reserveren voor nieuwe woningen



Gemengde buurten en kernen met betaalbaar en divers aanbod



Ruimte reserveren voor nieuwe woningen met nabije voorzieningen

Samenleving en gezondheid

Leefbaarheid en voorzieningenniveau waarborgen



Groene, gezonde en actieve leefomgeving inrichten



Goede milieukwaliteit nastreven om gezondheid te beschermen

1.2 De opgaven

In de Opgavennotitie zijn er zes centrale thema's benoemd waarbinnen de ruimtelijke opgaves van Land van Cuijk kunnen worden omvat. Per thema is een centraal doel benoemd. Daarnaast zijn binnen ieder thema de opgaven verder uitgediept en nader geconcretiseerd in specifieke kernopgaven.

Klimaat, energie en water

Dit thema wordt als eerste benoemd omdat de verandering van het klimaat een belangrijk thema is voor de ruimtelijke ontwikkeling van iedere gemeente. Met de grote oppervlakte kan de gemeente Land van Cuijk serieus iets bijdragen aan het beperken daarvan. Daarnaast dienen maatregelen getroffen te worden om met de negatieve effecten om te gaan. Water, overlast en droogte, zijn daarin de belangrijkste.

- Klimaatbeheersing door CO₂-uitstoot reduceren en vastlegging stimuleren
- Energietransitie versnellen door innoveren van het energienetwerk
- Wateroverlast en droogte oplossen

Natuur en landbouw

Land van Cuijk heeft een grote diversiteit aan natuur- en cultuurlandschappen. Onze natuur is mooi, maar ook kwetsbaar. We willen kansen benutten voor een betere balans tussen natuur en landbouw, door meer mét dan tegen de natuur te werken. Dit vraagt om een transitie in de landbouw en een gezamenlijke aanpak om onze natuur te versterken. Voor dit thema zijn de volgende kernopgaven benoemd:

- Natuurgebieden en groenblauwe dooradering beschermen en uitbreiden

- Biodiversiteit versterken in de kernen en in het buitengebied
- Verschillende vormen van kringlooplandbouw doorontwikkelen

Mobiliteit

Duurzame en actieve mobiliteit is de koers voor Land van Cuijk. De auto zal – zeker in het landelijk gebied – voor veel mensen de voorkeur behouden. Tegelijkertijd kunnen we kansen benutten om het openbaar vervoer te versterken, voorzieningen voor eenieder bereikbaar te houden, de verkeersveiligheid te vergroten en duurzaam mobiliteitsgedrag te stimuleren. Voor dit thema zijn de volgende kernopgaven benoemd:

- Kwaliteit van openbaar vervoer verbeteren en mobiliteitshubs beter benutten
- Bereikbaarheid van kleine kernen en voorzieningen garanderen
- Mobiliteit verduurzamen en inzetten op gedragsverandering naar actieve mobiliteit

Economie

De agrifood-techsector speelt een belangrijke rol in Land van Cuijk. Het doorontwikkelen hiervan vergt inspanningen op het gebied van samenwerking, onderwijs en innovatie, maar ook aantrekkelijke woonmilieus. Voor stoppende agrarische bedrijven zien we kansen voor nieuwe economische invullingen. Voor toerisme en recreatie heeft het bepalen van een sterk profiel prioriteit. Voor dit thema zijn de volgende kernopgaven benoemd:

- Toekomstbestendige ontwikkeling met focus op agrifood, tech en health

- Verbreding van de activiteiten tot een economisch rendabel buitengebied
- Toerisme en recreatie versterken als economische drager

Wonen

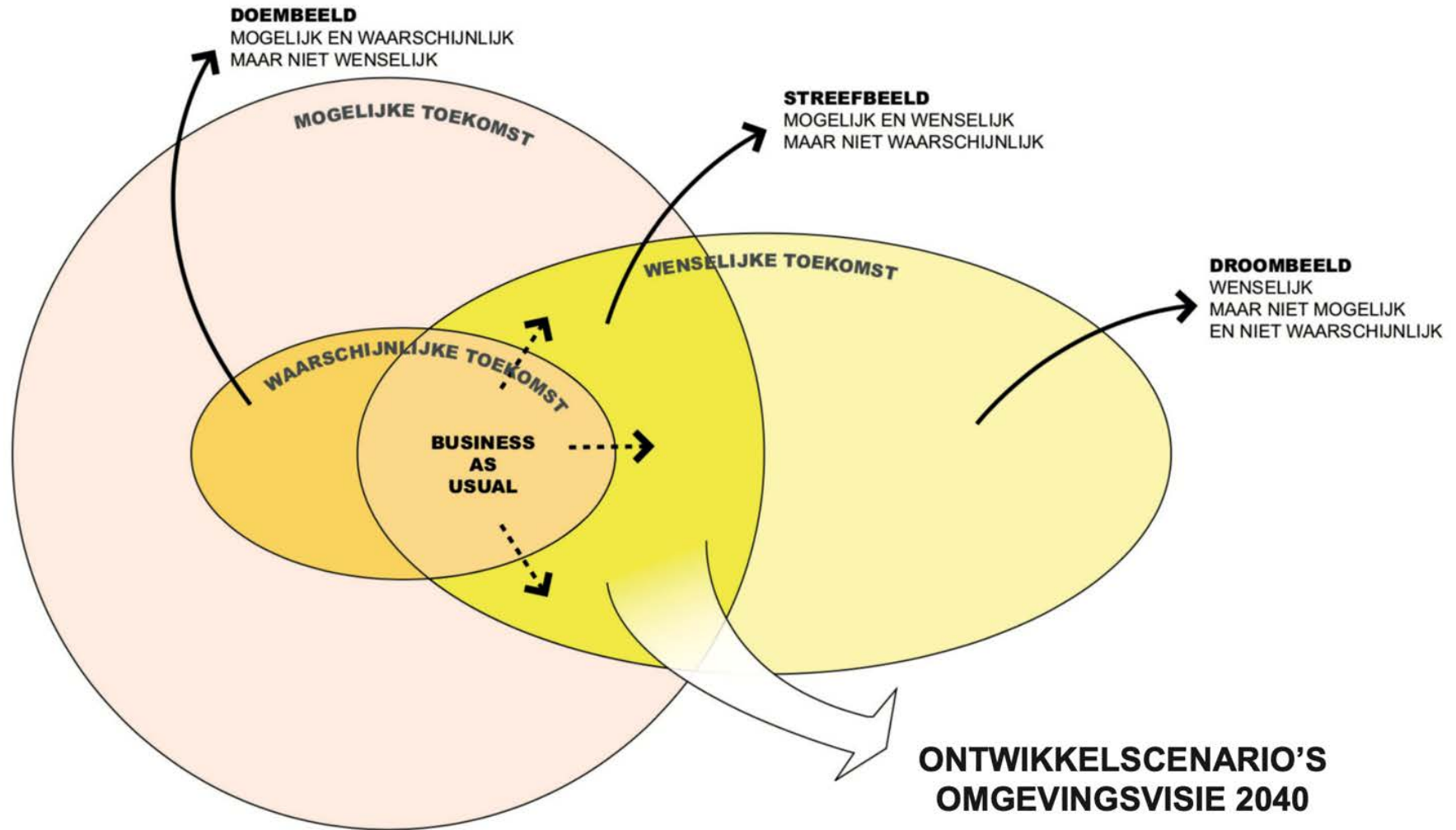
Er is een flinke woningbouwopgave binnen de gemeente. Er is vooral vraag naar levensloopgeschikte sociale huurwoningen – voor kleine huishoudens, ouderen en starters – en betaalbare koopwoningen. Hiervoor is extra ruimte nodig. Bereikbaarheid en toegankelijkheid tot voorzieningen zijn belangrijk bij het bepalen van de locaties. Voor dit thema zijn de volgende kernopgaven benoemd:

- Voldoende ruimte reserveren voor nieuwe woningen
- Gemengde buurten en kernen met betaalbaar en divers aanbod
- Ruimte reserveren voor nieuwe woningen met nabije voorzieningen

Samenleving en gezondheid

Gezondheid en een prettig leven in Land van Cuijk krijgt veel aandacht, zowel in het Raadsprogramma (2022) als in de KernenCV's van alle wijken en dorpen. Positieve gezondheid en ontmoeten zijn hierbij het uitgangspunt. Voor dit thema zijn de volgende kernopgaven benoemd:

- Leefbaarheid en voorzieningenniveau waarborgen
- Groene, gezonde en actieve leefomgeving inrichten
- Goede milieukwaliteit nastreven om gezondheid te beschermen



1.3 Wat is een perspectief?

De perspectieven zijn concrete denkbare scenario's voor de ontwikkeling van Land van Cuijk. In deze ontwikkelscenario's maken we een onderscheid tussen autonome ontwikkelingen die op ons afkomen (bijvoorbeeld prognoses vergrijzing), en gewenste ontwikkelingen die we graag in de toekomst zouden zien (beleidsontwikkelingen). In de kern gaan de perspectieven over de manier waarop we vorm en inhoud geven aan de gewenste toekomst van het Land van Cuijk, en de keuzen die we hiervoor moeten maken. Het is een streefbeeld: het is zeker niet business-as-usual, maar schetst ook de stappen die we wenselijk én mogelijk vinden (zie afbeelding p.12). We zetten in op ambitieuze, maar realistische ontwikkelscenario's. Ze stellen de keuzen centraal waarvoor Land van Cuijk zich op lange termijn gesteld ziet.

Integratie: lagenbenadering en principes

Essentieel is dat de perspectieven een integraal toekomstbeeld – een verhaallijn – schetsen voor de ontwikkeling van Land van Cuijk. Dit betekent dat in ieder perspectief meerdere thema's en opgaven worden samengebracht en geïntegreerd tot een samenhangend en consistent perspectief. Naast deze thematische integratie gaat het evenzeer om de gebiedsgerichte integratie in de fysieke leefomgeving. We hanteren hiervoor de 'lagenbenadering' als methode om tot een gebied specifieke

vertaling te komen van de perspectieven. De lagenbenadering gaat uit een ruimtelijke ontwikkeling in de toekomst die zich primair baseert op de ondergrond (met lage verandersonnelheid), daarna op de laag van diverse netwerken en ten slotte samenhang kent in de occupatielaag (met relatief snel verandertempo).

Gekoppeld aan de lagenbenadering werken we sturingsprincipes uit die richting geven aan de ontwikkeling. Bijvoorbeeld: 'water en bodem sturend' of het nabijheidsprincipe voor wonen en werken nabij OV-knooppunten en mobiliteitshubs. Ook versterken van de identiteit van de kernen zou een van de sturende principes kunnen zijn. Dergelijke sturingsprincipes werken we verder uit in de volgende fase van de Omgevingsvisie.

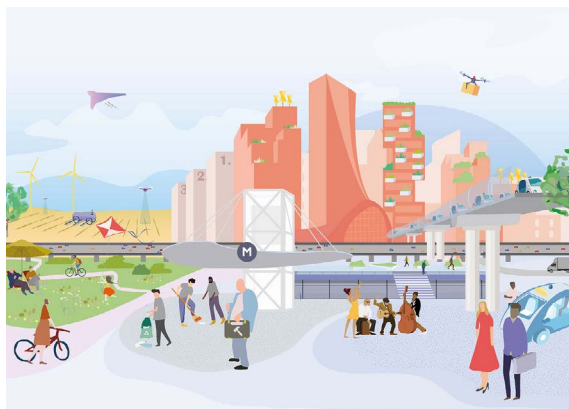
Ieder perspectief bestaat uit een drietal onderdelen: een narratief, principes per thema en een integraal streefbeeld. In het narratief beschrijven we het toekomstverhaal van Land van Cuijk. De principes zijn de richtinggevende leidraad per thema. In het integrale kaartbeeld komen alle thema's en lagen bij elkaar en wordt de samenhang tussen de opgaven getoond.

1.4 PBL-toekomstscenario's ter inspiratie

De opgaven waar Land van Cuijk voor staat hebben een relatie met de opgaven op nationaal niveau. Door het Planbureau voor de Leefomgeving (PBL) wordt nagedacht over de impact van bijvoorbeeld verduurzaming, de aanpak van het woningtekort en de manier waarop we ons moeten aanpassen aan klimaatverandering. In de Ruimtelijke Verkenning 2023 heeft PBL nieuwe toekomstscenario's ontwikkeld voor de inrichting van Nederland in 2050. Hierin zijn verschillende keuzen ruimtelijk uitgewerkt.

De scenario's zijn bedoeld om beleidsmakers te helpen bij het maken van scherpe keuzes op de korte termijn die een grote invloed hebben op de kwaliteit van de leefomgeving in de nabije en verre toekomst.

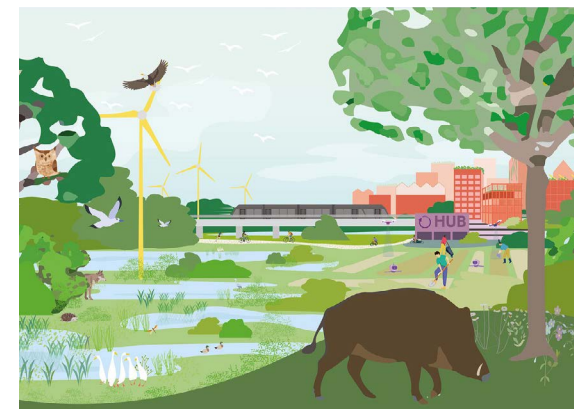
Hiernaast volgt een korte impressie van de vier PBL-scenario's:



Mondiaal ondernemend

Een toekomstscenario waarin grote bedrijven de lead hebben.

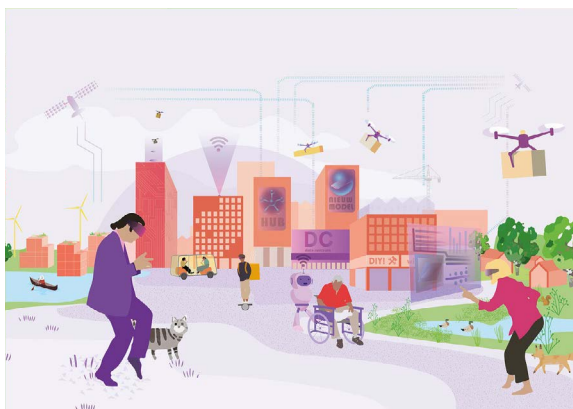
In het scenario Mondiaal Ondernemend is de samenleving individualistisch en domineert het marktdenken in de economie. Grote bedrijven nemen het voortouw. Eigen verantwoordelijkheid staat voorop, ook om te verduurzamen. Een van de kenmerkende ontwikkelingen in dit toekomstige Nederland is een groter contrast tussen verdergaande verstedelijking in het westen en midden van Nederland en minder stedelijke ontwikkeling en een meer op recreatie, zorg en landbouw gerichte economie elders in het land.



Groen land

Veel ruimte voor de natuur.

In het scenario Groen Land zien mensen zich als onderdeel van de natuur. Ze beschouwen vergroening als een collectieve publieke opdracht en sporen de Rijksoverheid aan om daarbij de regie te nemen. In deze toekomst staat het respecteren van ecologische grenzen bovenaan, ook als dit ten koste gaat van de vrijheid om te consumeren. Natuurlijke oplossingen domineren, bijvoorbeeld door water meer ruimte te geven. Bebouwing vindt in deze toekomst zoveel mogelijk plaats binnen de bestaande stad en geconcentreerd rond openbaarvervoerknooppunten.



Snelle wereld

De nog verder toegenomen digitalisering doet afstanden verdwijnen.

In het scenario Snelle Wereld valt de samenleving uiteen in allerlei leefstijlgroepen. Deze 'bubbels' vinden het belangrijk zich van elkaar te onderscheiden. Het leven speelt zich grotendeels af in het digitale domein; de fysieke ruimte boet aan belang in. Allianties van kleinere, innovatieve bedrijven en leefstijlgroepen nemen in deze toekomst het voortouw. Zij vinden keuzevrijheid en flexibiliteit belangrijk. Een van de gevolgen hiervan is een wat rommelige en veranderlijke ruimtelijke inrichting van het land.



Regionaal geworteld

Burgers nemen het initiatief in hun eigen leefomgeving.

In het scenario Regionaal Geworteld maken lokale en regionale gemeenschappen de dienst uit. Mensen kennen elkaar, voelen zich onderling verbonden en zijn trots op de buurt, de wijk en het landschap. Samen dragen ze zorg voor hun nabije omgeving. In deze toekomst is de verstedelijking verspreid over het land; grote steden zijn kleinschalig uitgebreid, kleinere steden en dorpen zijn organisch gegroeid. Kleinschaligheid en lokale en regionale functiemenging zijn de norm. Het uitgangspunt is zoveel mogelijk regionale zelfvoorziening (waar mogelijk).

Van vier PBL-scenario's naar drie scenario's voor Land van Cuijk

De vier landelijke scenario's hebben we doorvertaald in – in eerste instantie – vier scenario's voor de gemeente. Hierbij hebben we gekeken op welke manier de door het PBL geschetste ontwikkelingen kunnen leiden tot een aantrekkelijk toekomstbeeld voor de gemeente, soms juist door een tegenwicht te bieden aan de landelijke tendens. Dit heeft geleid tot de volgende interpretaties:

- “Mondiaal ondernemend” wordt **“land van groene innovatie”**
- “Groen Land” wordt **“land van welzijn”**
- “Snelle wereld” wordt **“land van onthaasting”**
- “Regionaal geworteld” wordt **“land van samenleven”**

Na interne sessies hebben we geconcludeerd dat er veel overlap is tussen de ingrediënten van het tweede perspectief en die van andere perspectieven, met name het vierde. Daarom is besloten “land van onthaasting” te laten vervallen en die ingrediënten hiervan op te nemen in de andere perspectieven. Dit heeft er ook toe geleid dat het vierde perspectief een andere titel kreeg, namelijk “land van ontplooiing”.



2. Land van groene innovatie



Dit is het perspectief van snelle, dynamische ontwikkelingen, grote eenheden en een heldere hiërarchie. We richten ons maximaal op innovatie!

[people]

In 2040 is Land van Cuijk...

Een aantrekkelijke én uitstekend bereikbare gemeente met allerlei groene woon- en werkmilieus tussen de grote steden van de regio.



[planet]

In 2040 is Land van Cuijk...

een groene trekpleister met Maas en Raamvallei als waterrijk natuurpark in het productieve landschap



[prosperity]

In 2040 is Land van Cuijk...

koploper in de voedseltransitie door innovatieve bedrijven in grootschalige landbouw en voedselverwerking



2.1 Narratief

In 2040 is Land van Cuijk het land van groene innovatie, grote gebaren en grote contrasten.

Ondergrond

Innovatieve kringlooplandbouw - zowel extensieve als intensieve landbouw - viert hoogtij. Noem het ontginningslandschap 2.0. In de strakke verkaveling van het landelijk gebied hebben monoculturen plaatsgemaakt voor strokenteelt en wordt gezond, eiwitrijk en veelal plantaardig voedsel geproduceerd. In gebouwde groene agroparken vindt verticale landbouw en voedselverwerking plaats. De intensieve veehouderij is circulair geworden. Dit grootschalige productielandschap vormt samen met grote natuurgebieden een Nationaal Park, zoals je ook in Normandië tegenkomt. Dus cultuur en natuur zij aan zij.

De waterrijke natuurgebieden rond de Maas en de Raamvallei bieden ruimte voor wateropvang en maken de gemeente en omgeving veerkrachtig bij zware regenval. Ook vormen ze belangrijke habitats voor natte natuur en bijbehorende biodiversiteit. De grote natuurgebieden zijn stil en beperkt toegankelijk maar aan de randen is volop ruimte voor recreatie

Op de hogere Peelhorst zorgt een groot geclusterd energielandschap voor groene elektriciteit, bodemherstel en versterking van het natuurnetwerk door natuurinclusieve zonnevelden.

Netwerk

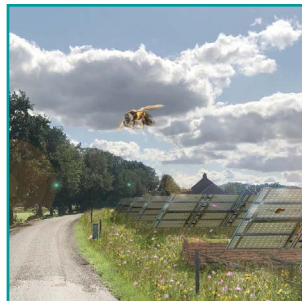
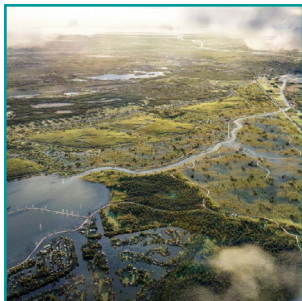
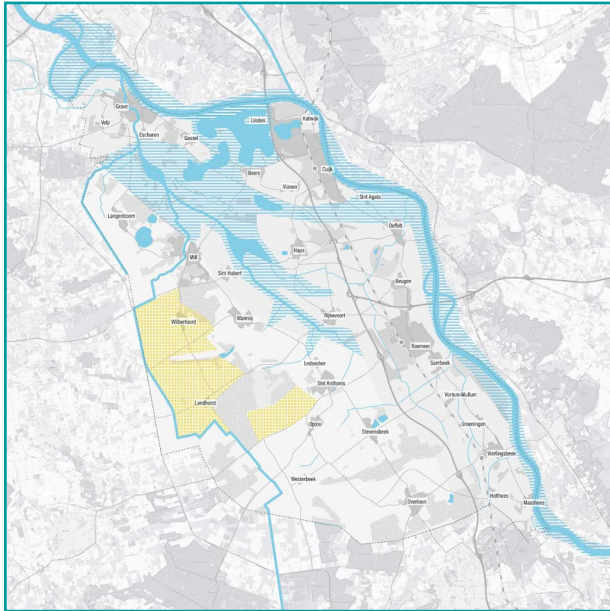
Een helder infrastructuur grid met een duidelijke hiërarchie vormt de ruggengraat van de gemeente. Wat ooit een bescheiden treinlijn was, is nu een sneltram (S-baan) die op meer plekken stopt. Snelbussen (Bus Rapid Transit) verbinden de kernen met elkaar en met de regio en leiden de stromen van en naar de hoofdassen van de uitgestrekte stedelijke agglomeratie. Er ontwikkelt zich op termijn een infrastructuur met stedelijke ontwikkelingen tussen Nijmegen, Cuijk en Boxmeer: de 'bandstad BoxCuijk'. Het energielandschap krijgt een nieuwe hoofdader als verbinding met het elektriciteitsnet.

Occupatie

Knooppuntontwikkeling is het credo, met mobiliteit hubs en ov-haltes als voorwaarde voor verdichting in wonen en werken. Hier ontstaan levendige, aantrekkelijke en goed bereikbare nieuwe woonmilieus die met name in 'bandstad BoxCuijk' ook de hoogte in gaan. Ook clusteren voorzieningen zich in grotere kernen langs het OV-netwerk. Innovatie vindt plaats in alle sectoren - naast agrofood groeien ook de health en techsector. Internationale bedrijven floreren in de bandstad, als hoofdvestigingen verbonden met het groene innovatielandschap in het achterland.

2.2 Ingrediënten

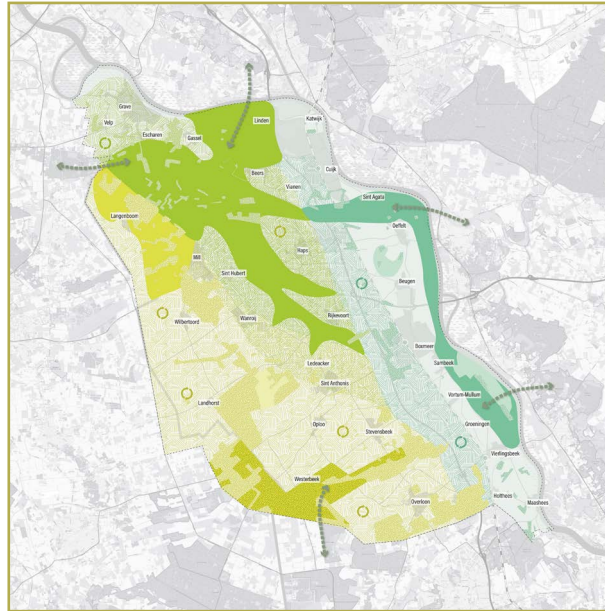
Klimaat, energie en water



Groot gebied voor wateropvang bij de Maas in de Raamvallei en de voormalige Beerse Overlaat

Groot geclusterd biodivers energielandschap op de Peelhorst met herstel bodem en versterkte biodiversiteit

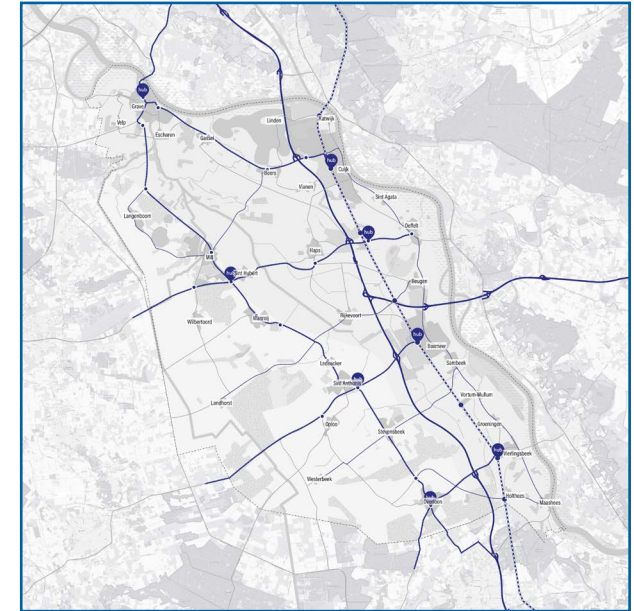
Natuur en landbouw



Grote natuurgebieden vormen samen met het productielandschap een Nationaal Park met ruimte voor water, stillere natuurkernen en recreatie aan de randen

Innovatieve kringlooplandbouw met strokenteelt en gebouwde verticale landbouw, met bijbehorende grootschalige bedrijvigheid in een grootschalig productielandschap 2.0

Mobiliteit

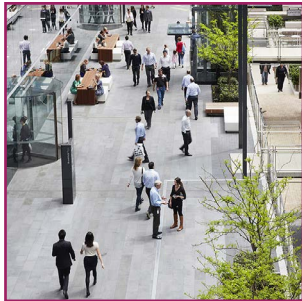
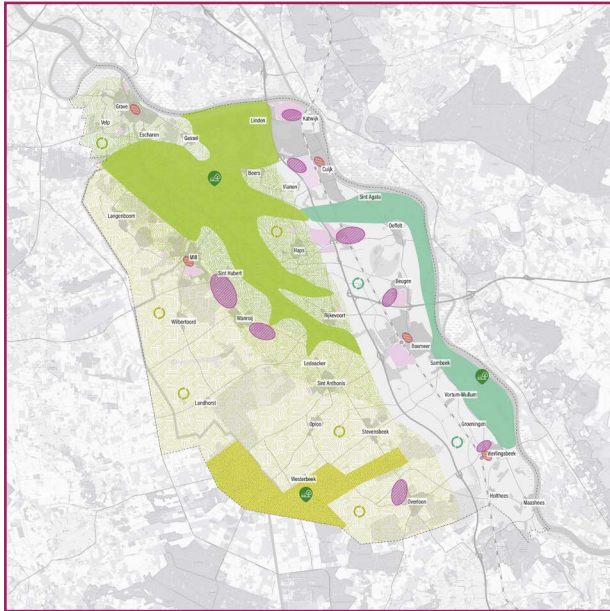


Knooppuntontwikkeling - wonen, werken en recreëren bij OV-knooppunten

Helder en hiërarchisch netwerk van snelle lightrail en snelbussen (Bus Rapid Transit) en grote OV-knooppunten als mobiliteitshubs

Hoe ziet het land van groene innovatie eruit?

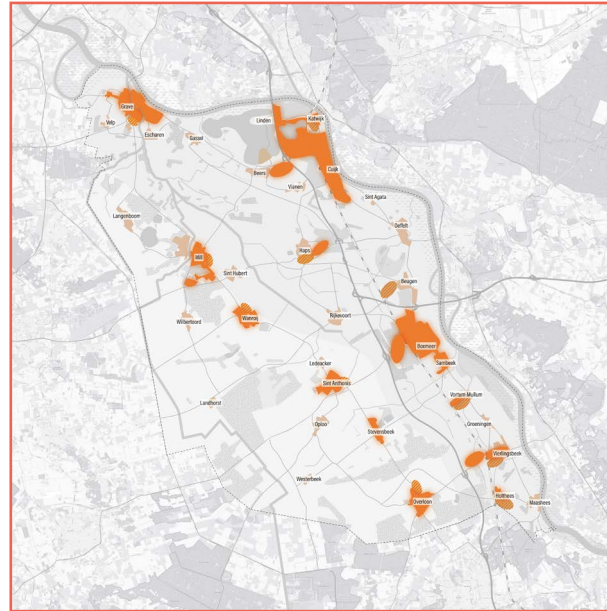
Economie



Internationale bedrijven in 'bandstad BoxCuijk' mede als hoofdvesting van groene innovaties in het buitengebied

Groene agroparken nabij knooppunten in het buitengebied

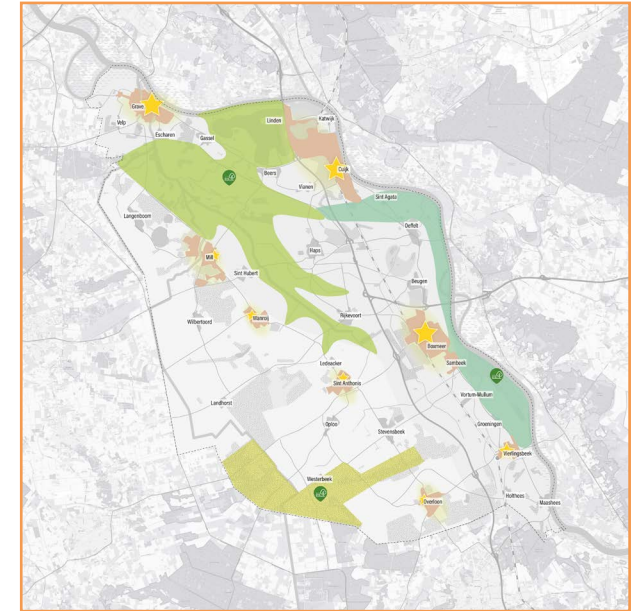
Wonen



Woningbouwontwikkeling geclusterd rond mobiliteitshubs, voornamelijk in 'bandstad BoxCuijk'

Levendige en aantrekkelijke nieuwe woonmilieus, ook de hoogte in

Samenleving en gezondheid



Voorzieningen geclusterd in de grotere kernen

Tal van recreatiemogelijkheden aan de randen van grote natuurgebieden

2.3 Streefbeeld

Legenda nieuw

Occupatie

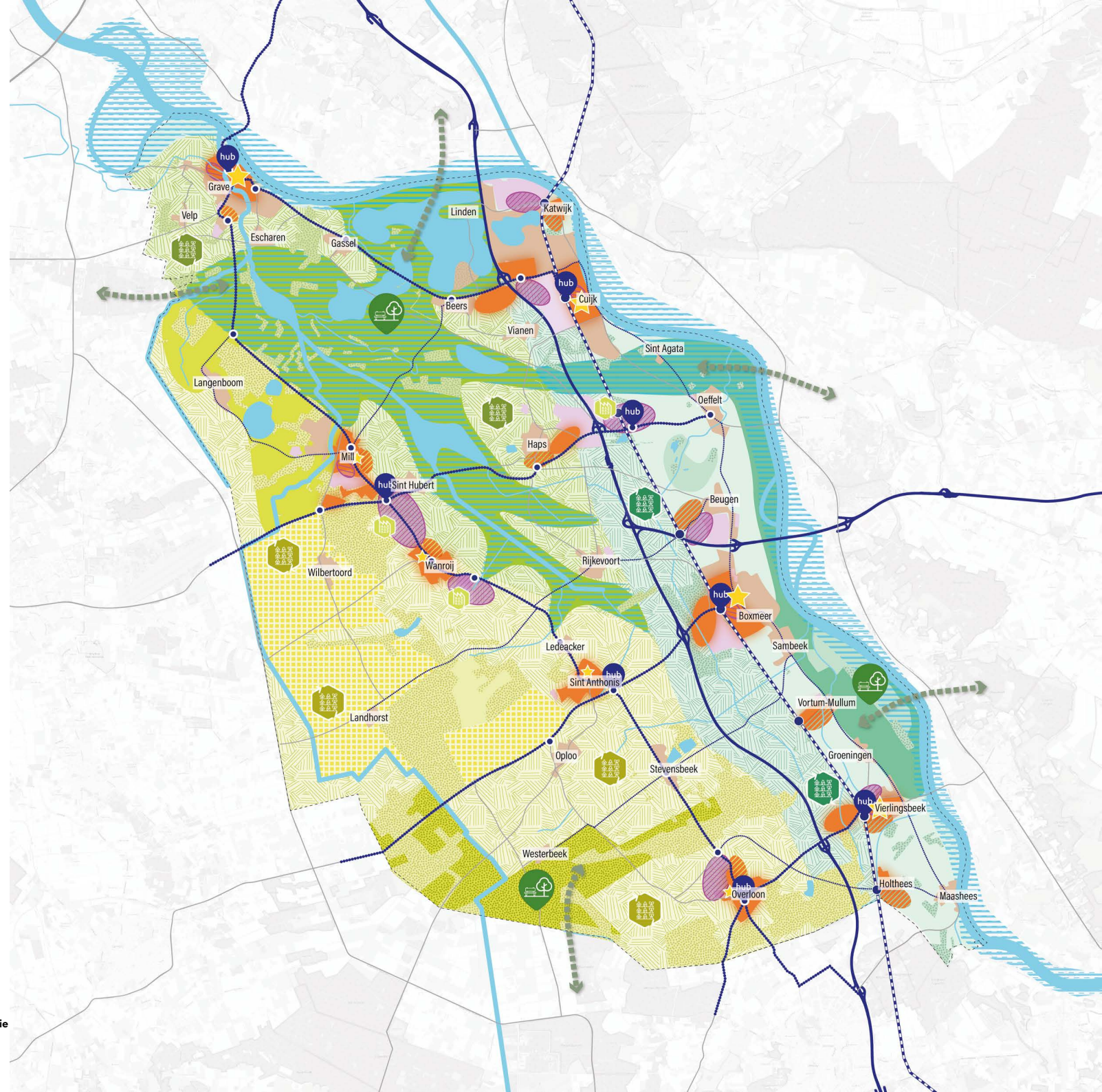
-  Stedelijke verdichting
-  Landschappelijke dorpsuitbreiding
-  Bedrijvuitbreiding
-  Bedrijven binnen stedelijk gebied
-  Voorzieningencluster
-  Recreatiegebied

Netwerken

-  Intercity (dubbelspoor)
-  Sneltram
-  Snelbus
-  Buurtbus
-  Snelfietsroute
-  Mobiliteitshub: deelauto's
-  Mobiliteitshub: overstap

Ondergrond

-  Natuuruitbreiding
-  Bosuitbreiding
-  Nieuw water
-  Waterberging
-  Landbouw: agroparken
-  Landbouw: innovatief, grootschalig
-  Intensieve landbouw, geconcentreerd
-  Energieproductie
-  Ecologische verbinding



2.4 Zon- en schaduwkanten



Legenda bestand

Occupatie

- Kern
- Bedrijventerrein

Netwerken

- Spoorlijn (enkelspoor)
- Autosnelweg
- Autoweg

Ondergrond

- Peellandschap
- Landbouw
- Natuur
- Bos
- Raamlandschap
- Landbouw
- Natuur
- Bos
- Maaslandschap
- Landbouw
- Natuur
- Bos
- Maas en Maasdal
- Graafsche Raam en Defensiekanaal
- Beken en kanalen
- Plassen

- Grootschalige groen- en waterstructuren als robuuste strategie voor de grilligheid van het klimaat
- Grootschalige energieopwekking met efficiënte nieuwe hoofdstructuur maakt grootschalige bodem- en natuurversterking mogelijk
- Geen versnippering, er worden grote gebieden aangewezen voor de transitie van de landbouw. Nieuw plan voor het ontginningen-landschap van de Peel
- Concentratie van wonen, werken en mobiliteit, waardoor grond optimaal benut wordt en er groot draagvlak is voor hoogwaardig openbaar vervoer langs de hoofdassen
- Veel kansen voor nieuwe banen die aantrekkelijk zijn voor jongeren (tegengaan braindrain)
- Concentraties van mobiliteit en voorzieningen worden optimaal benut, waardoor deze minimaal in stand kunnen blijven
- Veel kansen voor nieuwe woningbouw in aansluiting op de vraag vanuit regio Nijmegen
- Grotere contrasten binnen de gemeente voor wat betreft toegang tot mobiliteit, voorzieningen en natuur
- De groen- en waterstructuren liggen soms op afstand en de fijnmazige groenblauwe dooradering ontbreekt in een groot deel van de gemeente
- Kleinere kernen met weinig mobiliteit en voorzieningen profiteren niet of beperkt van de voorgestelde ontwikkelingen en zijn afhankelijk van de zelfredzaamheid van burgers
- Meer maatregelen nodig daar waar gebouwd wordt in zones met aardkundige waarden of in overstromingsgevoelige gebieden
- Het aanleggen en realiseren van een nieuwe energieverbinding heeft de gemeente weinig invloed op
- Veronderstelde landbouwinnovatie is niet af te dwingen, maar enkel aan te moedigen, dus gangbare landbouw op kwetsbare gronden zoals de Peelhorst kan ook ongewijzigd doorgaan
- De stedelijke woonmilieus sluiten wellicht niet aan bij de vraag en grootschalige woningbouw kan ook de ruimte voor werken en economie bedreigen.



3. Land van welzijn



Dit is het perspectief van optimale verwevenheid van functies en het landschap. We richten ons maximaal op een gezonde bodem, een gezond watersysteem en gezonde landbouw!

[planet]

In 2040 is Land van Cuijk...

een gevarieerd landschap waar natuur met alle andere functies verweven is, maximaal passend bij de ondergrond



[people]

In 2040 is Land van Cuijk...

dé habitat voor de gezonde mens die wil leven in balans met de natuur



[prosperity]

In 2040 is Land van Cuijk...

hét voorbeeld van een vitaal circulair productiesysteem voor voedsel, water en biobased bouwmaterialen



3.1 Narratief

In 2040 is Land van Cuijk het land van welzijn, balans en optimale verwevenheid.

Ondergrond

De natuur is overal en maximaal verweven met andere functies in het landschap, passend bij de verschillende lokale bodem- en waterkenmerken. Alle landbouwpraktijken zijn, al dan niet in transitie naar, natuur inclusief. Een palet aan voedselbossen, agroforestry-akkers en -weiden en kruidenrijke graslanden kleuren het landschap in alle tinten groen en bieden een thuis aan een rijke biodiversiteit. Het buitengebied is sterk dooraderd met groenblauwe landschapselementen langs de watergangen, infrastructuur en kavelgrenzen. Kleine watergangen zijn afgedamd of gedempt om regenwater beter te laten infiltreren. De grotere waterlopen zijn omzoomd door natte natuur en bieden ruimte voor wateropvang. Het Defensiekanaal draagt bij aan de bestrijding van de verdroging van de Peelhorst door aanvoer van Maaswater naar infiltratievelden of rabatbossen. De natuurstructuur noord-zuid wordt versterkt door aanvullingen op de Peelhorstflank, en west-oost door completeren van de natuurzones en toevoegen van natuurbruggen over de A73.

Netwerk

Het uitgebreide snelfietsnetwerk biedt een gezonde en duurzame manier van verplaatsing door het groen tussen de kernen. Het netwerk wordt uitgebreid met nieuwe vrije fietspaden in combinatie met extra groene dooradering. In de grotere kernen zijn deelfietsen en andere deelvoertuigen te vinden bij mobiliteitshubs. Zonnevelden zijn geïntegreerd met natuurstructuren en langs de grote infrastructurale lijnen.

Occupatie

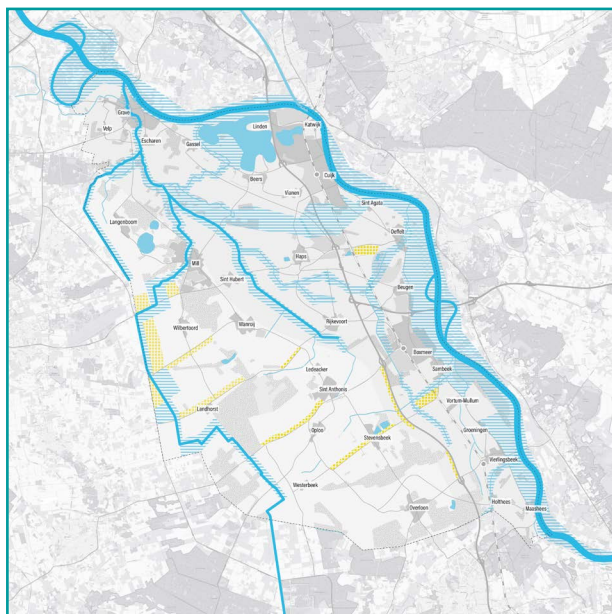
Landstedelijke verdichting vindt plaats in de grotere kernen, waar ook de voorzieningen zich clusteren. Enkele dorpen breiden uit naar het landschap, altijd in combinatie met natuurontwikkeling, waarmee maximale integratie rood-groen gerealiseerd wordt. Ook verrijzen nieuwe groene buurtschappen als moderne erven of landgoederen. Men leeft hier bewust van de impact op de omgeving en is zo veel als mogelijk circulair. Langs het Defensiekanaal zijn 'waterlandgoederen' ontwikkeld als nieuwe onderscheidende woonvormen in het landelijk gebied. Er is geïnvesteerd in een gezonde, groene leefomgeving in alle woon- en werkgebieden. Het groen loopt er tot de voordeur en biedt volop mogelijkheden voor beweging, ontmoeting en natuurbeleving, voor inwoners en bezoekers van alle leeftijden. Het landschap functioneert als echte ontmoetingsplek.

3.2 Ingrediënten

Hoe ziet het land van welzijn eruit?



Klimaat, energie en water

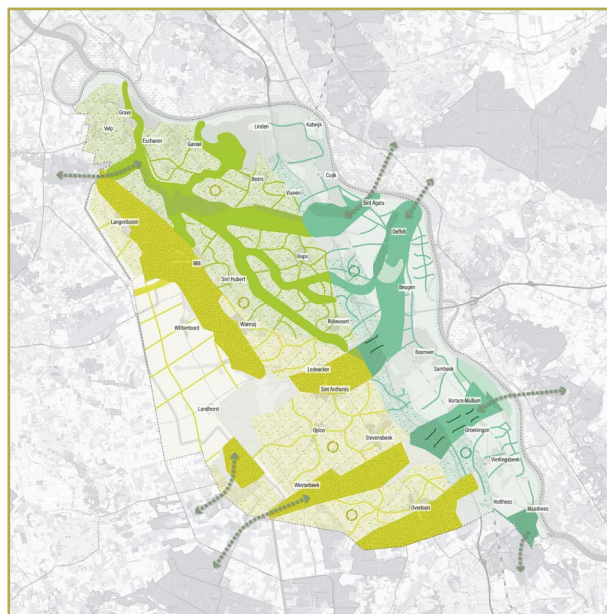


Menging en spreiding van energie en natuur langs ontginningslijnen in het landschap

Afdammen en dempen van sloten voor verhoging grondwaterpeil, maar ook natte natuur en wateropvang langs alle waterlopen



Natuur en landbouw

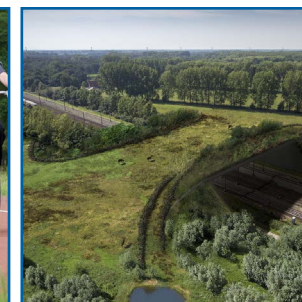
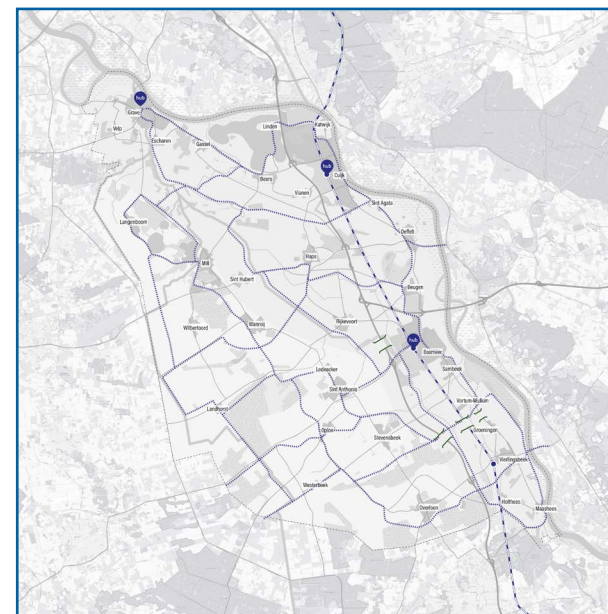


Natuur is overal - maximale groene dooradering van het buitengebied én in de kernen. Daarnaast grote noord-zuid en oost-west natuurverbindingen

Natuurinclusieve landbouw, zoals voedselbosbouw, agroforestry en bosbeweiding, maar ook natuurinclusieve veeteelt en teelt van biobouwstoffen



Mobiliteit

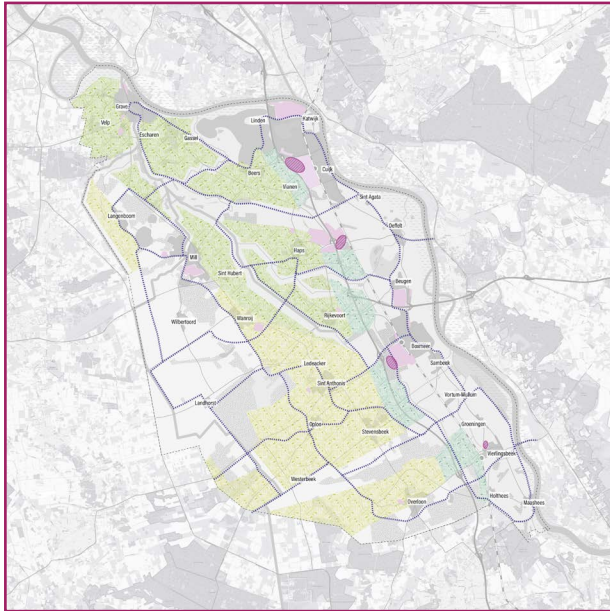


Uitgebreid snelfietsnetwerk door het groen, ook met nieuwe vrijliggende verbindingen, en mobiliteitshubs in de grotere kernen

Natuurbruggen over grote infrastructurele barrières die de robuuste natuurstructuur completeren

Hoe ziet het land van welzijn eruit?

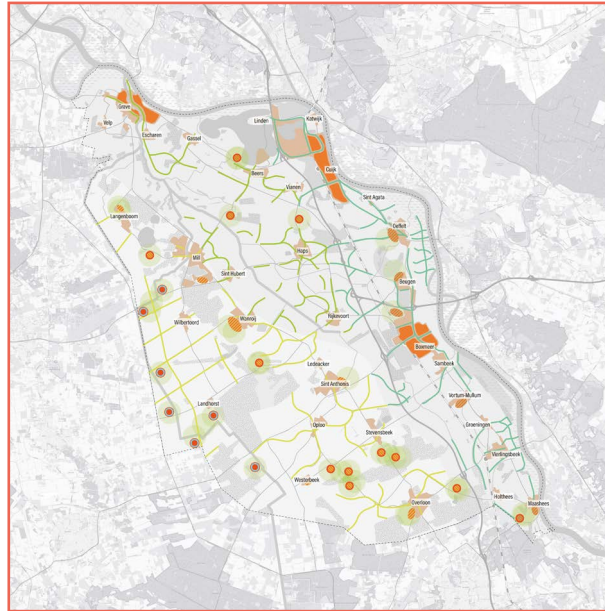
Economie



Meer werkgelegenheid in productieve maar ook arbeidsintensieve duurzame landbouw en verderop in de voedselketen

Productie van biobased (bouw)materialen en bijbehorende verwerkingsindustrie

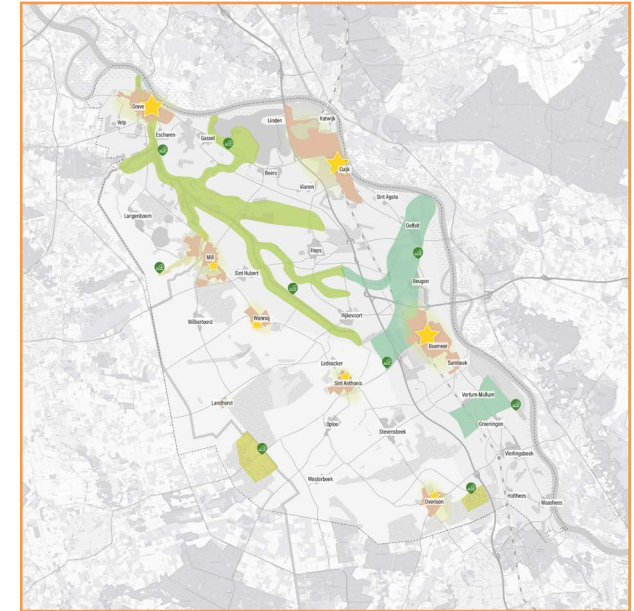
Wonen



Dorpsuitbreidingen en nieuwe buurtschappen in combinatie met, en als motor voor natuurontwikkeling

Maximale verweving van wonen met het landschap – groen tot aan de voordeur én goede verbindingen naar natuur- en recreatiegebieden toe

Samenleving en gezondheid



Grote kernen met geclusterde voorzieningen en het landschap als ontmoetingsplek

Gezonde, groene leefomgeving in woon- en werkgebieden

3.3 Streefbeeld

Legenda nieuw

Occupatie

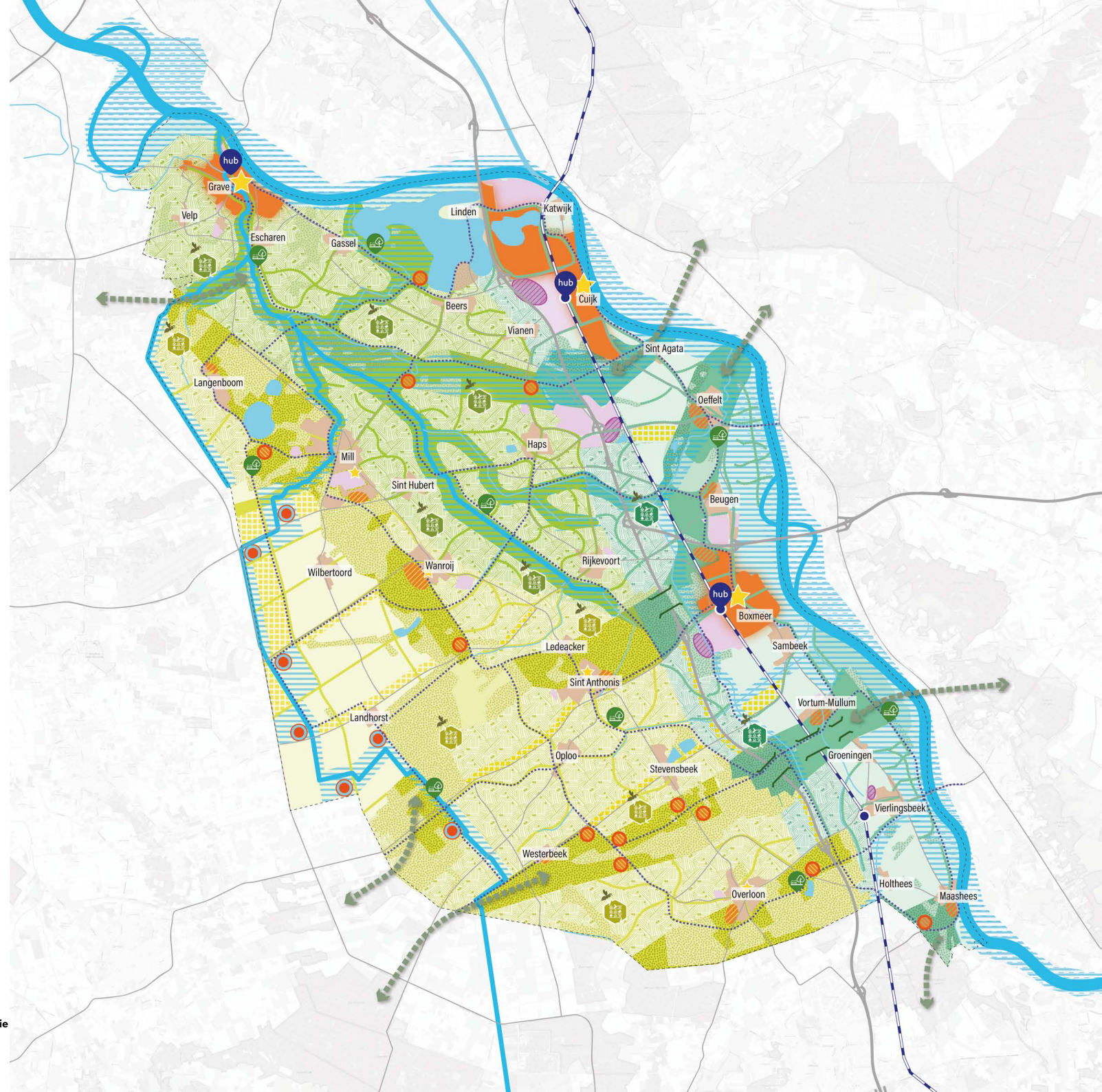
- Stedelijke verdichting
- Landschappelijke dorpsuitbreiding
- Nieuw buurtschap
- Nieuw infiltratielandgoed
- Bedrijvuitbreiding
- Voorzieningscluster
- Recreatiegebied

Netwerken

- Intercity (dubbelspoor)
- Snelfietsroute
- Mobiliteitshub: deelauto's
- Mobiliteitshub: overstap

Ondergrond

- Natuuruitbreiding
- Bosuitbreiding
- Nieuw water
- Waterberging
- Landbouw: agroparken
- Landbouw: natuurinclusief
Biobased, samenhang met dieren en planten
- Energieproductie
- Groenblauwe dooradering
- Ecologische verbinding
- Ecoduct



3.4 Zon- en schaduwkanten






Legenda bestaand














Occupatie

-  Kern
-  Bedrijventerrein

Netwerken

-  Spoorlijn (enkelspoor)
-  Autosnelweg
-  Autoweg

Ondergrond

- Peellandschap
 -  Landbouw
 -  Natuur
 -  Bos
- Raamlandschap
 -  Landbouw
 -  Natuur
 -  Bos
- Maaslandschap
 -  Landbouw
 -  Natuur
 -  Bos
-  Maas en Maasdal
-  Graafsche Raam en Defensiekanaal
-  Beken en kanalen
-  Plassen

- Bodem en water zijn nadrukkelijk sturend: veel kansen voor kleinschalige natuurinclusieve kringlooplandbouw
- Natuurinclusieve landbouwpraktijk en telen van biobased materialen als nieuwe business biedt nieuwe arbeidsplekken en kansen voor nieuwe verwerkingsindustrie
- Het landschap is altijd dichtbij. Dit toegankelijke groen is positief voor het welzijn en de brede welvaart
- Het inzetten op de fiets als vervoersmiddel vergt lage investeringen en is positief voor de gezondheid.
- De basis natuurkwaliteit voor flora en fauna door de groene dooradering wordt versterkt door de ecologische noord-zuid- en oost-westverbindingen.
- Nieuwbouw altijd gekoppeld aan nieuwe natuur. Rood financiert het groen en plukt ook de vruchten hiervan in vastgoedwaarde.
- Woningbouw in haar concrete uitwerking beter afgestemd op de ondergrond en daarmee op veel plekken mogelijk.
- De grenzen tussen stad of dorp en land vervagen
- Ruimteclaims voor groen in bestaand bebouwd gebied zijn nodig om de groene dooradering en verweving te realiseren
- Bouwen in het buitengebied kan niet overal in verband met bestaande landbouw en de bijkomende geurhinder
- Gevaar op “dichtslibben” van het buitengebied door meer ruimte voor nieuwe bebouwing.
- Bouwen in het buitengebied kan niet overal op korte termijn, met name vanwege geurhinder van bestaande veehouderijen.
- Door de verspreiding van de woningen neemt het draagvlak voor openbaar vervoer en voorzieningen af.
- Versnippering van grootschalige landbouwgebieden maakt aanpassing van de landbouwpraktijk en daarmee private investeringen noodzakelijk.



4. Land van ontplooiing



Dit is het perspectief van de lokale focus en de menselijke maat. We richten ons maximaal op zelfvoorzienendheid en zelforganisatie.

[planet]

In 2040 is Land van Cuijk...

een kleurrijk netwerk van hechte gemeenschappen die zelf invulling geven aan hun directe leefomgeving

[people]

In 2040 is Land van Cuijk...

rustpunt in de snelle digitale wereld met grote keuzevrijheid in unieke woon- en werkvormen

[prosperity]

In 2040 is Land van Cuijk...

dé plek voor pionieren, ondernemerschap en kennis- en talentontwikkeling

4.1 Narratief

In 2040 is Land van Cuijk het land van ontplooiing, menselijke maat en zelforganisatie.

Ondergrond

Inwoners hebben veel invloed op de invulling van hun directe leefomgeving. Het landschap is een mozaïek aan diverse vormen van landgebruik. Natuurgebiedjes, landbouwland en zonnevelden liggen verspreid en binnen handbereik van de kernen. De nadruk ligt op zelfvoorziening in 'bubbels' - hier wordt gewoond en lokaal plaats specifiek voedsel, bouwmaterialen en energie geproduceerd, wat leidt tot gespecialiseerde maakindustrie. Ook wateropvang gebeurt verspreid in kleinere natte gebieden. Waar mogelijk zijn de bubbels geschakeld in ketens voor grotere verbindingen voor mens en natuur.

Netwerk

Deelmobiliteit is de beste manier van verplaatsing - overall verspreid door de gemeente zijn mobiliteitshubs met deelfietsen en -auto's te vinden. Veel aandacht gaat naar de lokale verkeerswegen. Deze zijn aangenaam en veilig ingericht voor de verkeersgebruikers.

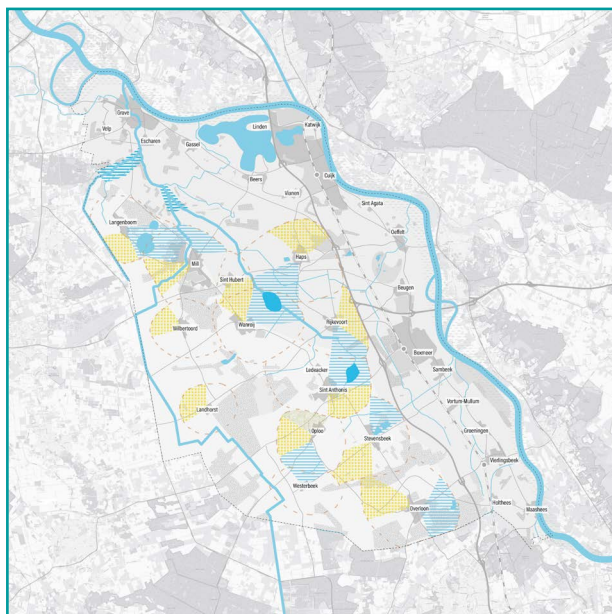
Occupatie

In het landschap behouden of ontwikkelen bestaande dorpen een sterkere identiteit. Ook ontstaan hechte gemeenschappen in nieuwe eigennamen buurtschappen, daar waar initiatief is voor collectieve vormen van woningbouwontwikkeling, zoals wooncoöperaties en CPO's. In woonzorgclusters en blokken voor meergeneratiewonen wonen meerdere doelgroepen bewoners bij elkaar en dragen zij zorg voor elkaar en hun omgeving. Verbrede landbouw brengt meerdere functies bij elkaar. Naast voedselproductie en lokale verkooppunten zijn hier ook maatschappelijke voorzieningen als zorgboerderijen en schooltuinen te vinden. Hier komen de inwoners in aanraking met natuur, cultuur en met elkaar.

4.2 Ingrediënten

Hoe ziet het land van ontplooiing eruit?

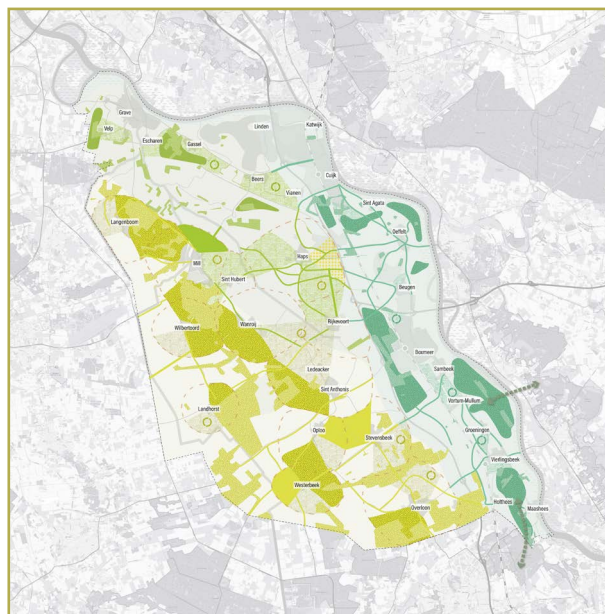
Klimaat, energie en water



Lokale energieproductie op daken en kleinschalig in het landschap voor lokaal gebruik

Lokale wateropvang bij de dorpen met ecologische en recreatieve waarde

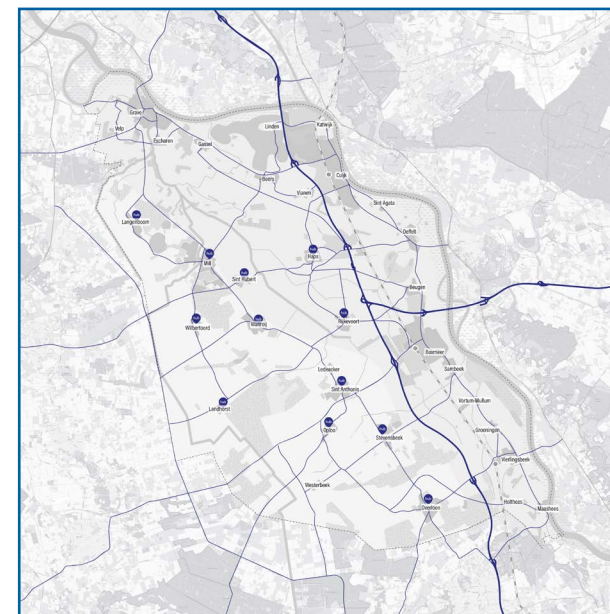
Natuur en landbouw



Inwoners geven het eigen buitengebied vorm - variatie aan kleinschalige natuur-, landbouw- en energielandschappen

Brede landbouw, zoals gemeenschapslandbouw en Heerenboeren, met korte ketens voor lokale voedselvoorziening

Mobiliteit

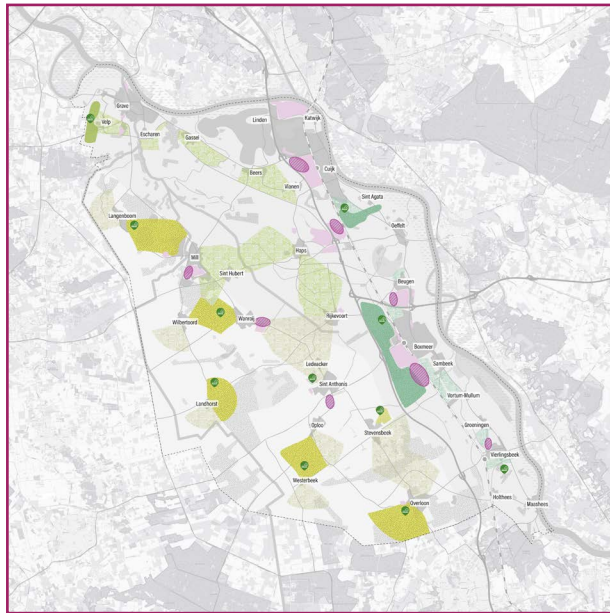


Veilige lokale verkeersnetwerken als optimalisatie van het huidige netwerk

Deelmobiliteit en veel verspreide mobiliteitshubs in de dorpen en het buitengebied

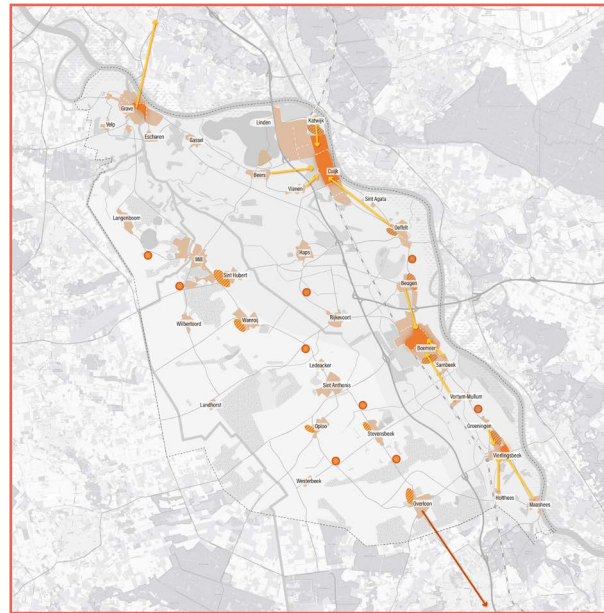
Hoe ziet het land van ontplooiing eruit?

 **Economie**



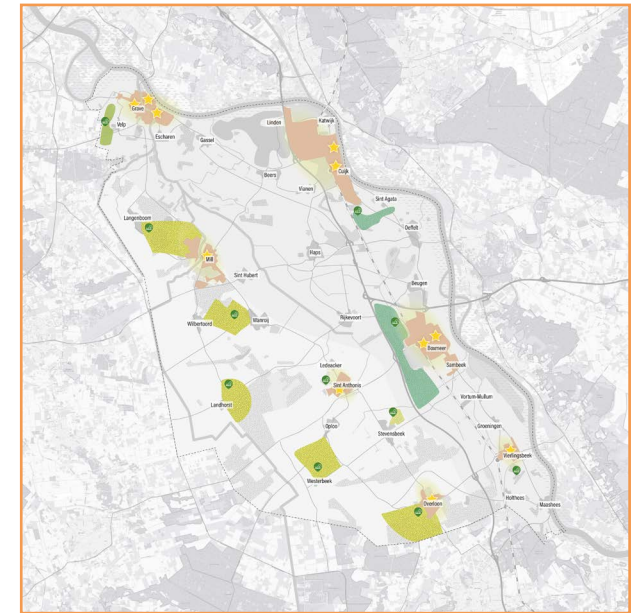
Gespecialiseerde ondernemingen in de maakindustrie en daarmee werkgelegenheid verspreid door de gehele gemeente

 **Wonen**



Dorpsuitbreidingen en -inbreidingen en nieuwe buurtschappen, bijvoorbeeld op basis van vrijkomende agrarische bebouwing, daar waar initiatief is

 **Samenleving en gezondheid**



Voorzieningen verdeeld en verspreid over alle kernen en waar mogelijk efficiëntie en flexibiliteit door digitale voorzieningen

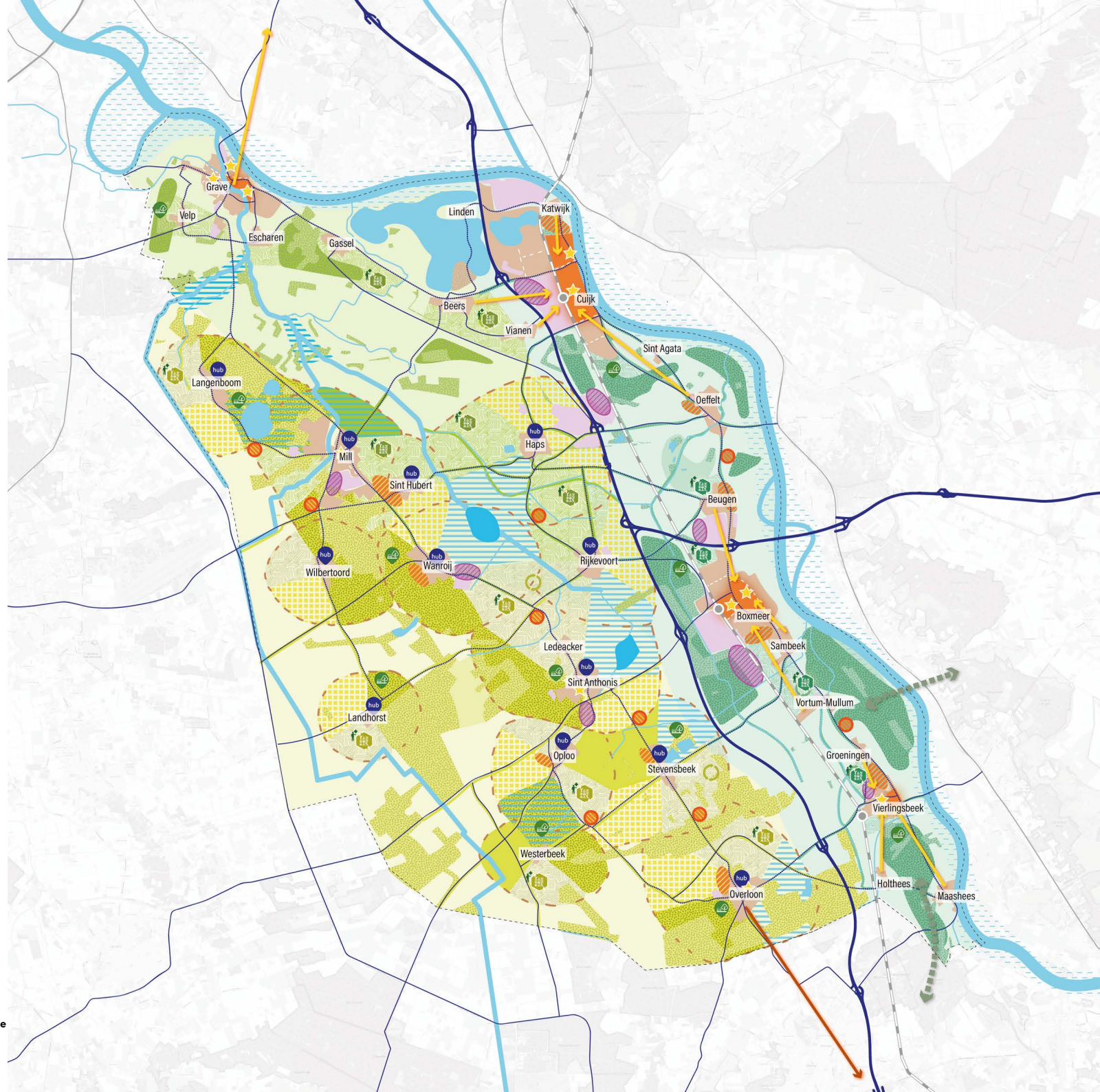


Collectiviteit en zorg dragen voor elkaar als de basis voor het wonen in Land van Cuijk

4.3 Streefbeeld

Legenda nieuw

- Occupatie**
 - Stedelijke verdichting
 - Landschappelijke dorpsuitbreiding
 - Nieuw buurtschap
 - Bedrijvuitbreiding
 - Voorzieningencluster
 - Relatie
 - Direct buitengebied bij kern
 - Recreatiegebied
- Netwerken**
 - Buurtbus
 - Auto
 - Snelfietsroute
 - Mobiliteitshub: deelauto's
 - Mobiliteitshub: overstap
- Ondergrond**
 - Natuuruitbreiding
 - Bosuitbreiding
 - Nieuw water
 - Waterberging
 - Landbouw: agroparken
 - Landbouw: lokaal, kleinschalig
 - Cultureel en mensgericht, zorglandbouw
 - Energieproductie
 - Groenblauwe dooradering
 - Ecologische verbinding



4.4 Zon- en schaduwkanten






Legenda bestand










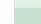






Occupatie

-  Kern
-  Bedrijventerrein

Netwerken

-  Spoorlijn (enkelspoor)
-  Autosnelweg
-  Autoweg

Ondergrond

-  Peellandschap
-  Landbouw
-  Natuur
-  Bos
-  Raamlandschap
-  Landbouw
-  Natuur
-  Bos
-  Maaslandschap
-  Landbouw
-  Natuur
-  Bos
-  Maas en Maasdal
-  Graafse Raam en Defensiekanaal
-  Beken en kanalen
-  Plassen

- Circulair principe letterlijk en effectief toegepast rond dorpen en gemeenschappen
- Bewoners actief betrokken bij ontwikkeling en in stand houden van hun gezonde leefomgeving
- Opwerk voor eigen gebruik zorgt ervoor dat inwoners positiever staan ten opzichte van de veranderingen in het landschap ten behoeve van duurzame opwek
- Optimalisatie en duurzaam veilig maken van het bestaande wegennet relatief eenvoudig en betaalbaar.
- Verspreide mobiliteitshubs maken dat deelvervoer voor iedereen binnen handbereik ligt.
- Veel kansen voor nieuwe woningbouw in dorpen en nieuwe gemeenschappen.
- De voorgestelde ontwikkeling is erg afhankelijk van de zelfredzaamheid van burgers en kan daarmee ook mensen 'kwijtraken'.
- Voedselproductie vooral voor lokale markt, daarmee geen plek meer voor (inter)nationale landbouwbedrijven.
- Groen- en waterstructuren lokaal georiënteerd, daarmee extra aandacht nodig voor regionale verbindingen.
- Veel vervoersbewegingen nodig door verspreide voorzieningen en wonen, bijvoorbeeld voor schoolkinderen.
- Verspreide zorgvoorzieningen maken minder efficiënte en digitale consulten mogelijk en zijn minder geschikt voor ouderen
- Grote bedrijven vragen veel energie, kleinschalige oplossingen zijn daarvoor niet realistisch. Met kleinschaligheid worden de duurzaamheidsdoelstellingen niet gehaald
-



De drie perspectieven - en de discussie hierover - leveren belangrijke bouwstenen voor het opstellen van de Omgevingsvisie.

5. Conclusies



5.1 Conclusies over de perspectieven

De drie perspectieven laten zeer uiteenlopende toekomst zien voor de ontwikkeling van Land van Cuijk. De perspectieven geven een impuls aan de dialoog over de wenselijke koers en de vraagstukken die in Omgevingsvisie centraal moeten staan. In verschillende workshops en bijeenkomsten zijn de perspectieven bediscussieerd, zowel extern met institutionele organisaties en bewoners(groepen) als ook intern met experts binnen de gemeente. Op basis van die brede discussie komen we tot de volgende hoofdconclusies:

Zorgen over dorpsvoorzieningen en sociale kracht

Op basis van de perspectieven zijn door verschillende groepen zorgen geuit over het behoud van voorzieningen in de kleinere kernen. De vergrijzing neemt toe in Land van Cuijk - en zet in de toekomst verder door - en dit is volgens menigeen al merkbaar in de kleine kernen. Het wegtrekken van jongeren en het dalende animo voor het verenigingsleven leidt tot verlies van de sociale kracht in de kernen. Al verschilt dit ook onderling tussen de kernen. De roep is groot om de voorzieningen dichtbij en overal in de stand te houden. Tegelijkertijd wordt breed erkend dat niet alle 33 kernen de huidige voorzieningen kunnen behouden. Uiteraard blijft de concentratie van voorzieningen in de grote kernen, maar welke kernen houden wel of niet bepaalde voorzieningen? Als in kernen bepaalde voorzieningen op termijn gaan verdwijnen, dan is een goede bereikbaarheid van naburige voorzieningen essentieel. Maar de OV-bereikbaarheid van bepaalde kernen staat evenzeer onder druk. Met name in het landelijk gebied raakt het busvervoer gemarginaliseerd. 'Zonder auto kan het niet', aldus een deelnemer, al kan het versterken van het (elektrische) fietsgebruik ook helpen.

Inzetten op verweving van wonen, natuur en landschap

Opvallend in de discussie over de perspectieven is de relatief grote overeenstemming dat Land van Cuijk vooral een landschap van verweving is. Wonen en natuur worden niet gezien als bedreiging van elkaar: de kwaliteit van Land van Cuijk is een woonlandschap. De natuur wordt overwegend niet gezien als natuur voor de natuur, echter is de noodzaak voor extensieve natuurgebieden hoog. Geen grote eenheden natuur zonder toegang voor de mens. De inzet moet gericht zijn op het ontwikkelen van robuuste oost-west natuurverbindingen en een sterke groenblauwe dooradering van vooral het landelijk gebied, doorlopend de kernen in. Met name het uitloopgebied rond de kernen kan versterkt worden met groen en recreatie. De inzet op verweving betekent woningbouw in het groen en ook meer groen in de bestaande kernen. Land van Cuijk heeft kansen voor meer variaties in verschillende woonmilieus: een mozaïek van wonen en woonvormen voor verschillende doelgroepen. Land van Cuijk heeft kansen voor meer variaties in verschillende woonmilieus: een mozaïek van wonen en woonvormen voor verschillende doelgroepen waarbij ook écht meerwaarde wordt toegevoegd voor wonen, natuur en landschap.

Transitie van de landbouw voor welzijn, gezondheid, energie en natuur

In de discussie over de perspectieven leeft breed het besef dat de huidige landbouw binnen Land van Cuijk vernieuwing heeft. De transitie naar meer duurzame vormen van landbouw heeft meer aandacht in de Omgevingsvisie. Er zijn volop kansen voor biobased en kringlooplandbouw, zowel voor de extensieve vormen van landbouw als de intensieve veeteelt die circulair en diervriendelijk wordt. De vraag is de transitie van de landbouw ook leidt tot extra ruimteclaims of dat de landbouw ruimte moet geven aan andere functies. Opvallend is de aandacht voor welzijn, veiligheid en gezondheid in het landelijk gebied. Wonen in een landbouwgebied is minder gezond, zo stellen deelnemers. Meer aandacht wordt gevraagd voor welzijn van mens, dier en natuur. Dit vraagt om de duurzame ontwikkeling van watersystemen en ecologische verbindingen. De integratie van nieuwe functies - inclusief landbouw - vraagt om kleinschalige oplossingen in het landschap. Passend bij de karakteristieken en kwaliteiten. Kansen voor grootschalige energieopwekking worden eerder gezien op en nabij bedrijventerreinen en grote infrastructuur.

Conclusie: gebiedsgericht combineren van perspectieven

In de brede discussie blijkt het perspectief 'Land van ontplooiing' het minst populair. De sterke nadruk op digitalisering en nadruk op zelfredzaamheid van de eigen gemeenschap staat velen tegen. Niet iedere kern wil of is in staat om zichzelf te organiseren, hetgeen tot sterke en minder sterke kernen zou kunnen leiden. Het 'Land van welzijn' spreekt aan op de troefkaarten van Land van Cuijk: rust, ruimte en prettig wonen, werken en recreëren. Deze kwaliteiten worden op hoofdlijnen vooral gezien als perspectief voor het landelijk gebied ten westen van de A73. Het verduurzamen van het landelijk gebied - met een nieuw economisch perspectief voor de landbouw - wordt hier vooral gezien als grootste opgave. Het 'Land van groene innovatie' spreekt velen aan vanwege de dynamiek, innovatie en voorzieningen in en rond de grote kernen en de grote infrastructuur. Door de oogharen ontstaat een gedifferentieerd beeld: een land van dynamiek rond de grote kernen aan de A73 (land stedelijke as) en een land van luwte in het westelijke gebied. Een land met verschillende snelheden in ontwikkeling.

5.2 Centrale integratievraagstukken

De waarde van de Omgevingsvisie ligt in de 'samenhang der dingen': het bij elkaar brengen en integreren van verschillende ontwikkelingen in de fysieke leefomgeving. De integrale perspectieven laten zien wat het betekent als verschillende functies met elkaar worden geïntegreerd. Uit de discussie over de perspectieven komen een aantal specifieke integratie-vraagstukken naar voren die speciale aandacht behoeven in de Omgevingsvisie.

Basisvraagstuk: vergrijzing en ontgroening

Een centraal basisvraagstuk dat uit de perspectieven naar voren komt, is de voortgaande vergrijzing en ontgroening binnen (de kernen van) Land van Cuijk. Met het oog op 2040 leven meer mensen langer en worden ouder, terwijl veel jongeren wegtrekken en de beroepsbevolking slinkt. En de verschillen tussen de kernen van Land van Cuijk zijn groot. Dit alles heeft grote gevolgen voor allerlei ruimtelijke functies: voor wonen, werkgelegenheid, voor zorg-, recreatie-, onderwijs- en winkelfuncties, voor openbaar vervoer en meer. We zien het als een belangrijk basisvraagstuk dat we in het kader van de Omgevingsvisie nader willen uitzoeken.

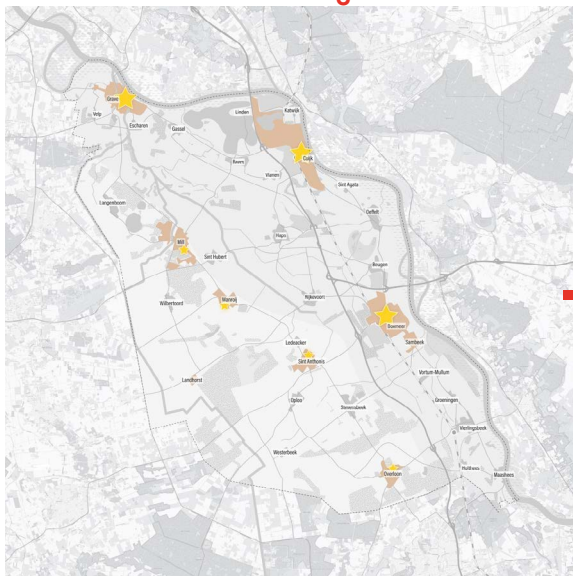
Integratievraagstuk 1: voorzieningen + wonen + mobiliteit

Een belangrijk vraagstuk van integratie is de samenhang tussen voorzieningen (aard en omvang) in combinatie met wonen en mobiliteit, m.n. openbaar vervoer. Daarnaast is de beschikbaarheid van alternatieven voor de auto (relatie wonen en voorzieningen met mobiliteit) ook van belang. Voor vitale en levendige kernen zijn voorzieningen (winkels, scholen en zorg) essentieel en tegelijkertijd kunnen we verwachten dat de komende 15 jaar niet alle kernen hun huidige voorzieningen kunnen behouden. Nieuwe

woningbouw kan het verlies aan draagvlak hiervoor niet compenseren. Woningaanbod toevoegen voor jonge gezinnen en jonge werkenden met daarbij een goede werkgelegenheid voor jongeren binnen de regio kan zorgen voor draagvlak. Ook recreatie stimuleert de economie, zorgt voor werkgelegenheid en zorgt voor het (langer) in stand houden van voorzieningen zoals winkels en horeca. Dit is ook belangrijk voor het welzijn van mensen door ontspanning en gezondheidsbevordering. Willen we een

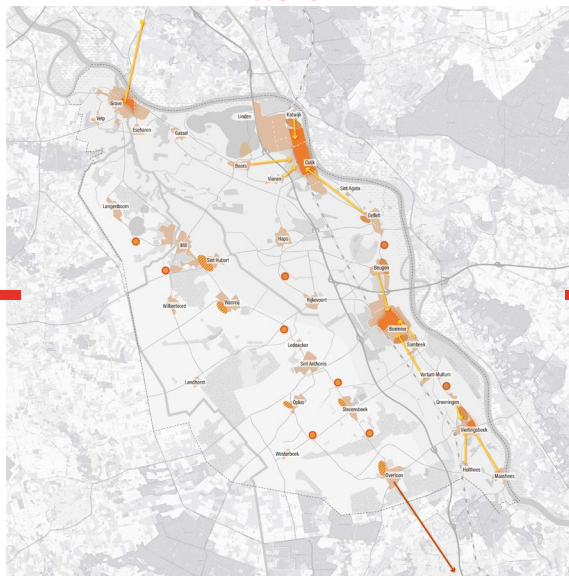
goed voorzieningenniveau behouden, dan is concentratie noodzakelijk. Zo mogelijk in afstemming met nieuwe woningbouw. Welke voorzieningen zijn in welke kernen in Land van Cuijk duurzaam levensvatbaar? Wat betekent dit voor de kleinere kernen? Als voorzieningen op (beperkte) afstand komen, wat kunnen we doen om de bereikbaarheid en leefbaarheid op de lange termijn ervan te verbeteren?

Voorzieningen



Voorzieningen (winkels, scholen en zorg) concentreren in de grotere kernen?

Wonen



Nieuwe woningbouw bundelen met concentratie van voorzieningen?

Mobiliteit



Hoe houden we voorzieningen bereikbaar met openbaar vervoer en (elektrische) fiets?

Integratievraagstuk 2: natuur + wonen + mobiliteit

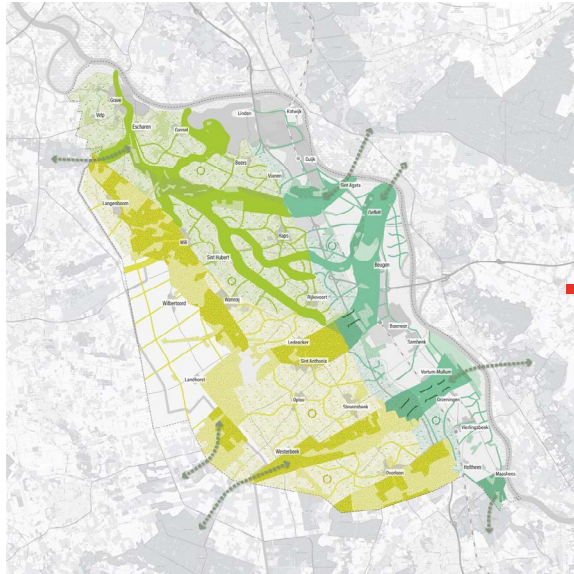
Het tweede centrale integratievraagstuk is het vraagstuk van verweving van wonen, werken met natuur en landschap. Een variatie aan groene woon- en werkvormen in het landschap zijn aantrekkelijk voor (nieuwe) jonge doelgroepen. Kleinschalig en verspreid in het landelijk gebied, bijvoorbeeld door hergebruik van agrarische bedrijfsgebouwen. Een rijke variatie aan landschappelijke woon-werkmilieus maakt

Land van Cuijk uniek ten opzichte van reguliere woningbouw in en rond de kernen.

Tegelijkertijd vragen natuurgebieden en landschap om rust, ruimte en beperking van verstoring van ecologische verbindingen. Integratie van wonen kan niet overal: welke gebieden lenen zich goed voor verweving, en welke niet? Verspreide woningbouw kan leiden tot

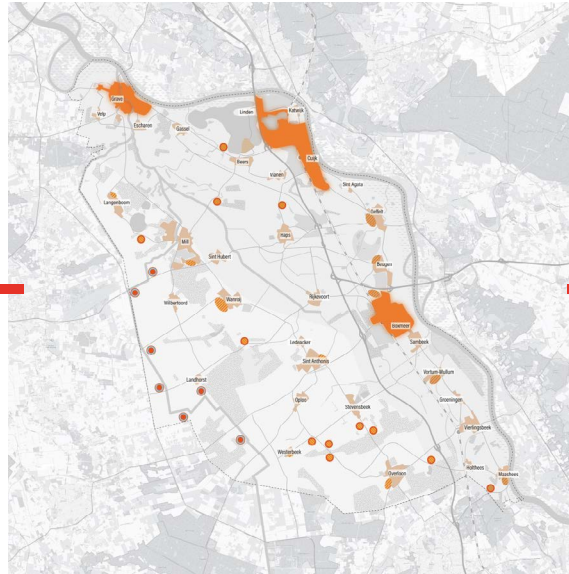
meer autobezit en meer autogebruik. En verspreide woningbouw draagt niet bij aan het versterken van het draagvlak voor openbaar vervoer. Wat is de toekomst van openbaar vervoer in het landelijk gebied? Hoe kunnen we alternatieve duurzame mobiliteitsoplossingen inzetten?

Natuur



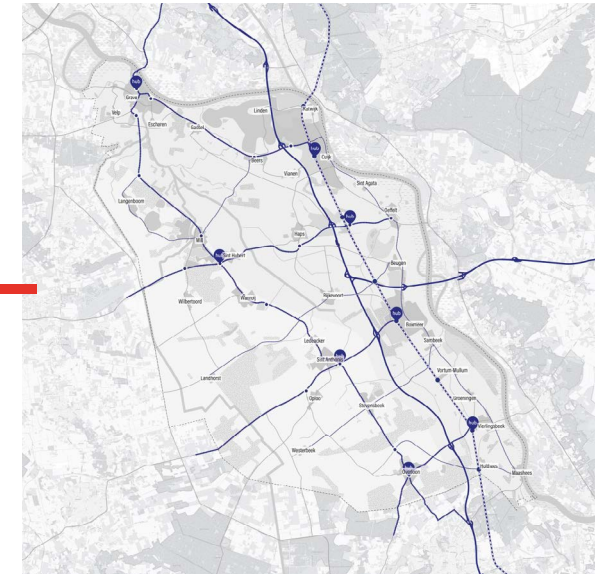
Ecologische verbindingen en groenblauwe dooradering van kernen en landelijk gebied?

Wonen



Variatie aan kleinschalige woon- en werkmilieus verspreid in het landschap?

Mobiliteit



(Auto-)ontsluiting van verspreide woon- en werkmilieus en behoud van openbaar vervoer?

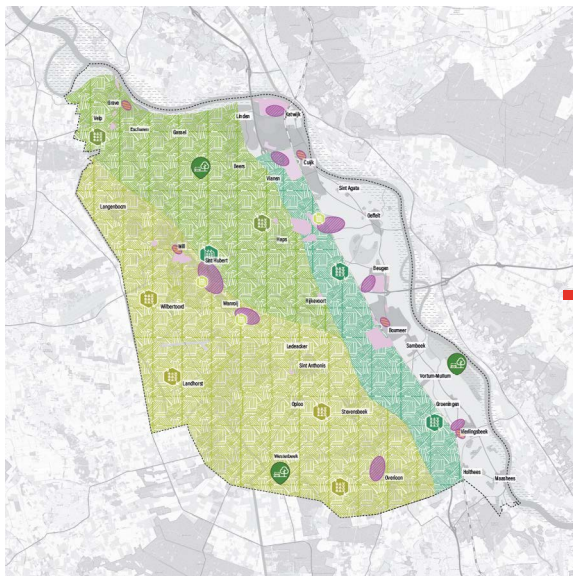
Integratievraagstuk 3: landbouw + water + natuur + energie

Nieuwe ruimteclaims komen af op het landelijk gebied van Land van Cuijk. Naast wonen gaat het om ruimte voor water, natuur en duurzame energie, naast het verduurzamen van de landbouw die ook meer ruimte kan vergen. De transitie van de landbouw vraagt om een zorgvuldige integratie met het

watersysteem, ecologische verbindingen en de opwekking, opslag en gebruik van duurzame energie. Gericht op een duurzaam toekomstperspectief voor de landbouw, naast meer welzijn, veiligheid en gezondheid. Dit is niet alleen een ruimtelijk, maar ook een vraagstuk van milieukwaliteit: beperking van uitstoot en geurhinder

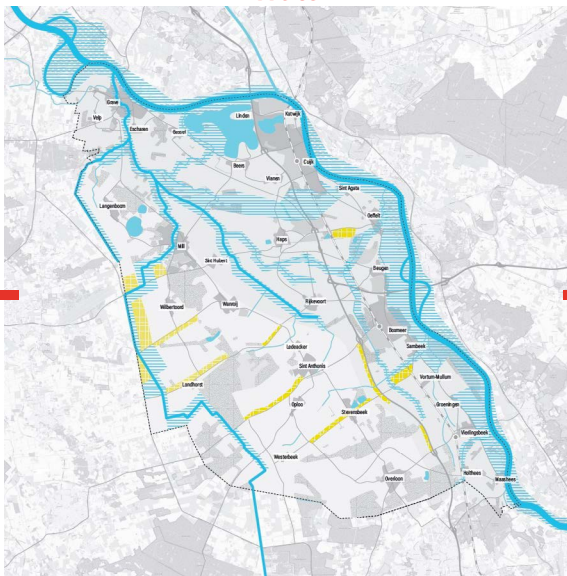
en verbetering van bodem-, lucht- en waterkwaliteit. En het is een economisch en sociaal integratievraagstuk: hoe kunnen we landbouweconomie de komende 15 jaar duurzaam versterken in het licht van het streven naar welzijn en gezondheid?

Natuur en landbouw



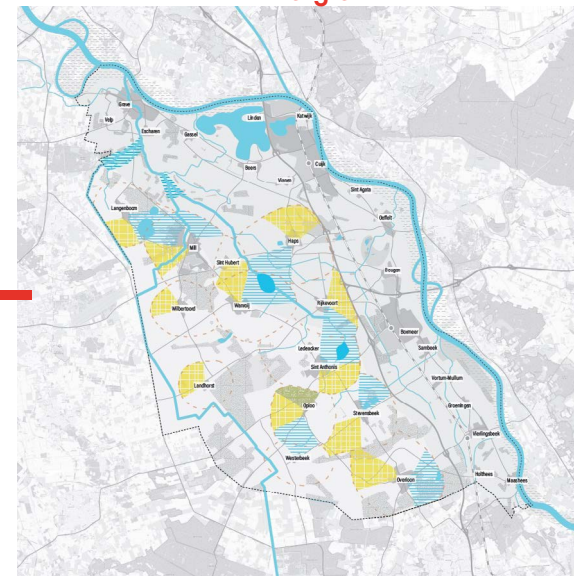
Verduurzaming van de landbouw en werklocaties in relatie tot natuur?

Water



Integratie van landbouw en werkfuncties met een duurzaam bodem- en watersysteem?

Energie



Koppeling met opwek, opslag en gebruik van duurzame energie?

5.3 Vervolg: naar de Omgevingsvisie

Na deze fase van perspectieven volgt de uitwerking van de Omgevingsvisie in de derde fase: de visievorming. Op basis van (de discussie over) de perspectieven en integratievraagstukken werken we de richtinggevende uitspraken uit in een volwaardige Omgevingsvisie. Deze perspectievennotitie is de inspiratiebron en de basis voor het vervolg. In de derde fase werken we de volgende aspecten nader uit:

Eén narratief voor het Land van Cuijk

Er is behoefte aan een éénduidige uitwerking van 'het verhaal' van Land van Cuijk: wat is Land van Cuijk nu? Wat wil je zijn in de toekomst? In de Omgevingsvisie schetsen we de huidige identiteiten en kwaliteiten en de gewenste koers voor de toekomst 2040. Voor de verhaallijn leveren alle drie perspectieven goede ingrediënten, waarbij de accenten voor bepaalde gebieden binnen Land van Cuijk zullen verschillen, passend bij de kenmerken en kwaliteiten van het betreffende gebied. Belangrijke basis ligt in de kwaliteiten van rust, ruimte en prettig wonen, werken en ondernemen. Versterken van een sociaal krachtige samenleving. Tegelijkertijd wil Land van Cuijk met z'n tijd mee: meer dynamiek en innovatie, tezamen met het aantrekken van jongere doelgroepen. Hiervoor kijken we niet alleen naar de eigen kracht van de kernen (bottom-up) maar ook naar onze positie tussen de regio's Arnhem-Nijmegen, Den Bosch, Eindhoven en Venlo. En niet te vergeten het buitenland, met name Duitsland.

Gebiedsgerichte integratie van vraagstukken

Na de herindeling is Land van Cuijk de grootste gemeente van Noord-Brabant geworden, en de zesde gemeente van Nederland op basis van oppervlakte van het grondgebied. In de discussie over de perspectieven bleek menigeen moeite te hebben om te denken op de grote schaal van de gemeente als geheel. En de ruimtelijke verschillen tussen deelgebieden binnen Land van Cuijk zijn groot. 'Wat hebben Grave en Overloon met elkaar van doen?', zo vroeg een deelnemer zich af. Dit alles leidt ertoe dat we ons in Omgevingsvisie niet kunnen beperken tot louter generieke uitspraken. De Omgevingsvisie vraagt om een gebiedsgerichte uitwerking van landschappelijk samenhangende deelgebieden. We zien vier deelgebieden:

- Maasoever (met grote kernen als Cuijk en Boxmeer, tezamen met Maasheggen)
- Raamvallei (landschappelijke waterrijk stroomgebied rond de Raam)
- Peelzoom (landschappelijke overgangszone tussen de landstedelijke as en de Peelhorst)
- Peelhorst (hoger gelegen kerngebied met intensieve vormen van landbouw)

In de Omgevingsvisie werken we voor deze vier deelgebieden een passend, gebiedsspecifiek toekomstperspectief uit, mede gebaseerd op de kernopgaven en inmiddels vastgestelde (dan wel in voorbereiding) themavisies. We benoemen de huidige identiteiten en kwaliteiten en formuleren een ontwikkelkoers voor 2040 waarin de eigenheid van de deelgebieden centraal staat. Dit leidt tot een ontwikkelkader dat duidelijk maakt aan onze inwoners en partners waar en op welke manier we willen omgaan met de veelheid aan ruimteclaims. De Omgevingsvisie vormt daarmee hét document voor de verantwoording van de keuzen die we maken als het gaat om de zonering en invulling van functies en ontwikkelingen.

Matrix

Samenhang tussen de opgaven en de perspectieven, vertaling van de opgaven naar de perspectieven. (Zie bijlage 3, blz. 59).

Governance: sturing en instrumenten uitwerken

De diverse perspectieven blijken ook goede vragen op te roepen over de verhoudingen tussen overheid, markt en samenleving (gemeenschappen). Met name over de (gewenste) rol van de gemeente. Zo stelt menigeen dat de kernendemocratie niet kan zonder stevige overheidssturing. Er zijn grenzen aan de zelfredzaamheid van kernen en gemeenschappen. Met name complexe en lokaal overstijgende opgaven vragen om een stevige rol van de gemeente. Opgaven die genoemd worden zijn het

klimaat- en watervraagstuk, duurzame energie en mobiliteit die op niveau van de gehele gemeente (en breder) moeten worden aangepakt. De gemeente kan hierin actief sturen of kaders stellen en voorwaarden scheppen of juist faciliteren en stimuleren. Dit roept de vraag op wat de rol en sturingsfilosofie is van de gemeente. Die rol kan per opgave of per deelgebied verschillen: afhankelijk van urgentie en handelingsruimte kan de gemeente kiezen voor verschillende rollen. Dit sturingsvraagstuk - governance - is een vraagstuk om verder uit te werken in de Omgevingsvisie.

Parallel aan het ontwikkelen van de Omgevingsvisie werken we aan het opstellen van de Omgevingseffectrapportage (OER) waarin het toekomstperspectief en beleidsmaatregelen die worden vastgelegd in de Omgevingsvisie, breed getoetst worden op milieu- en duurzaamheidseffecten, en zo mogelijk ook op economische en sociale effecten.

Governance: rol van de gemeente



Land van Cuijk - perspectieven fase



Bijlagen



1 Bijlage: procesverantwoording

In de opmars naar de omgevingsvisie zijn tijdens de vormgeving van de perspectievennotitie zowel ambtelijk als extern activiteiten georganiseerd om de drie perspectieven breed te delen. In de eerste fase van de opgavennotitie zijn bijeenkomsten georganiseerd om vorm te geven aan de opgaven. In deze fase zijn de opgaven input geweest voor de drie perspectieven. In deze perspectievenfase kozen we ervoor om het tweede Partneroverleg met samenwerkingspartners van de gemeente Land van Cuijk, twee Roadshows met bewoners en een Raadsavond te houden.

De opzet van de georganiseerde bijeenkomsten was uniform, met als doel de aanwezigen te informeren en te toetsen hoe zij vanuit vakmatige/ persoonlijke invalshoek naar de perspectieven kijken om de belangrijkste opmerkingen mee te nemen naar één verhaal voor de omgevingsvisie. De toekomst van Land van Cuijk in 2040 is gepresenteerd door collega's van de gemeente aan de hand van de perspectieven Land van groene innovatie, Land van welzijn en Land van ontplooiing. De ruimtevraagstukken van de thema's uit de opgavennotitie werden door middel van een ruimtepuzzel verdeeld over de gemeente, met een van de perspectieven als uitgangspunt. Ten slotte werd samen koers bepaald met de vragen: waar zijn we het over eens? Wat zijn de grote discussiepunten?

Partneroverleg 2 27 november 2023

Externe sessie – ca. 25 deelnemers
In deze bijeenkomst, die werd gehouden in de MFA Oelbroeck te Sint Anthonis, zijn de partners in gesprek gegaan over de toekomst van Land van Cuijk. De perspectieven zijn vanuit verschillende sectoren tegen het licht gehouden. Een van de reacties ging in op de verbindende groenstructuren in het perspectief Land van Welzijn. Het versterken van de biodiversiteit werd positief ontvangen en is van belang, zorg dan dat de woningbouw niet plaatsvindt in deze gebieden. Een andere reactie ging in op de toekomst van de voorzieningen, behoud van voorzieningen in alle kernen kan onder druk komen te staan dus zou concentratie een uitkomst kunnen zijn.

Roadshow 1 27 november 2023

Externe sessie – ca. 40 deelnemers
In deze bijeenkomst, die werd gehouden in de MFA Oelbroeck te Sint Anthonis, zijn bewoners en leden van de Wijk- en dorpsraden in gesprek gegaan over de toekomst van Land van Cuijk. Wethouder Mark Janssen-van Gaal opende de avond. Bewoners hebben actief gediscussieerd over het toekomstperspectief aan de hand van de ruimtelijke puzzels die werd gelegd van de drie perspectieven. Door middel van de puzzel werd aandacht besteed aan de thema's wonen, economie, voorzieningen, natuur, water en energie.

Roadshow 2 30 november 2023

Externe sessie – ca. 20 deelnemers
In deze bijeenkomst, die werd gehouden in 't Fort te Cuijk, zijn bewoners en leden van de Wijk- en dorpsraden in gesprek gegaan over de toekomst van Land van Cuijk. De gelijke opzet met de eerste Roadshow zorgde ervoor dat de opbrengsten en reacties van de bewoners goed vergeleken kunnen worden. Tijdens deze avond zijn er veel bewoners aanwezig geweest die zich hard maakten voor zorgen voor elkaar en hoe dit in de toekomst een goede invulling kan krijgen. Een ander belangrijk punt is het vinden van de balans tussen het behouden van de jongeren en de zorg bieden voor de toenemende groep ouderen in de gemeente.

Raadsavond 7 december 2023

Interne sessie – ca. 20 deelnemers
In deze Raadsbijeenkomst, die werd gehouden op het gemeentehuis in de Raadzaal te Cuijk, zijn leden van de gemeenteraad en enkele bewoners in gesprek gegaan over de toekomst van Land van Cuijk. Leden van de Raad konden reactie geven aan de hand van de ruimtevraagstukken die per perspectief verdeeld moesten worden over de gemeente. Een van de reacties ging in op het belang van goede infrastructuur en dat dit de basis is voor andere ontwikkelingen binnen de gemeente. Nieuwe vormen van wonen die aansluiten op de bestaande bebouwing met groen de dorpen in om de natuur vrij te laten werd positief op gereageerd.



Partneroverleg



Raadsavond



Partneroverleg



Roadshow 1



Roadshow 1



Roadshow 1



Roadshow 1



Roadshow 1



Roadshow 2



Roadshow 2



Roadshow 2



Roadshow 2

Naast de participatiebijeenkomsten van de Roadshows zijn we in gesprek gegaan met jongeren, de toekomst van Land van Cuijk.

Jongeren Hackathon 11 april 2024

In deze bijeenkomst, die werd gehouden op middelbare school Metameer Jenaplan te Boxmeer, zijn de leerlingen in gesprek gegaan over de toekomst van Land van Cuijk. Het was een diverse groep leerlingen van de middelbare scholen Metameer Stevensbeek, Elzendaal

college/ Merlet college Cuijk en Metameer Jenaplan Boxmeer. De leerlingen werden in gemixte groepen verdeeld om aan het einde van de middag tot een eigen ontworpen Omgevingsvisie te komen. De middag werd plenair geopend waarna de strategen de drie perspectieven presenteerden in deelgroepen. Daarna werden de leerlingen onderverdeeld in zes groepen gekoppeld aan de opgaven uit de Opgavennotitie om vragen te stellen over het betreffende thema. Alle input werd daarna in

drie teams verwerkt tot een voorstel die ten slotte is gepresenteerd.

Alle drie de groepen hebben een overtuigend en compleet verhaal gepresenteerd over de toekomst van Land van Cuijk. De jongeren zien volop kansen in Land van Cuijk en staan open voor verbinding en vernieuwing.

LAND VAN CUIJK

Ouderenzorg

- Niet vasthouden om te verhuizen
- Leefbaar, zorgvrij, woon
- Plezier in het leven
- Meer dan 100 jaar oud
- Meer mogelijk maken
- Meer contact met jongeren

Energie

- Kernenergie
- Groen met Duurzaam
- Alleen de 100% milieuvriendelijke
- Groenere toekomst met duurzaam
- Ontwikkelen voor toekomst en jongeren
- Ontwikkelen

Mobiliteit

- Deel auto's
- Niet meer auto nodig
- Niet meer auto nodig
- Niet meer auto nodig
- Niet meer auto nodig
- Niet meer auto nodig

Zonnepanelen

- Meer op daken en in openbare ruimtes
- Meer op daken en in openbare ruimtes
- Meer op daken en in openbare ruimtes
- Meer op daken en in openbare ruimtes
- Meer op daken en in openbare ruimtes

Nieuw natuurgebied

- Nieuw natuurgebied
- Nieuw natuurgebied
- Nieuw natuurgebied
- Nieuw natuurgebied
- Nieuw natuurgebied

Groen landschap

- binnen Lünen
- binnen Lünen
- binnen Lünen
- binnen Lünen
- binnen Lünen

Metameer Stevensbeek

ONZE VISIE

DOOR Tijn, Tobias, Bram, Imme, Kiran, Oliver en Jesse

Wonen

Wonen is belangrijk voor iedereen. We willen graag duurzame, betaalbare en duurzame woningen. We willen graag duurzame, betaalbare en duurzame woningen. We willen graag duurzame, betaalbare en duurzame woningen.

Samenleven & gemeenschap

Kleinere sporthal, meer samenleven voor lokale regeling. Dit kan je ook. Dit kan je ook. Dit kan je ook.

Natuur en landschap

Wij willen de natuur aanpakken. We willen de natuur aanpakken. We willen de natuur aanpakken.

Mobiliteit

Bussen maken groenere wijk, ook met elektrische bussen. We willen de natuur aanpakken.

Economie en leefbaarheid

Meer arbeidsplaatsen maken, ook met in samenwerking. We willen de natuur aanpakken.

Elzendaal college/Merlet college Cuijk

LAND VAN VERBINDING

Land van Cuijk

Land van Cuijk

Land van Cuijk

Land van Cuijk

Legenda

- Stad
- Stad
- Stad
- Stad
- Stad

Land van Cuijk

Land van Cuijk

Land van Cuijk

Land van Cuijk

Metameer Jenaplan



Jongeren Hackathon



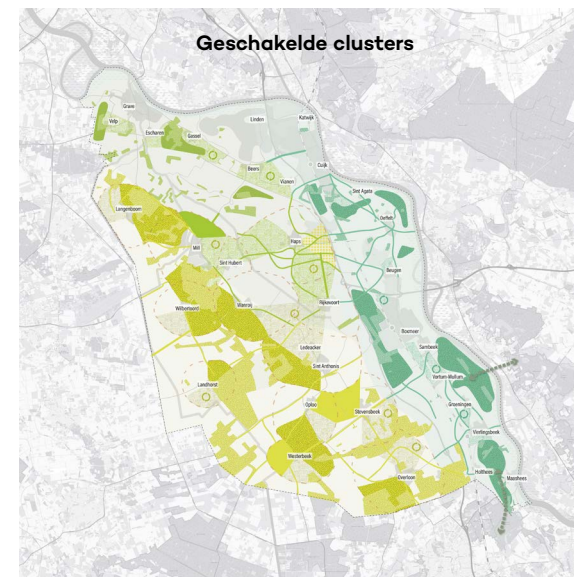
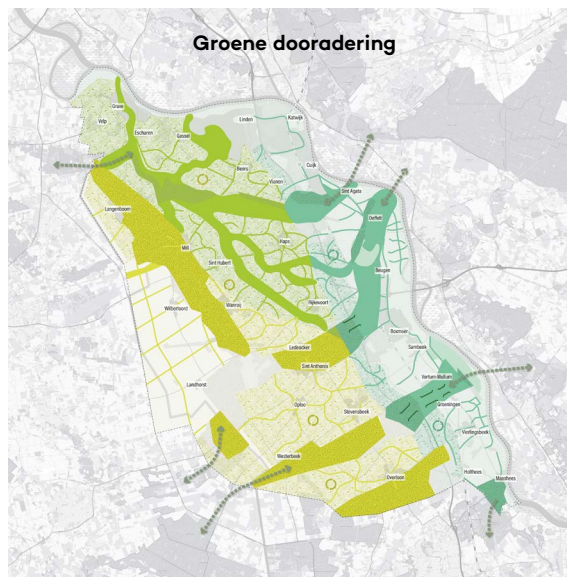
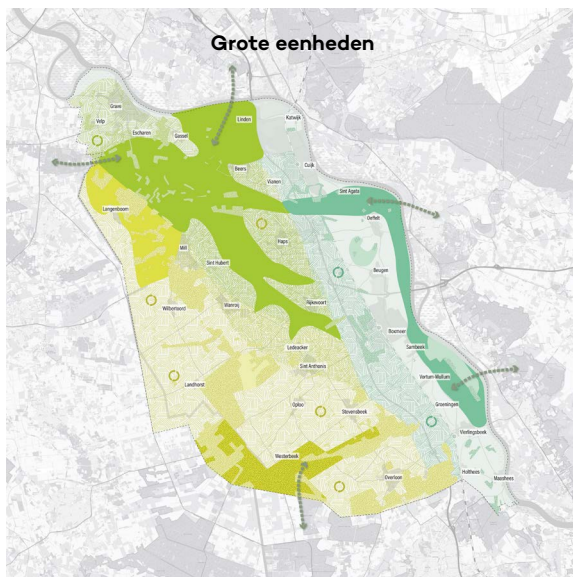
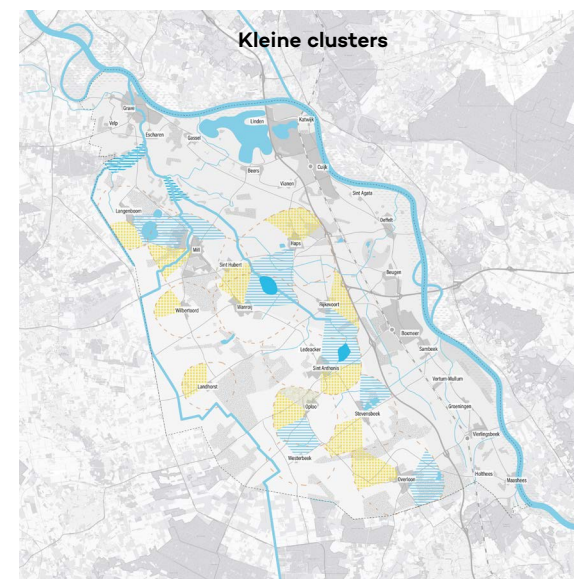
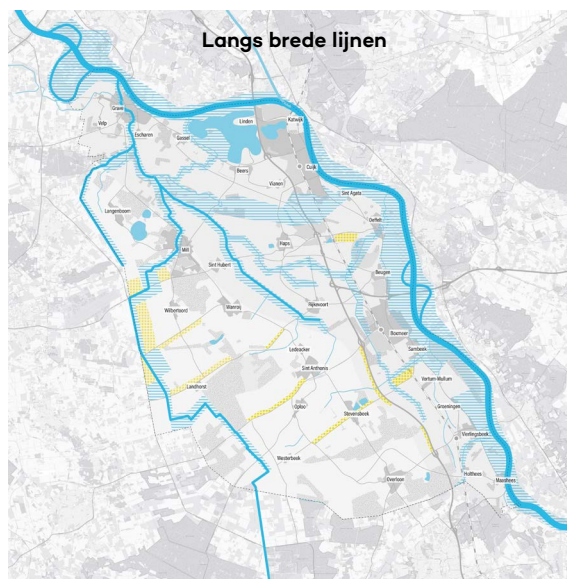
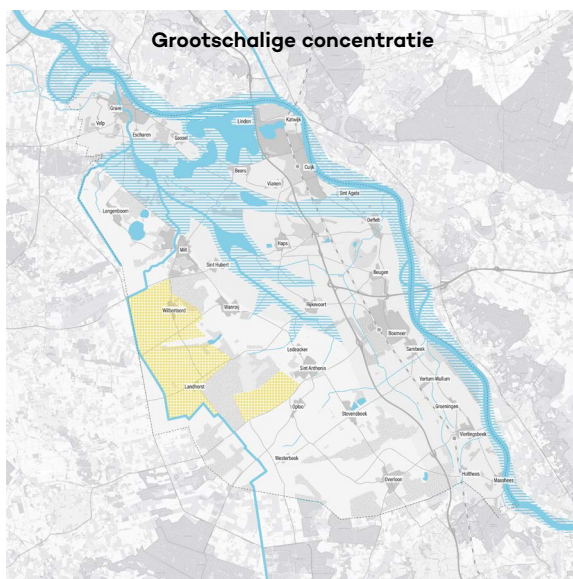
Jongeren Hackathon

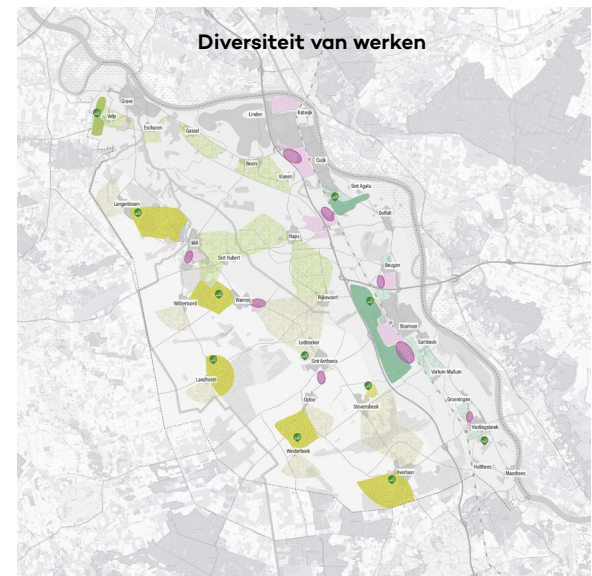
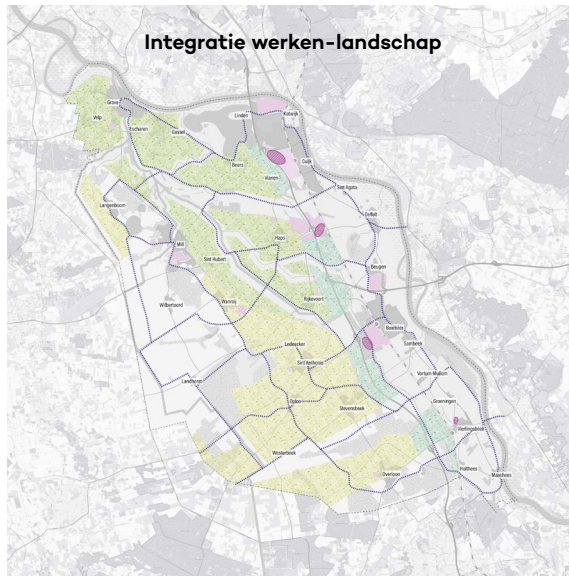
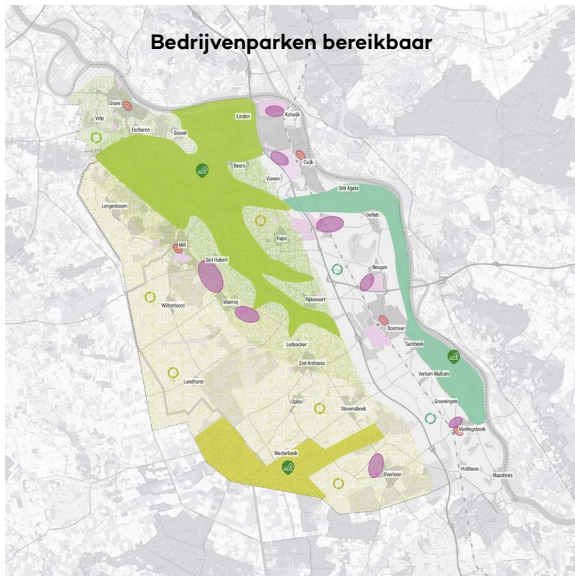
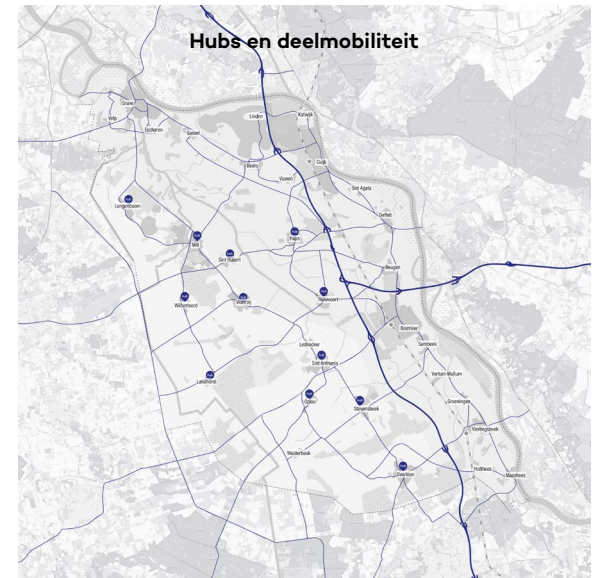
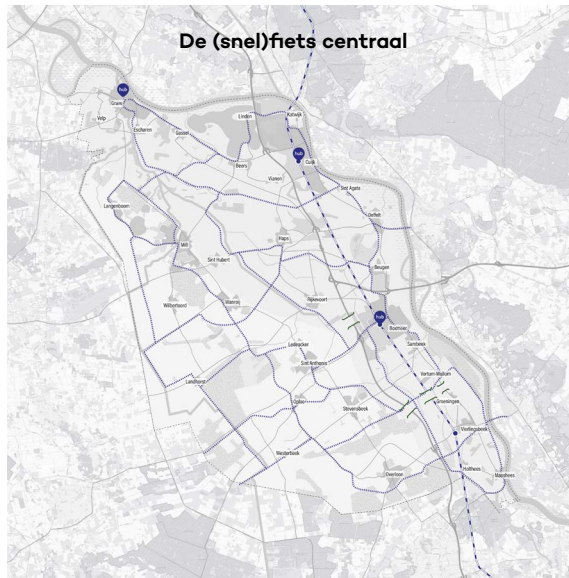
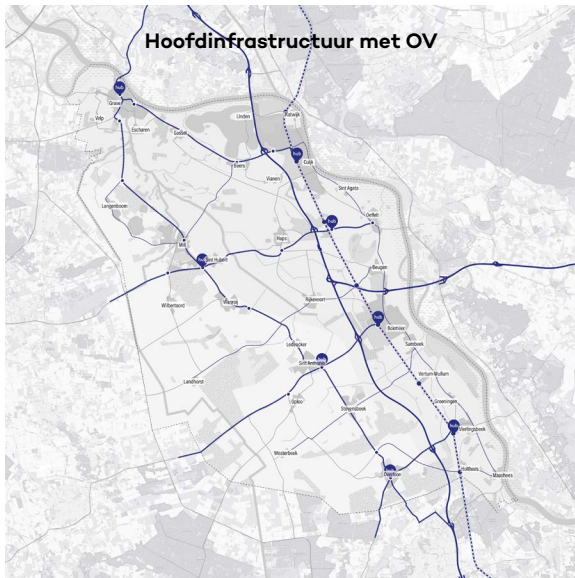


Jongeren Hackathon

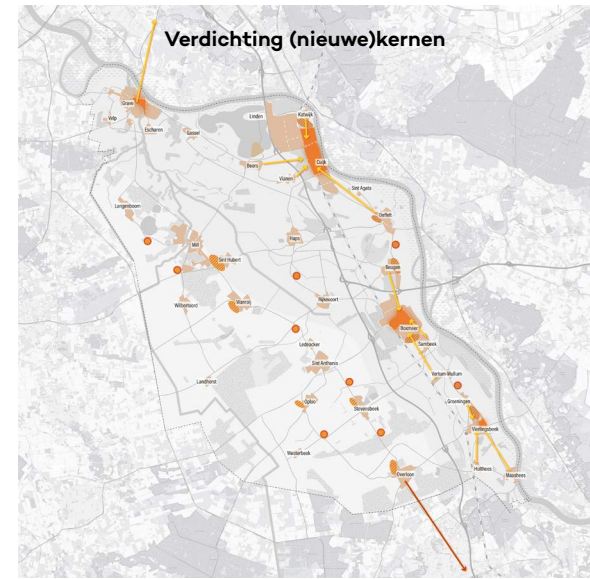
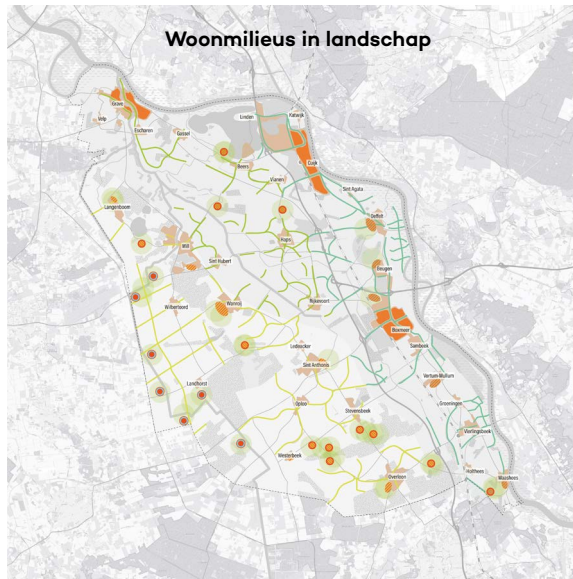
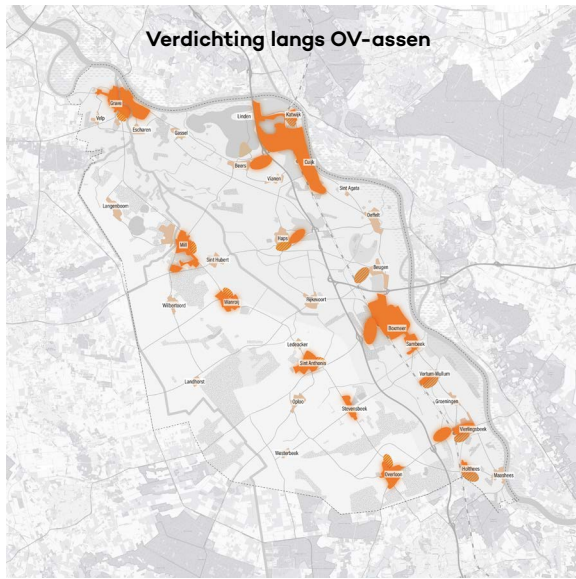


Jongeren Hackathon

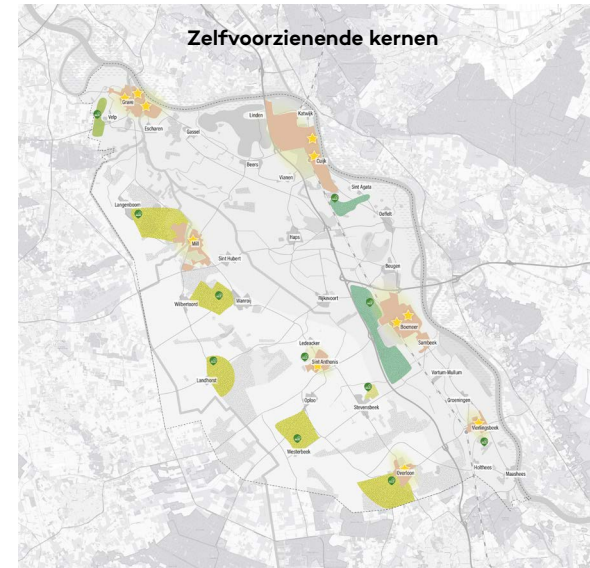
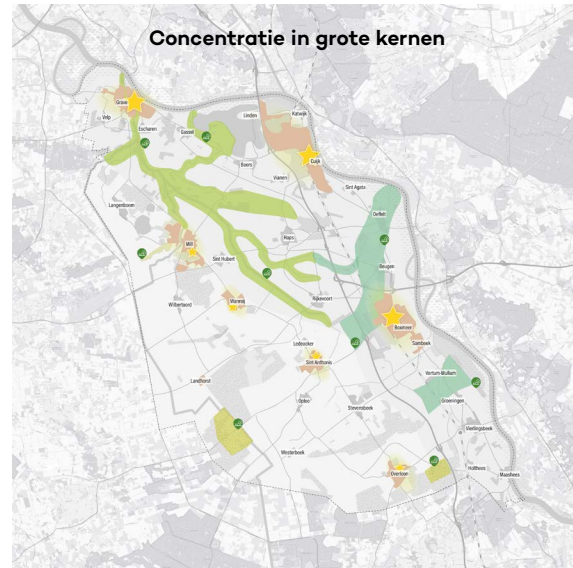
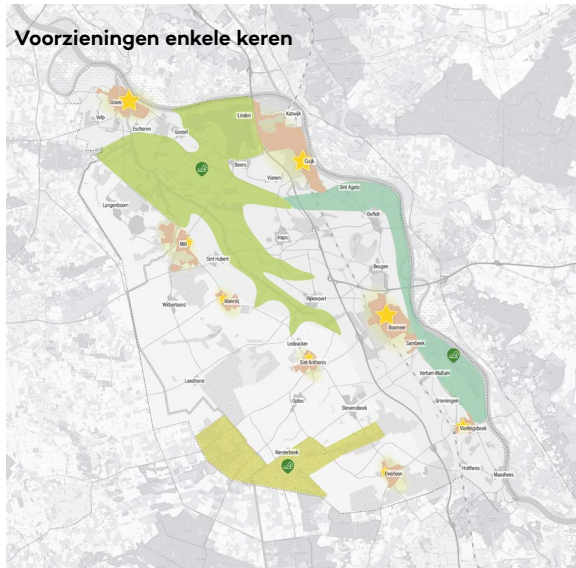




Wonen



Samenleving en gezondheid



3 Bijlage: matrix

Relatie tussen opgaven en perspectieven

Opgaven

	 1. Land van groene innovatie	 2. Land van welzijn	 3. Land van ontplooiing
Klimaat, energie en water	Grootschalige ingrepen, beheerst tech-landschap	Zelfvoorzienend, klimaatgezond systeem	Lokale productie vanuit de community
Natuur en landbouw	Nieuw Nationaal Landschap met diverse landbouw	Maximale verbinding met de ondergrond	Coöperatief beheer van ommelanden rond kernen
Mobiliteit	Uitbreiding OV-netwerk, Maaslijn meer stations	Schoon regionaal vervoer, fiets en gedragsverandering	Minder bewegingen, waaier aan initiatieven
Economie en toerisme	Sterker plantbased agrifood, tech, health	Productief landschap met recreatiewaarde	Pionieren en experimenten in food/tech/health
Wonen	Verdichting rondom OV-punten, niet alle kernen bouwen bij	Wooninclusief natuurlandschap	Vrijstaat: keuzevrijheid in diverse woon- en werkvormen
Samenleving en gezondheid	Ruimte voor diverse leefstijlen; iedereen is welkom	Landschap is ontmoetingsplek voor gezond leven	Sterke gemeenschappen Online en fysiek voor elkaar zorgdragen



UUM S_C_N_L_C Smartland