

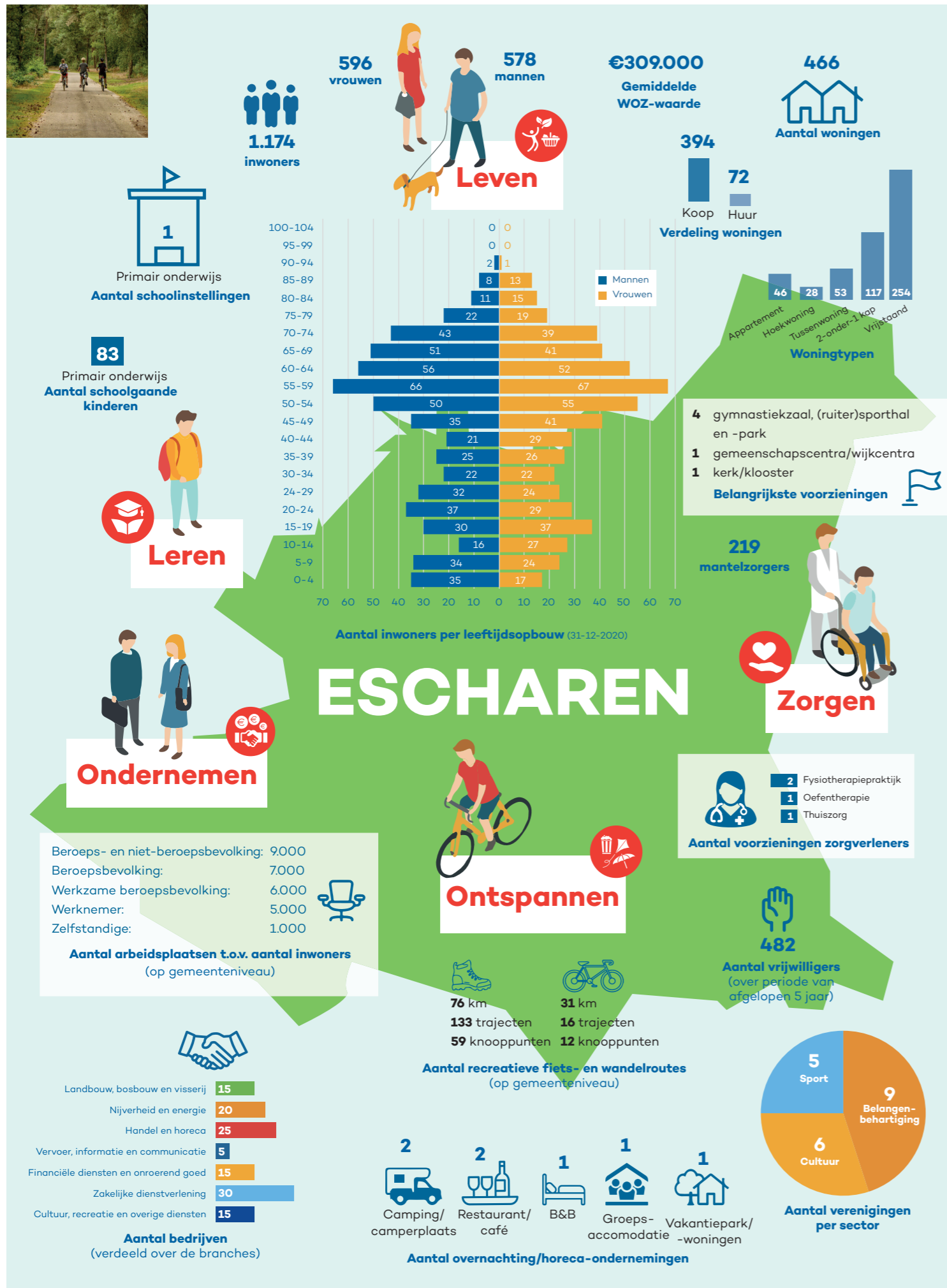


# Kernen CV

## Bouwteam Escharen

september 2022





[ hier werken we aan een sterk Escharen ]

# Karakteristiek (per thema) voor Escharen

## Leven

In Escharen is een grote bereidheid om elkaar te helpen en voor elkaar te zorgen. De sociale cohesie is groot en het leven is er 'gestructureerd'. "We zijn een dorp waar de mensen veel contact hebben met elkaar." Daarnaast mag in Escharen iedereen zichzelf zijn en is er alle ruimte voor verschillende inzichten, meningen en achtergronden. Qua wonen stellen de bouwteamleden dat er te weinig koop- en huurwoningen zijn voor starters. Van 2010 tot 2018 is er niet gebouwd maar vanaf 2018 is er weer gebouwd en er zijn plannen voor nog een behoorlijke uitbreiding. Deze woningen zijn echter duur en vaak onbetaalbaar voor de jongere generatie uit Escharen die over het algemeen graag in Escharen willen blijven wonen. Er is vandaag de dag vooral behoefte aan kleinere 'instapwoningen' (koop én huur) voor een redelijke prijs, waar de échte starters in kunnen stromen als opstap naar een 'gezonde' doorstroming. Daarbij merken de bouwteamleden op dat er binnen dit segment ook behoefte is aan betaalbare starterswoningen waar je net zo ruimtelijk kunt wonen als in een grote woning in het buitengebied. Eén van de bouwteamleden woont in een tiny house in het buitengebied op de boerderij, waar ze mantelzorg verleent. Hiermee wordt het noodzakelijke met het aangename verenigd.

Qua winkels gaan mensen voor de dagelijkse boodschappen vooral naar Grave. "Daarnaast zijn we hier gewend om frequent de grotere plaatsen om ons heen te bezoeken." De mogelijkheden voor het Openbaar Vervoer zijn in Escharen beperkt. Er rijden geen "openbare" bussen vanuit of door Escharen. Wel kun je met de bus vanuit Grave naar Nijmegen en 's-Hertogenbosch om dáár de trein te pakken, maar dat is een hele klus! Ook kun je met het openbaar vervoer naar Uden. Er is wel vervoer mogelijk via de Buurtbus, die werkt met vrijwilligers als chauffeur. Er is bijvoorbeeld ieder uur vervoer naar het station in Cuijk, naar het ziekenhuis in Boxmeer en weer terug naar het busstation van Grave met diverse opstapplaatsen. Aandachtspunt is verder de kerk. Er vinden gesprekken plaats over de toekomst van de kerk. Daarvoor is een werkgroep samengesteld, maar de besprekingen verlopen stroef. Groot aandachtspunt is de 'verkeersonveiligheid' in het dorp. Met name de Beerschemaasweg is een doorn in het oog van het bouwteam: "Deze weg is niet ingericht op het vele sluipt- en vrachtverkeer dat er dagelijks doorheen komt en dat levert gevaarlijke situaties op."

## Ondernemen

De bedrijvigheid in Escharen is relatief beperkt en kleinschalig. Escharen is vooral een 'woondorp'. In het verleden waren er meer winkels en bedrijven, maar veel is verdwenen. Wel zijn er gezien de grootte van het dorp nog enkele winkels en kleinschalige bedrijven, zoals een fysiotherapie met sportschool, een fietswinkel, een kapper een regiobank, Nijmeegs Jopie en restaurant met zalencentrum. Daarnaast zijn er in Escharen vrij veel zzp'ers die in de dienstverlening werken, bijv. in de advies-, de ICT- en de energiebranche. "We zijn een echt ondernemend volkje dat graag zelfstandig werkt."

## Ontspannen

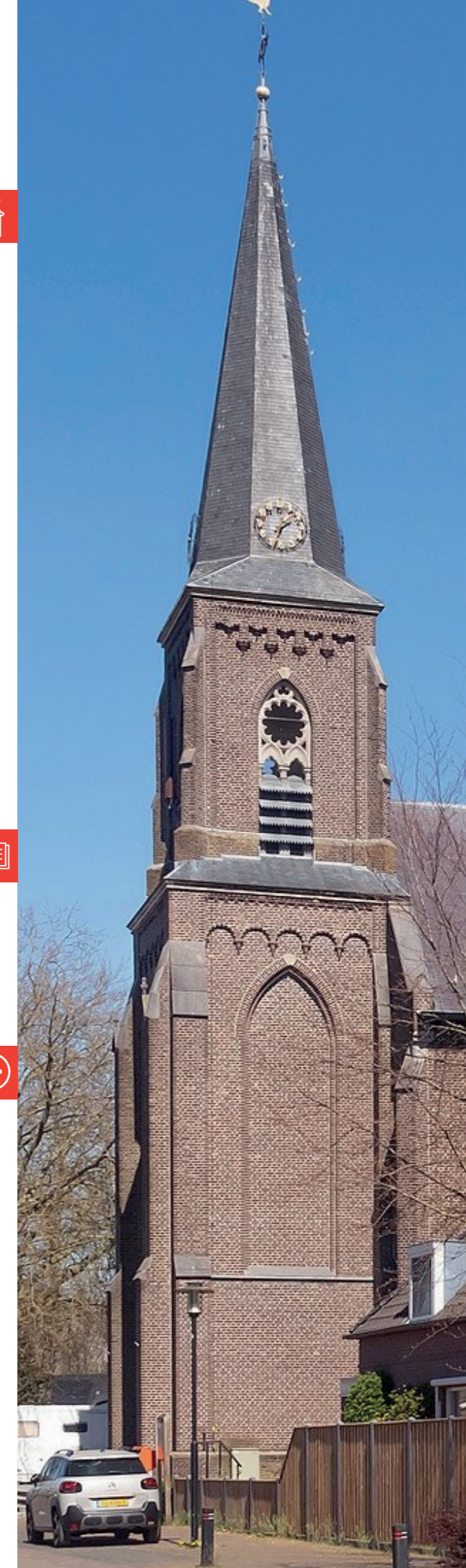
Escharen heeft een rijk en vooral dynamisch verenigingsleven. Er zijn o.a. veel sportverenigingen, een carnavalsvereniging, Esters Welzijn, een Gilde, een vereniging voor wandelaars, een actieve KBO (katholieke ouderenbond), een koor, een muziekvereniging, Vrouwen van Nu en nog enkele meer. Deze verenigingen organiseren veel activiteiten voor het hele dorp. Wel is het zo dat vaak één vereniging het voortouw neemt in het organiseren van een activiteit. Het zou mooi zijn als meerdere verenigingen daarin samen zouden optrekken. Wat er in Escharen 'uitspringt' is het hippische gebeuren (paardensport). Zo is het Hippisch Festijn Grave een mooi jaarlijks terugkerend (driedaags) evenement dat plaatsvindt op de ruitersportaccommodatie in het dorp. Ook wordt er jaarlijks een dorpsfeest georganiseerd door de carnavalsvereniging met diverse bandjes. Op dit moment zijn er voldoende vrijwilligers om al deze activiteiten mogelijk te maken. Opgemerkt wordt dat veel vrijwilligers wel wat ouder zijn. Dat baart zorgen voor de toekomst. Daarnaast wordt het ook steeds moeilijker om mensen te vinden voor bestuursfuncties. Qua recreatie zijn er tal van mogelijkheden: "We hebben aan een zijde het "Raamdal" en aan de andere zijde de "Gasselse Bossen". Binnen onze eigen dorpsgrens kunnen we genieten van deze prachtige natuur. We kunnen hier vissen, fietsen wandelen en heerlijk recreëren." Voor de kinderen tot 12 jaar is er genoeg te doen in het dorp. Een ijsfestijn, sinterklaasfestiviteiten en Koningsdag. Voor de jongeren van 12 tot 18 is er niets te doen. Ook is er recent de bestaande speeltuin vernieuwd (in goede samenwerking met de gemeente Grave) en uitgebreid met mooie speeltoestellen, waar veel gebruik van wordt gemaakt.

## Leren

Er is een reguliere basisschool in het dorp (ca. 90 leerlingen). Kenmerkend voor het schoolgebouw is dat het van binnen en van buiten ruimtelijk is en het ziet er ook goed uit. De leerlingenaantallen zijn enkele jaren geleden behoorlijk afgenomen maar door de recente woningbouw stijgt het aantal weer. Voor het voortgezet onderwijs gaan de meeste jongeren uit Escharen naar Grave, Cuijk, Mill of Wijchen. Deze scholen bevinden zich op zo'n 9 kilometer fietsafstand en dat is dan ook geen enkel probleem.

## Zorgen

Over het algemeen is de belangrijkste zorg dichtbij te vinden. In het eigen Dorpshuis is buurtzorg. Er is ook fysiotherapie in het dorp. Voor de huisarts kunnen de inwoners in de Stoof (Grave) terecht. Esters Welzijn organiseert tal van sociale activiteiten en voorzieningen zoals maandelijks Samen Eten, wekelijks Esters Uurke en boodschappen, vervoer en klussendiensten. Van oudsher werken veel mensen uit Grave in de zorg. Dat heeft o.a. te maken met de historie en de aanwezigheid van het Binckhof en de gevangenis. Wel zijn er zorgen over de samenwerking van verschillende zorgorganisaties. De welzijnsorganisaties/zorgverleners werken 'op minuutjes' en hebben geen tijd om echt aandacht te besteden aan mensen die zorg nodig hebben. Eenzaamheid wordt steeds meer een issue dat aandacht vraagt.



# Kwaliteit per thema



Als het gaat over **leven/wonen** krijgt Escharen een

7,6



Als het gaat over **ondernemen** krijgt Escharen een

6,4



Als het gaat over **ontspannen** krijgt Escharen een

8,1



Als het gaat over **leren** krijgt Escharen een

6,8



Als het gaat over **zorgen** krijgt Escharen een

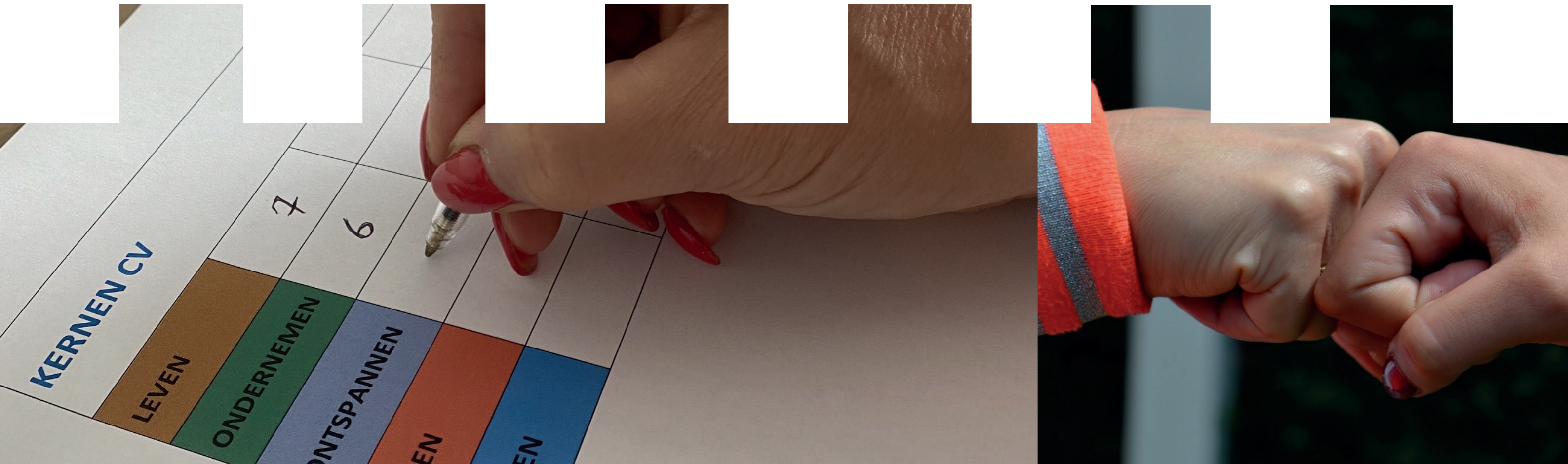
7,5


Aan het bouwteam is gevraagd om aan te geven welk cijfer zij geven aan leven, ondernemen, ontspannen, leren en zorgen in hun kern op *dit* moment. De vraag was om een kwalificatie te geven van 0 (zeer slecht) tot 10 (uitmuntend) voor het betreffende thema. Het weergegeven cijfer is een gemiddelde van de 10 deelnemers.

# De sterke punten van Escharen

1. In Escharen is sprake van een **bruisend en divers verenigingsleven** met relatief veel actieve vrijwilligers.
2. In Escharen is het **rustig wonen in de nabijheid van prachtige natuur**.
3. In Escharen liggen we **vlakbij/naast Estersveld en de Stoof waar dorpsbewoners en verenigingen volop van profiteren** van de daar aanwezige voorzieningen.\*  
\* Veel voorzieningen in Estersveld zijn ook voor ons dichtbij bereikbaar. Bovendien zijn wij praktisch één geheel met Estersveld.
4. In Escharen is het **dorpshart (omgeving rondom het Dorpshuus en de kerk) een aantrekkelijke plek**.\*  
\* Deze plek biedt veel potentie om nog veel sterker te worden.
5. In Escharen is een **goede basisschool met een mooie speelruimte**.
6. In Escharen is sprake van een **gemoedelijke sfeer in het dorp** en een grote bereidheid om elkaar te helpen en voor elkaar te zorgen.
7. In Escharen vindt er, ondanks het gebrek aan woningen voor specifieke doelgroepen, gelukkig **nog steeds woningbouw** plaats.
8. In Escharen is het **Dorpshuus met al zijn activiteiten en verenigingen** aanzienlijk verbeterd.

Het bouwteam heeft aangegeven wat zij als sterk punt zien van hun dorp. Vervolgens hebben ze deze punten ten opzichte van elkaar 'geprioriteerd'. Op de eerste plek staat het punt dat zij het sterkst vinden en op de achtste plek het punt dat zij (van de sterke punten) het minst sterk vinden.





Het bouwteam heeft aangegeven wat zij als 'minder sterk' punt zien van hun dorp. Vervolgens hebben ze deze punten ten opzichte van elkaar in een volgorde gezet van minst sterk naar 'minder erg'. Op de eerste plek staat het punt dat zij het minst sterk vinden en op de zesde plek het punt dat zij (van deze minder sterke punten) het minst 'erg' vinden.

## De minder sterke punten van Escharen

- 1.** In Escharen is een aantal storende verkeersonveilige situaties.\*  
\*De doorgaande weg Escharen is heel druk, met veel vrachtverkeer en sluijverkeer. De weginrichting is niet ingericht voor het vele (vracht)verkeer dat er gebruik van maakt. Er is bijvoorbeeld geen mogelijkheid voor voetgangers om daar te lopen. Daarnaast is het op de Graafschedijk t.h.v. de Vijfsprong (kruising Beerschemaasweg / Graafschedijk) erg onveilig
- 2.** In Escharen is onvoldoende variëteit in woningaanbod, met name voor starters en ouderen, zowel in koop- als huurwoningen.
- 3.** In Escharen is er op dit moment beperkte commerciële horecamogelijkheid in het Dorpshuus.
- 4.** In Escharen is de toekomst van de kerk onzeker. Liturgie is wel op een andere manier mogelijk.
- 5.** In Escharen is geen openbaar vervoer, doch alleen de buurtbus, die met vrijwilligers werkt.
- 6.** In Escharen is de kwaliteit van het openbare groen en het onderhoud van stoepen en wegen onder de maat.

# De focuspunten van Escharen (top 3)

## 1. We willen focussen op het verbeteren van de verkeersveiligheid



### Onderliggende behoeften<sup>1</sup>:

- Tegengaan verkeersonveilige situaties. Zo is de Beerschemaasweg druk met vrachtverkeer en sluisverkeer. De weginrichting is hier niet op ingericht. Deze weg wordt gedeeltelijk opnieuw ingericht, maar of dit het drukke verkeer tegenhoudt moet nog blijken. Vanaf de Vijfprong zijn de Graafschedijk richting de nieuwbouw Hof van Esteren en de Beerschemaasweg richting Vegetasseweg gevaarlijk voor wandelaars en fietsers. Ook De Graafschedijk vanaf de nieuwbouw Hof van Esteren naar Gassel biedt geen mogelijkheid voor wandelaars en fietsers.
- Het duidelijker maken van de ingangen van het dorp kan ook helpen om overlast en hard rijden tegen te gaan.

### Mogelijke rol inwoners (inwoners, verenigingen etc.)

- Ervaringsdeskundigheid inbrengen.
- Deelnemen in werkgroepen en zelf voorstellen en initiatieven uitwerken waar het dorp onder begeleiding van de dorpsraad mee naar de gemeente gaat.

### Mogelijke rol dorpsraad (als ambassadeur)

- Knelpunten op het gebied van verkeersveiligheid op de kaart zetten.
- Regie nemen en voeren op het proces.
- Motiveren en organiseren van een groep inwoners die betrokken zijn bij een specifiek initiatief, zodat de initiatieven waar het dorp mee komt naar de gemeente ook echt draagvlak hebben.

### Mogelijke rol gemeente

- Ruimte geven voor initiatieven van inwoners.
- Goede afspraken maken met inwoners die samen met professionals van de gemeente inhoud kunnen geven aan plannen.
- Verkeerskundigen moeten faciliteren met kennis en ervaringen, en niet voorschrijvend zijn en top-down een plan neerleggen.
- Politiek en bestuur moeten niet meer de initiatiefnemers zijn; zij moeten de toezichthouders zijn van de gemeentelijke organisatie.
- Samen met inwoners en gemeente op grond van inhoudelijke argumenten en afwegingen gezamenlijk tot een besluit komen.

## 2. We willen focussen op realiseren van betaalbaar woningaanbod (voor starters, jongeren, eenpersoons)



### Onderliggende behoeften:

- De 'typische' starterswoning is heel duur voor de doelgroep waar hij voor bedoeld is. Daarom willen we zoeken naar andere oplossingsrichtingen: kleinere woningen, casco bouwen, etc.
- Er is ook behoefte aan sociale huurwoningen voor jongeren die graag in Escharen willen blijven wonen. Nu worden veel beschikbare sociale huurwoningen verhuurd aan mensen van buiten het dorp.

*De gemeente heeft grond in Estersveld en kan die gebruiken voor woningbouw voor de doelgroepen jongeren/starters en ouderen.*

### Mogelijke rol inwoners en woningcorporatie

- De woningcorporaties hebben een goed zicht op de woningmarkt in het dorp en kan daar de dorpsraad mee helpen.
- Meedenken van woningcorporaties om vernieuwende ideeën toe te passen, zoals het bouwen van een sociale huurwoning, die bij het vertrekken van een huurder wordt verkocht aan een jongere.

### Mogelijke rol dorpsraad (als ambassadeur)

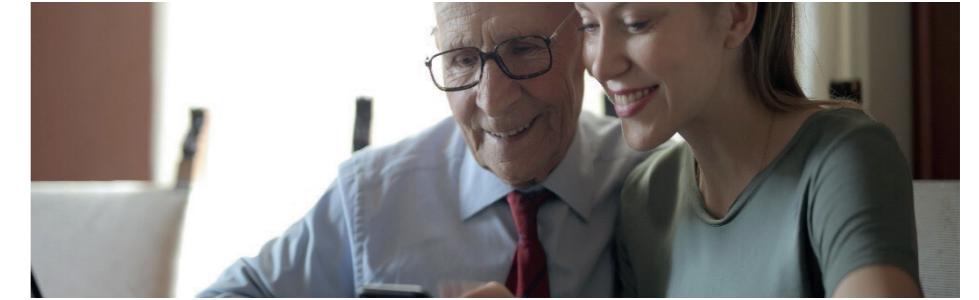
- Inwoners bij elkaar brengen (verbindende rol).
- Breed inventariseren (woning-) behoeften onder alle inwoners en zoeken naar concrete oplossingsmogelijkheden.

### Mogelijke rol gemeente

- Beschikbare grond in Estersveld ook daadwerkelijk beschikbaar stellen voor woningbouw voor jongeren/starters en ouderen.

<sup>1</sup>Als er verkeer belemmerende maatregelen worden getroffen op de N321 in Grave, dan leidt dat onherroepelijk tot extra vrachtverkeer door de dorpskern van Escharen. Het bouwteam hecht er waarde aan op deze ontwikkeling te anticiperen.

## 3. We willen focussen op het realiseren van zorgarrangementen voor ouderen



### Onderliggende behoeften:

- Creëren van zorgmogelijkheden of arrangementen voor ouderen zodat ze langer zelfstandig thuis en in Escharen kunnen blijven wonen.

### Mogelijke rol dorpsraad (als ambassadeur)

- Faciliteren initiatieven inwoners om nieuwe zorgarrangementen te creëren.
- Verzamelen van de mensen en betrokkenen die zich hier voor in willen zetten.
- Organiseren 'participatie' en bijeenkomsten waar de doelgroep samen met ervaringsdeskundigen en gemeente oplossingen uitwerkt.

### Mogelijke rol gemeente

- Kennis en kunde ter beschikking stellen en zo 'faciliteren'.
- Ambtelijke capaciteit ter beschikking stellen en samen komen tot een voorstel dat op positieve besluitvorming kan rekenen.

\*Aan het bouwteam is gevraagd wat zij denken dat de rol kan zijn van 'de dorpsraad', 'de inwoners', en 'de gemeente' als het gaat over deze specifieke focuspunten.

# De overige focus- punten van Escharen

## 4. We willen focussen op een effectievere (deels commerciële) functie voor het Dorpshuus



### Onderliggende behoeften:

- De huidige vergunning staat commerciële horeca-activiteiten niet toe en daardoor zijn tal van activiteiten (waar wel behoefte aan is) niet mogelijk.
- Zou een horecavergeving voor het Dorpshuus er in de toekomst wel komen, dan moet ook gekeken worden naar de vrijwilligers die nodig zijn voor de activiteiten in het Dorpshuus.
- Een andere optie is om te onderzoeken of een horeca-uitbater een mogelijkheid is.
- Weer een andere mogelijkheid is om te kijken of je met ruimere horecamogelijkheden jongeren meer kan betrekken bij het Dorpshuus.

*Het Dorpshuus vormt de kern van het kloppend hart van Escharen. Het is dus zaak dat dit (financieel) onafhankelijk verder kan.*

## 5. We willen focussen op een duurzame en toekomstbestendige bestemming van de kerk



### Onderliggende behoeften:

- Het is voor het bouwteam belangrijk dat het kerkgebouw behouden kan blijven in de toekomst. Mogelijk biedt het kerkgebouw kansen om hierin een combinatie te maken met het Dorpshuus. Tezamen met het Dorpshuus kan een nieuwe bestemming van de kerk het dorpsplein een impuls geven.

## 6. We willen focussen het behoud van de basisschool in Escharen



### Onderliggende behoeften:

- De basisschool is een belangrijke 'levensader' in Escharen. Met het wegvallen van de basisschool zullen ook andere 'functies' en 'voorzieningen' verdwijnen en dat moet voorkomen worden.

## 7. We willen focussen op het verbeteren van de kwaliteit van het onderhoud van het openbaar groen, stoepen en wegen



### Onderliggende behoeften:

- De kwaliteit van het openbaar groen, stoepen en wegen is belangrijk voor de aantrekkelijkheid van het dorp en als zodanig voor de leefbaarheid in het dorp. Deze kwaliteit kan verbeterd worden.

## 8. We willen focussen op behoud en indien mogelijk uitbreiding van de ov-mogelijkheden



### Onderliggende behoeften:

- Nu wordt de buurtbus gerund door vrijwilligers. Mocht dit in de toekomst om wat voor reden ook niet meer mogelijk zijn, dan moeten we zoeken naar andere mogelijkheden om de ov-verbinding te behouden.

# Tientje verdelen over de focuspunten

Wij willen focussen op...



De bouwteamleden hebben aangeven hoe zij een 'symbolisch tientje' zouden verdelen over de focuspunten. De bedragen zoals hier genoemd zijn het gemiddelde van de 7 bouwteamleden dat het tientje hebben verdeeld.

