

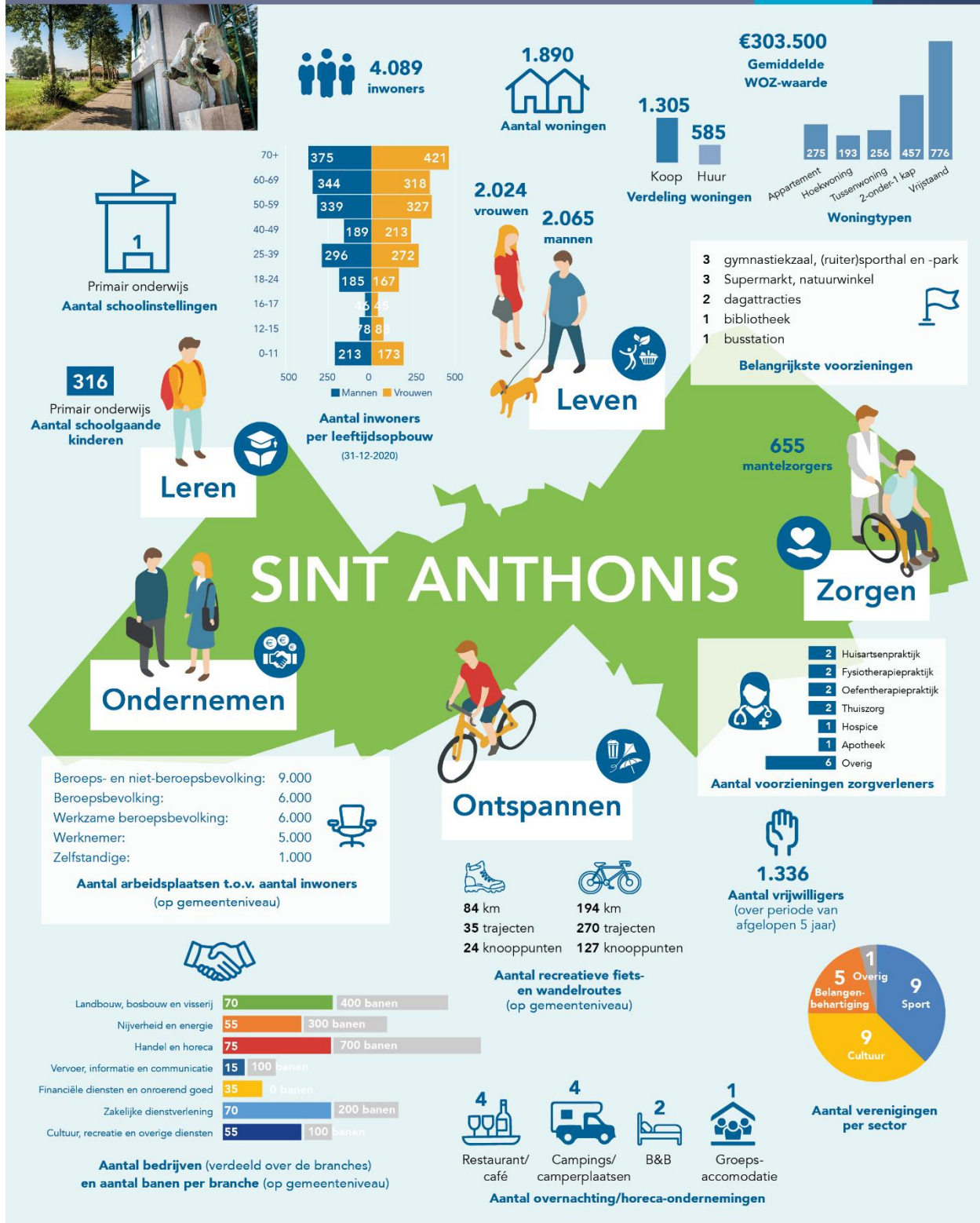
KernenCV Sint Anthonis juni 2021



Samen bouwen aan gemeente Land van Cuijk

KernenCV, Eerste concept op basis van de input van het BOUWTEAM, Sessie 1: 22 juni 2021

Samen
bouwen
aan
gemeente
Land
van Cuijk



Karakteristiek (per thema) voor Sint Anthonis...

Karakteristiek voor Sint Anthonis zijn de Brabantse gemoedelijkheid, de Pinksterfeesten en de beeldbepalende Brink. Maar ook het goedlopende en bruisende MFA Oelbroeck (met Kind Centrum), de kerk en de drukke doorgaande weg zijn beeldbepalend. In Sint Anthonis zijn veel verenigingen en er zijn ook winkels. De doorgaans sceptische en soms wat 'zeurderige houding' van een aantal kritische inwoners (vroeger was alles beter) begint duidelijk plaats te maken voor een positievere en vooruitkijkende blik. Er zijn de afgelopen jaren veel zaken in gang gezet en er zijn grote plannen om ca. 450 woningen te realiseren op verschillende locaties (er zijn op dit moment te weinig woningen voor starters en senioren en er is in de afgelopen jaren te weinig gebouwd). Hiermee zal het dorp een flinke groei doormaken. Het is overigens niet zeker hoe veel woningen voor starters bestemd zijn. "Mensen zijn nu positiever omdat er nu weer naar de toekomst gekeken wordt. We zien bijvoorbeeld ook dat de jongeren - in tegenstelling tot vroeger - graag in ons dorp willen blijven wonen." De onderlinge verbondenheid in Sint Anthonis groeit maar is nog steeds minder dan in de meeste andere kernen van Sint Anthonis. Het is dan ook moeilijk om bestuursleden te vinden die zich in willen zetten voor de verenigingen. De aansluiting op het Openbaar Vervoer is in de avonduren slecht omdat er dan veel minder bussen rijden. Op dit moment is nog steeds sprake van vergrijzing maar als de plannen voor nieuwbouw worden doorgevoerd, kan dat veranderen. Al die extra inwoners zorgen voor méér leden voor de verenigingen, méér vrijwilligers en misschien terrasjes in het centrum. Het bouwteam geeft verder aan dat Sint Anthonis welvarend en veilig is. "Voor ons is dat misschien heel normaal maar het is een belangrijk goed!"



CROSS DER AZEN



Sint Anthonis is van oudsher een agrarische kern. "We zijn een redelijk welvarende kern met veel kleine ondernemers. In de afgelopen jaren zijn er wel veel ondernemers weggetrokken en winkels gesloten. Dat heeft voor een deel te maken met de toenemende internetverkoop en met de starre (weinig meedenkende) opstelling van de gemeente." Met de nieuwe plannen is er echter hoop dat dit weer zal verbeteren. Er is in Sint Anthonis veel agrarische bedrijvigheid. Verder is er een flink aantal detailhandelszaken. Het is overigens onzeker wat de invloed van de verhuizing van Jan Linders zal zijn op de kleinere ondernemers. Ook is er een klein bedrijventerrein voor wat lichtere industrie (grote industrie ontbreekt, maar daardoor zijn er ook minder sponsors voor bijvoorbeeld bovenlokale evenementen). Sint Anthonis is vooral een forensendorp. Mensen wonen hier maar ze werken over het algemeen elders. Opvallend is dat steeds meer toeristen het dorp weten te vinden. Sint Anthonis profileert zich als kunstdorp dankzij de vele kunstenaars die in en rondom Sint Anthonis wonen. Ook de aanwezige natuur en historische achtergronden (zoals panden en gemoedelijkheid) zijn aantrekkelijk voor toerisme. Dat brengt zeker economische mogelijkheden en kansen.



MOTORCROSS

EEN GOUDEN TIJDPERK

Vroeger had Sint Anthonis een bruisend uitgaansleven en een motorcross die internationaal bekend was. Dat is een hele tijd weggeweest, mede doordat de terrassen op De Brink vroeg moesten sluiten. Inmiddels is er vertrouwen dat dit verbetert met de nieuwe plannen. Rondom de Brink worden straks allerlei activiteiten voor jong en oud georganiseerd en er komt een kiosk waaromheen veel georganiseerd gaat worden. Er is ook een aantal jongeren opgestaan dat verschillende evenementen gaat organiseren. Het verenigingsleven in Sint Anthonis is uitgebreid; er zijn meer dan vijftig verenigingen. In Sint Anthonis is het bijvoorbeeld mogelijk om te voetballen, tennissen, volleyballen, badmintonnen, jeu de boulen, paardrijden en muziek te maken. Ook worden er veel activiteiten georganiseerd rondom carnaval en Pinksteren (Pinksterfeesten). MFA Oelbroeck is het epicentrum van waaruit veel evenementen en activiteiten worden georganiseerd voor het dorp. Zo is er veel te doen voor ouderen. Belangrijk voor Sint Anthonis is de aantrekkelijke ligging aan de staatsbossen. Hier liggen verschillende campings en mensen kunnen er uitstekend wandelen, fietsen en verblijven. Zorgpunten zijn er ook. Zo is er te weinig te doen voor jongeren (12-18 jaar) en onlangs is het jongerencentrum gesloten. Uitgaan voor jongeren in het eigen dorp en omliggende dorpen is amper mogelijk. Daarnaast zijn er verenigingen die géén eigen onderkomen hebben. Ook dat is een serieus probleem. Het derde zorgpunt is dat het heel moeilijk is om mensen te vinden voor bestuursfuncties bij verenigingen.



In Sint Anthonis is een basisschool en een Kind centrum. In de omgeving zijn verschillende uitstekende middelbare scholen. Sint Anthonis heeft een goede bibliotheek. In deze bieb worden cursussen voor ouderen georganiseerd, bijvoorbeeld 'hoe om te gaan met de computer'.



In Sint Anthonis zijn relatief veel zorgvoorzieningen. Zo zijn er onder anderen huisartsen, diëtisten, een apotheek, fysiotherapeuten, dagbesteding en een zorgcentrum. Er is daarnaast een actieve KBO die goed functioneert. Er wordt nu gewerkt aan een welzijnsorganisatie die zich actief gaat bezighouden met activiteiten voor jong en oud. "We hebben ook een dorpssteam met onder andere een ouderenverpleegkundige, jeugdwerk en maatschappelijk werkers. Dit team werkt samen met Sociom en wordt vooral ingezet voor mensen met sociaal maatschappelijke en financiële problemen."



Kwaliteit per thema...

	Als het gaat over leven/wonen krijgt Sint Anthonis een	8,0
	Als het gaat over ondernemen krijgt Sint Anthonis een	5,5*
	Als het gaat over ontspannen krijgt Sint Anthonis een	7,0
	Als het gaat over leren krijgt Sint Anthonis een	8,0
	Als het gaat over zorgen krijgt Sint Anthonis een	9,0

Aan het Bouwteam is gevraagd om aan te geven welk punt zij geven aan leven, ondernemen, ontspannen, leren en zorgen in hun kern op DIT moment. De vraag was om een kwalificatie te geven van 0 (zeer slecht) tot 10 (uitmuntend) voor het betreffende thema. Het weergegeven cijfer is een gemiddelde.



Er zijn ook veel ondernemers die het heel goed doen. Het is ook waarmee je het vergelijkt.

De sterke punten van Sint Anthonis...

- 1- In Sint Anthonis hebben we **welvaart en veiligheid**.
- 2- In Sint Anthonis hebben we **goede basisvoorzieningen** en winkels.
- 3- In Sint Anthonis hebben we een bloeiend en **divers verenigingsleven**.
- 4- In Sint Anthonis hebben we **goede zorgvoorzieningen**.
- 5- In Sint Anthonis hebben we **goede onderwijsvoorzieningen** (in de nabijheid).
- 6- In Sint Anthonis hebben we een **bruisend MFA Oelbroeck**.
- 7- In Sint Anthonis liggen we aan de **mooie staatsbossen**.
- 8- In Sint Anthonis is **ruimte**.



Het bouwteam heeft aangegeven wat zij als sterk punt zien van hun dorp. Vervolgens hebben ze deze punten ten opzichte van elkaar 'geprioriteerd'. Op de eerste plek staat het punt dat zij het sterkst vinden en op de achtste plek het punt dat zij (van de sterke punten) het minst sterk vinden.

De minder sterke punten van Sint Anthonis...

- 1- In Sint Anthonis is sprake van minder cohesie en samenhang tussen mensen en groepen in het dorp*
- 2- In Sint Anthonis zijn te weinig betaalbare woningen, vooral voor jongeren. Er zijn ook te weinig huurwoningen.
- 3- In Sint Anthonis zijn we niet trots op de Brink zelf en de directe omgeving (doorgaande weg). Het oogt op sommige plekken 'vervallen' en er is te weinig te doen.
- 4- In Sint Anthonis krijgen ondernemers te weinig kansen en mogelijkheden.
- 5- In Sint Anthonis zijn te veel leegstaande gebouwen.
- 6- In Sint Anthonis is sprake van vergrijzing.
- 7- In Sint Anthonis is het niet goed gesteld met de aanrijtijden van ambulances en politie; het duurt lang voordat ze er zijn! (er staat 12 minuten voor maar het duurt langer).
- 8- In Sint Anthonis is soms overlast van en door landbouwactiviteiten (o.a. tractors, geluid, stank).

Het bouwteam heeft aangegeven wat zij als 'minder sterk' punt zien van hun dorp. Vervolgens hebben ze deze punten ten opzichte van elkaar in een volgorde gezet van minst sterk naar 'minder erg'. Op de eerste plek staat het punt dat zij het minst sterk vinden en op de achtste plek het punt dat zij (van deze minder sterk punten) het minst 'erg' vinden.

**Op dit moment is dat nog de situatie maar met alle plannen en ontwikkelingen is er veel vertrouwen dat dit binnen afzienbare tijd zal verbeteren.*

Minder **sterke** punten



We willen focussen op sociale cohesie en meer betrokkenheid bij inwoners

Focuspunt
1

Onderliggende behoeften:

- ❖ Versterken van de sociale structuren en de wijze waarop (groepen) inwoners elkaar kunnen versterken en initiatieven van de grond krijgen.
- ❖ Hierbij ook focussen op de nieuwe inwoners die straks gaan komen. Bijv. om lid te worden van verenigingen of vrijwilligerswerk te doen.



Mogelijke rol inwoners (inwoners, verenigingen etc.)

- Initiatief nemen, zichzelf aanmelden bij verenigingen, zelf meedoen en iets ondernemen.
- Verenigingen: Activiteiten melden en communiceren.
- Open blijven staan voor samenwerking met elkaar.
- Specifieke behoeftes kenbaar maken bij de dorpsraad.

Mogelijke rol dorpsraad (als ambassadeur)

- Adviserende rol naar inwoners en verenigingen; bijvoorbeeld hoe ze iets kunnen aanpakken en hoe ze de gemeente het beste kunnen benaderen.
- Verbindende functie; inwoners onder elkaar en samenleving naar de gemeente toe.
- Prikkelinwoners en verenigingen om zaken op te pakken.
- Coördineren van plannen en toezien op adequate uitvoering.

Mogelijke rol gemeente

- Deels faciliteren, helpen verenigingen en inwoners bij bijvoorbeeld specifieke verzekeringen.
- Soepel vergunningen verlenen voor verenigingen en evenementen.
- Deels financieren initiatieven en plannen.
- Mogelijk coördineren welkom nieuwe inwoners.

We willen focussen op het creëren van betaalbare woningen voor jongeren en ouderen

Focuspunt
2

Onderliggende behoeften:

- ❖ Realiseren woningbouw voor jongeren en ouderen.
- ❖ Hierbij wel goed kijken dat er een balans is tussen 'verstening' en 'natuur'. Dus proberen zoveel mogelijk groen te behouden.



Mogelijke rol inwoners (inwoners, verenigingen etc.)

- CPO initiatieven.
- Mogelijkheden scheppen om samen te bouwen.
- Aangeven wat de daadwerkelijke behoeften zijn; type woningen, grootte woningen (mogelijk tiny houses) etc.
- Woningssplitsing.

Mogelijke rol dorpsraad (als ambassadeur)

- Permanente gesprekspartner van de gemeente om inwoners te betrekken bij bewonersavonden; het gesprek op gang brengen.
- Luis in de pels van gemeente. Bewaker en kritische blik als het gaat over het dorpsbelang; ook adviseren en meedenken. Melden van specifieke behoeften en wensen in het dorp.

Mogelijke rol gemeente

- Meedenkende gemeente als het gaat over meedenken met inwoners die plannen hebben (bijvoorbeeld voor splitsing woningen).
- Duidelijke kaders meegeven (wat mag en wat niet en wat kan).
- Gemeente die planmatig en met visie werkt en dat afstemt met het dorp.
- Gemeente die inspireert en faciliteert, en mogelijk maakt.

We willen focussen op een betere en mooiere ruimtelijke indeling

Focuspunt
3

Onderliggende behoeften:

- ❖ Creëren zeggenschap van inwoners over zaken als groen, inrichting, speelveldjes e.d. In Boekel zijn voorbeelden van hoe ze dat goed hebben aangepakt. Mogelijk gieten we dat in een structurele project vorm; bijvoorbeeld Buurt Bestuurt.
- ❖ Investeren in een bruisend dorpshart met de Brink en het MFA als centra.
- ❖ Investeren in zaken als wegen en fietspaden voor toeristen en recreanten.
- ❖ Realiseren méér bomen in het dorp (vergroening dorp) (minder asfalt en beton)



Mogelijke rol inwoners (inwoners, verenigingen etc.)

- Zelf starten van nieuwe initiatieven voor bijv. groenonderhoud, opruimen, beheer, verbetering ruimtes.
- Rol pakken als er ruimte is om zelf bij te dragen.

Mogelijke rol dorpsraad (als ambassadeur)

- Verbindende functie; inwoners onder elkaar en samenleving naar de gemeente toe.
- Coördineren van plannen en toezien op adequate uitvoering.
- Permanente gesprekspartner van de gemeente om inwoners te betrekken bij bewonersavonden; het gesprek op gang brengen.

Mogelijke rol gemeente

- Betrekken van inwoners bij plannen en voornemens.
- Financiering.
- Meedenken met ideeën van inwoners.
- Kaders geven en duidelijk communiceren.

De overige focuspunten van Sint Anthonis...

We willen focussen op de kinderen en (oudere) jeugd.

Focuspunt
4

Onderliggende behoeften:

- ❖ Er liggen verschillende uitdagingen op het sociaal domein. De jeugd heeft de toekomst en daarom mogen onze kinderen niet vergeten worden.



We willen focussen op het behoud van de dagelijkse winkelvoorzieningen

Focuspunt
7

Onderliggende behoeften:

- ❖ De sterke punten die belangrijk zijn voor de leefbaarheid in en van het dorp behouden en daar waar mogelijk versterken.
- ❖ Aandacht voor bestaande ondernemers of zij een goede plek kunnen krijgen in de nieuwe plannen en inrichting.



We willen focussen op het verstevigen van het verenigingsleven

Focuspunt
5

Onderliggende behoeften:

- ❖ Serieus werk (blijven) maken van behoud vrijwilligers en aanwas leden om er voor te zorgen dat ons verenigingsleven ook over een aantal jaren nog bloeiend is.
- ❖ Zonder vrijwilligers en leden is er géén verenigingsleven.
- ❖ Kijken of de Heemkunde een passend onderkomen kan krijgen.
- ❖ Kijken of de Harmonie ondersteund kan worden bij muzieklessen aan basisschoolkinderen.



We willen focussen op kansen voor ondernemers en bedrijvigheid

Focuspunt
6

Onderliggende behoeften:

- ❖ Tegengaan teruglopende bedrijvigheid in Sint Anthonis.
- ❖ Belangrijk hierbij is dat de gemeente proactief ondersteunt als het gaat over starters, uitbreidingsplannen e.d.
- ❖ Aandacht voor mogelijkheden voor starters om zich in (het centrum van) het dorp te vestigen. Nu is er wellicht beperkte vraag naar ruimte voor ondernemers, maar mogelijk komt dat terug en dan moeten daar mogelijkheden voor zijn.
- ❖ Kijken of er animo is bij ondernemers om hier iets aan te doen en of zij daar tijd in willen steken. Wij denken dan aan een gesprek met gemeente, ondernemers, SWO en andere relevante partijen.



Woningbouw als katalysator voor de meeste focuspunten

Bij het formuleren van de focuspunten heeft het Bouwteam vooral gekeken naar welke onderwerpen op dit moment verbetering behoeven, ongeacht welke (toekomstige) plannen hiervoor lopen. Zo worden de doelen horend bij focuspunt 2 (realiseren van woningen voor jongeren en ouderen) waarschijnlijk al voor een aanzienlijk deel gerealiseerd met de geplande bouw van ca. 450 woningen. Echter, omdat de plannen nog niet 100% vast staan en de behoefte aan woningen op dit moment nijpend is, wordt dit focuspunt toch opgenomen in dit Kernencv. De verwachting is dat in de periferie van de woningbouwplannen ook (een deel van) de doelen worden gerealiseerd die onder de overige focuspunten vallen. De verwachting is immers; als er flink gebouwd wordt komen er méér inwoners, méér leden voor verenigingen, méér vrijwilligers, méér voorzieningen etc.

Tientje verdelen over de focuspunten

We willen focussen op sociale cohesie en meer betrokkenheid bij inwoners



€ 1,75

We willen focussen op het creëren van betaalbare woningen voor jongeren en ouderen



€ 2,88

We willen focussen op een betere en mooiere ruimtelijke indeling



€ 1,88

We willen focussen op de kinderen en (oudere) jeugd



€ 1,50

We willen focussen op het verstevigen van het verenigingsleven



€ 0,75

We willen focussen op kansen voor ondernemers en bedrijvigheid



€ 0,62

We willen focussen op het behoud van de dagelijkse winkelvoorzieningen



€ 0,62

De bouwteamleden hebben aangegeven hoe zij een 'symbolisch tientje' zouden verdelen over de focuspunten. De bedragen zoals hier genoemd zijn het gemiddelde van het aantal bouwteamleden dat het tientje heeft verdeeld.

